

POWIATOWY URZĄD PRACY  
ul. Drawieńska 15  
73-200 Choszczno  
tel./fax 95 765 7091, 2, 3; fax 95 765 7752  
NIP 594-123-16-16

Urząd Gminy Bierzwnik  
wpłynięcia 12.04.2022  
ktoś dat. 12.04.2022  
sprawy 2002  
Wzrost  
Płeć  
Adres

Druk Nr. 471/22

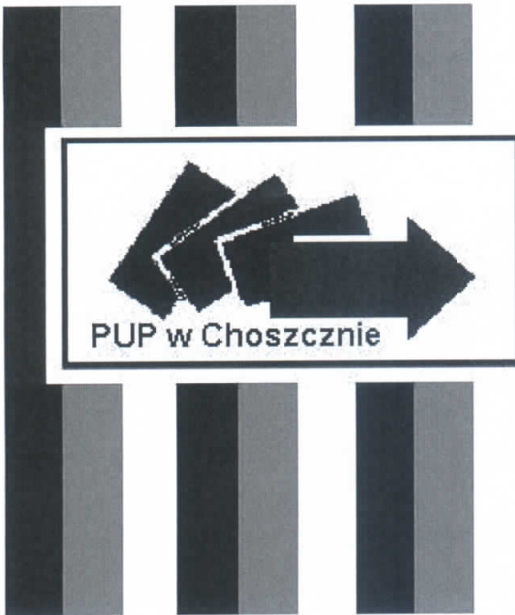
CAZ.033.2.2022.LW

Choszczno 11.04.2022 r.

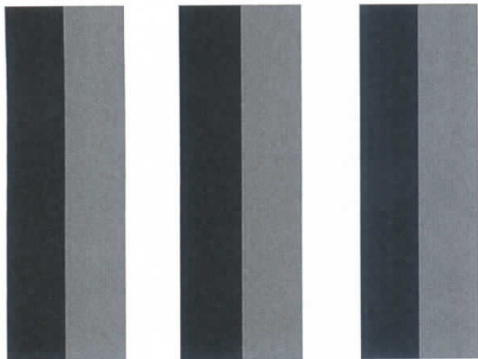
Pani  
Jowita Kwiecień  
Urząd Gminy Bierzwnik

Powiatowy Urząd Pracy w Choszcznie w odpowiedzi na pismo z dnia 30.03.2022 roku przesyła informację „Rynek pracy w Powiecie Choszczeńskim i w gminie Bierzwnik w 2021 roku oraz w I kwartale 2022 roku”.

DYREKTOR  
Powiatowego Urzędu Pracy  
mgr Waldemar Rączkiewicz



**RYNEK PRACY W POWIECIE CHOSZCZEŃSKIM  
I W GMINIE BIERZWNIKW 2021 ROKU  
ORAZ W I KWARTALE 2022 ROKU**



**[www.choszczno.praca.gov.pl](http://www.choszczno.praca.gov.pl)**

**CHOSZCZNO, KWIECIEŃ 2022 R.**

## 1. Bezrobocie w powiecie

Na koniec grudnia 2021 roku liczba zarejestrowanych bezrobotnych wynosiła 2190 osób. Była niższa o 305 osób od liczby bezrobotnych na koniec 2020 roku.

W 2021 roku odsetek kobiet w populacji bezrobotnych w powiecie choszczeńskim wynosił 60,2% (56,9% w grudniu 2020 roku, 60,4% w grudniu 2019 roku).

Liczba osób bezrobotnych z prawem do zasiłku wynosiła 10,3% (13,3% w 2020 roku, 15,5% w 2019 roku).

Wzrósł udział osób długotrwale bezrobotnych, który wynosił 57,9% (55,5% w 2020 roku, 57,7% w 2019 roku).

Wzrósł również odsetek bezrobotnych bez kwalifikacji zawodowych, który wynosił 43,9% (42,2% w 2020 roku, 37,5% w 2019 roku).

W kategorii osób bez doświadczenia zawodowego odsetek bezrobotnych wynosił 27,3% (27,8% w 2020 roku, 26,5% w 2019 roku).

Liczba osób powyżej 50 roku życia wynosiła 554 osoby (25,3%), w 2020 roku 626 osób (25,1%), 596 osób (27,5%) w 2019 roku.

Liczba osób bezrobotnych do 25 roku życia wynosiła 248 osób (339 osób w 2020 roku, 294 osoby w 2019 roku).

Liczba bezrobotnych do 30 roku życia wynosiła 539 osób (688 osób w 2020 roku, 589 osób w 2019 roku).

W kategorii osób bezrobotnych z ustalonym stopniem niepełnosprawności procentowy udział w ogólnej liczbie bezrobotnych wynosił w 2021 roku 2,8% (2,4% w 2020 roku, 3,8% w 2019 roku).

Stopa bezrobocia w Powiecie Choszczeńskim systematycznie malała w ciągu 2021 roku. W styczniu 2021 roku stopa bezrobocia była najwyższa (19,2%), a w październiku i w listopadzie osiągnęła swoje minimum, które wynosiło 15,7%. W grudniu 2021 roku stopa bezrobocia nieznacznie wzrosła (16,4%). (wykres 2).

## 2. Dane statystyczne o bezrobociu w powiecie choszczeńskim

Struktura osób bezrobotnych w powiecie choszczeńskim  
wg stanu na 31.03.2022 r., 31.12.2021 r., 31.03.2021 r.

Tabela 1

Wyszczególnienie	31.03.22 r.		31.12.21 r.		31.03.21 r.	
	osób	%	osób	%	osób	%
Liczba bezrobotnych	2124	100	2190	100	2442	100
Stopa bezrobocia	-	16,4*	-	16,4	-	18,0
Wskaźnik natężenia	-	7,6*	-	7,6	-	8,3
Liczba kobiet	1279	60,2	1318	60,2	1402	57,4
Z prawem do zasiłku	247	11,6	226	10,3	305	12,5
Zamieszkali na wsi	1353	63,7	1399	63,9	1535	62,9
Osoby w okresie do 12 mies. od dnia ukończenia nauki	40	1,9	45	2,1	78	3,2
Bez kwalifikacji zawodowych	909	42,8	961	43,9	1062	43,5
Bez doświadczenia zawodowego	580	27,3	598	27,3	682	27,9
Kobiety, które nie podjęły zatrudnienia po urodzeniu dziecka	516	24,3	557	25,4	542	22,2
Do 30 roku życia	538	25,3	539	24,6	701	28,7
Do 25 roku życia	248	11,7	248	11,3	352	14,4
Długotrwale bezrobotni	1334	62,8	1418	64,7	1401	57,4
Powyżej 50 roku życia	510	24,0	554	25,3	564	23,1
Korzystające ze świadczeń z pomocy społecznej	2	0,1	59	2,7	0	0,0
Posiadające co najmniej jedno dziecko do 6 r. ż.	455	21,4	448	20,1	471	19,3
Niepełnosprawni	56	2,6	61	2,8	56	2,3

\* - dane na koniec lutego 2022 roku

Struktura osób bezrobotnych w gminie Bierzwnik  
wg stanu na 31.03.2022 r., 31.12.2021 r., 31.03.2021 r.

Tabela 2

Wyszczególnienie	31.03.22 r.		31.12.21 r.		31.03.21 r.	
	osób	%	osób	%	osób	%
Liczba bezrobotnych	228	100	233	100	261	100
Wskaźnik natężenia	-	9,2*	-	8,4	-	9,3
Liczba kobiet	125	54,8	134	57,5	140	53,6
Z prawem do zasiłku	31	13,6	27	11,6	39	14,9
w tym kobiet	16	7,0	16	6,9	13	5,0
Zamieszkali na wsi	228	100	233	100	261	100
w tym kobiet	125	54,8	134	57,5	140	53,6

\* - wskaźnik wg stanu na 28.02.2022 roku

Struktura osób bezrobotnych w gminie Choszczno  
wg stanu na 31.03.2022 r., 31.12.2021 r., 31.03.2021 r.

Tabela 3

Wyszczególnienie	31.03.22 r.		31.12.21 r.		31.03.21 r.	
	osób	%	osób	%	osób	%
Liczba bezrobotnych	796	100	792	100	888	100
Wskaźnik natężenia	-	6,3*	-	6,2	-	6,8
Liczba kobiet	478	60,1	462	58,3	510	57,4
Z prawem do zasiłku	92	11,6	93	11,7	101	11,4
w tym kobiet	55	6,9	58	7,3	69	7,8
Zamieszkali na wsi	343	43,1	333	42,0	343	38,6
w tym kobiet	214	26,9	203	25,6	208	23,4

\* - wskaźnik wg stanu na 28.02.2022 roku

Struktura osób bezrobotnych w gminie Drawno  
wg stanu na 31.03.2022 r., 31.12.2021 r., 31.03.2021 r.

Tabela 4

Wyszczególnienie	31.03.22 r.		31.12.21 r.		31.03.21 r.	
	Osób	%	osób	%	osób	%
Liczba bezrobotnych	230	100	238	100	290	100
Wskaźnik natężenia	-	7,6*	-	7,8	-	9,2
Liczba kobiet	132	57,4	142	59,7	144	49,7
Z prawem do zasiłku	20	8,7	22	9,2	34	11,7
w tym kobiet	9	3,9	12	5,0	13	4,5
Zamieszkali na wsi	151	65,7	160	67,2	188	64,8
w tym kobiet	85	37,4	94	39,5	91	31,4

\* - wskaźnik wg stanu na 28.02.2022 roku

Struktura osób bezrobotnych w gminie Krzęcin  
wg stanu na 31.03.2022 r., 31.12.2021 r., 31.03.2021 r.

Tabela 5

Wyszczególnienie	31.03.22 r.		31.12.21 r.		31.03.21 r.	
	osób	%	osób	%	osób	%
Liczba bezrobotnych	177	100	185	100	199	100
Wskaźnik natężenia	-	8,2*	-	8,3	-	8,7
Liczba kobiet	115	65,0	121	65,4	120	60,3
Z prawem do zasiłku	20	11,3	17	9,2	25	12,6
w tym kobiet	16	9,0	14	7,6	13	6,5
Zamieszkali na wsi	177	100	185	100	199	100
w tym kobiet	115	65,0	121	65,4	120	60,3

\* - wskaźnik wg stanu na 28.02.2022 roku

Struktura osób bezrobotnych w gminie Pelczyce  
wg stanu na 31.03.2022r., 31.12.2021 r., 31.03.2021 r.

Tabela 6

Wyszczególnienie	31.03.22 r.		31.12.21 r.		31.03.21 r.	
	Osób	%	osób	%	osób	%
Liczba bezrobotnych	377	100	398	100	438	100
Wskaźnik natężenia	-	8,8*	-	8,5	-	9,2
Liczba kobiet	241	63,9	253	63,6	270	61,6
Z prawem do zasiłku	42	11,1	30	7,5	56	12,8
w tym kobiet	23	6,1	17	4,3	34	7,8
Zamieszkali na wsi	255	67,6	275	69,1	314	71,7
w tym kobiet	175	46,4	188	47,2	200	45,7

\* - wskaźnik wg stanu na 28.02.2022 roku

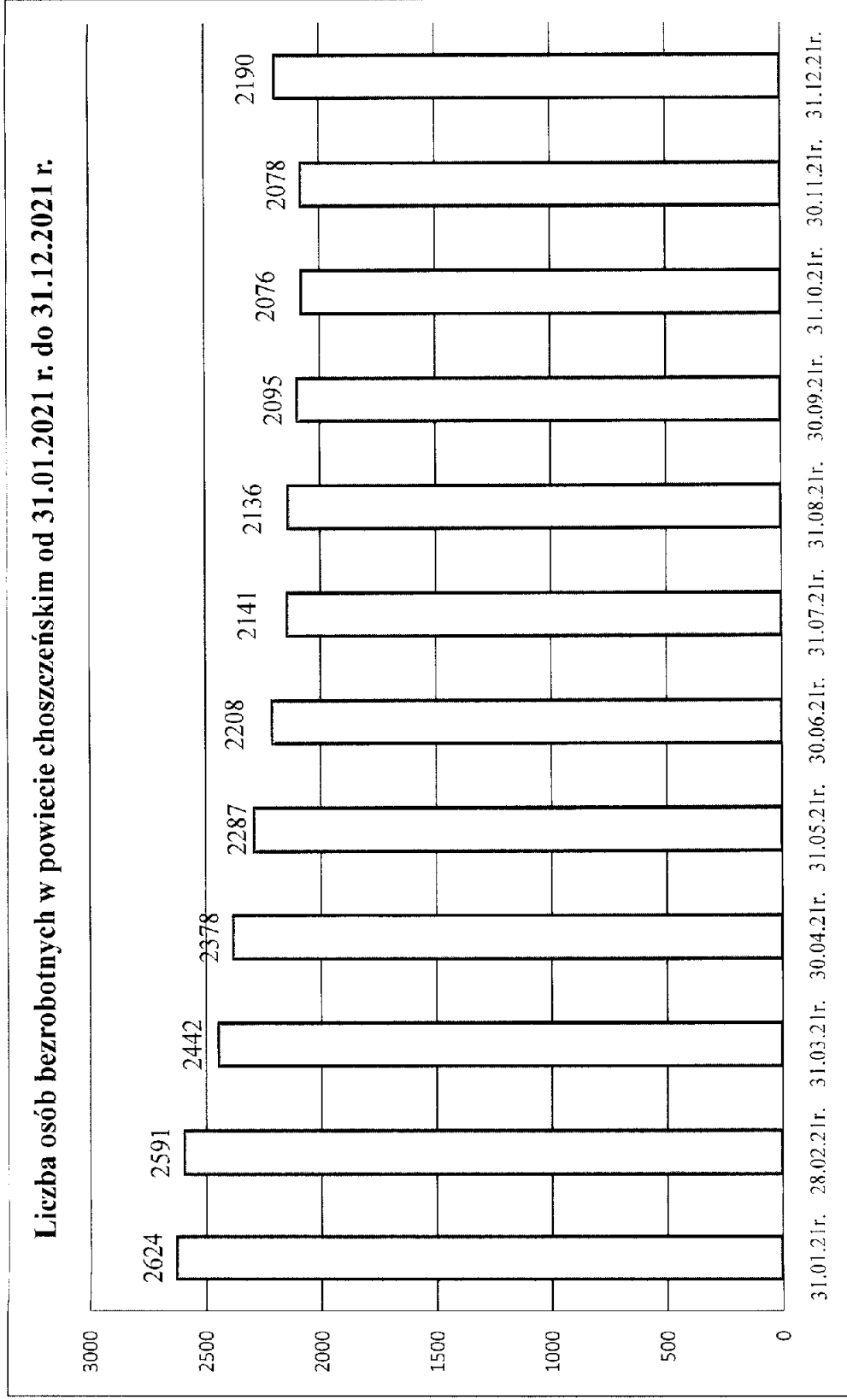
Struktura osób bezrobotnych w gminie Recz  
wg stanu na 31.03.2022 r., 31.12.2021 r., 31.03.2021 r.

Tabela 7

Wyszczególnienie	31.03.22 r.		31.12.21 r.		31.03.21 r.	
	Osób	%	osób	%	osób	%
Liczba bezrobotnych	316	100	344	100	366	100
Wskaźnik natężenia	-	9,2*	-	10,3	-	10,9
Liczba kobiet	188	59,5	206	59,9	218	59,6
Z prawem do zasiłku	42	13,3	37	10,8	50	13,7
w tym kobiet	24	7,6	23	6,7	21	5,7
Zamieszkali na wsi	199	63,0	213	61,9	230	62,8
w tym kobiet	115	36,4	120	34,9	129	35,2

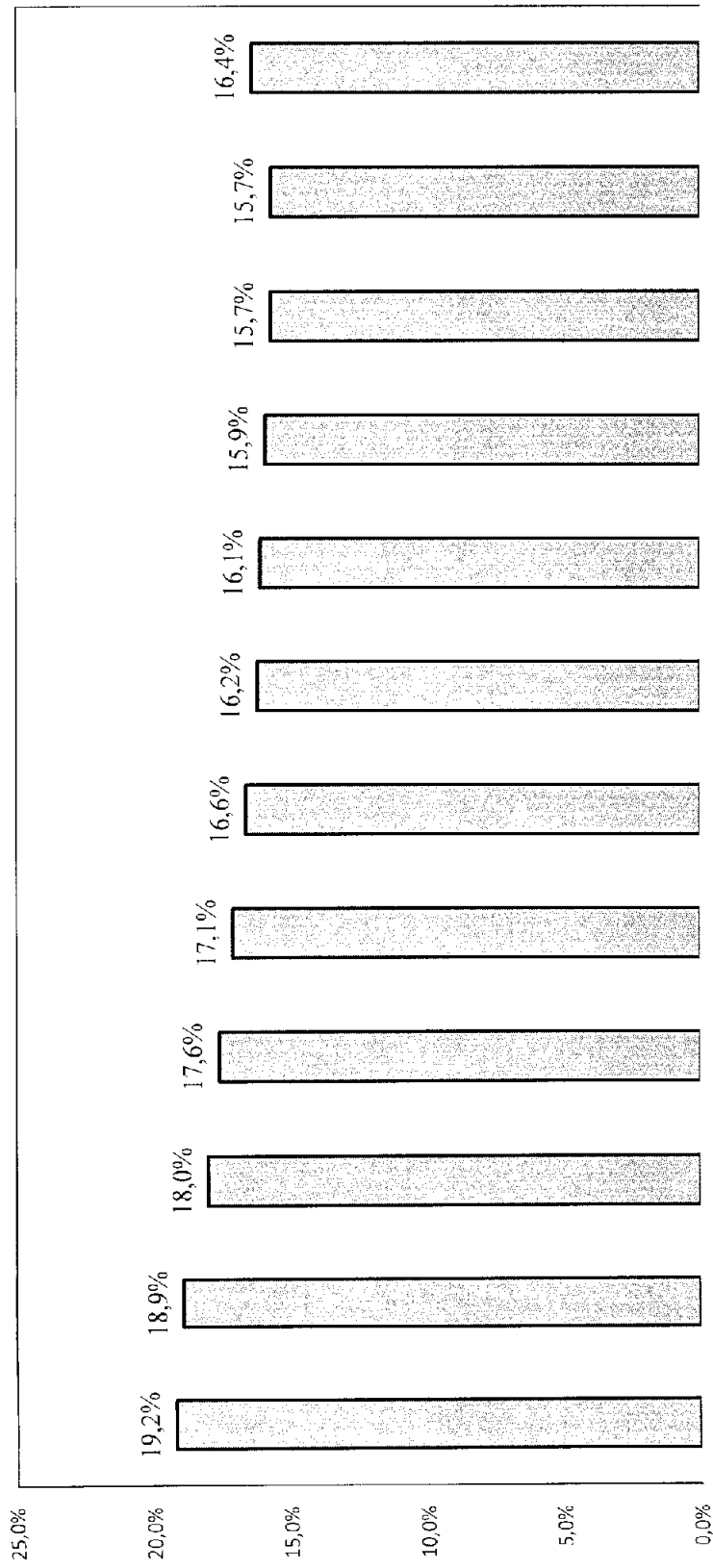
\* - wskaźnik wg stanu na 28.02.2022 rok

Wykres 1



Wykres 2

### Stopa bezrobocia w powiecie choszczeńskim w 2021 roku





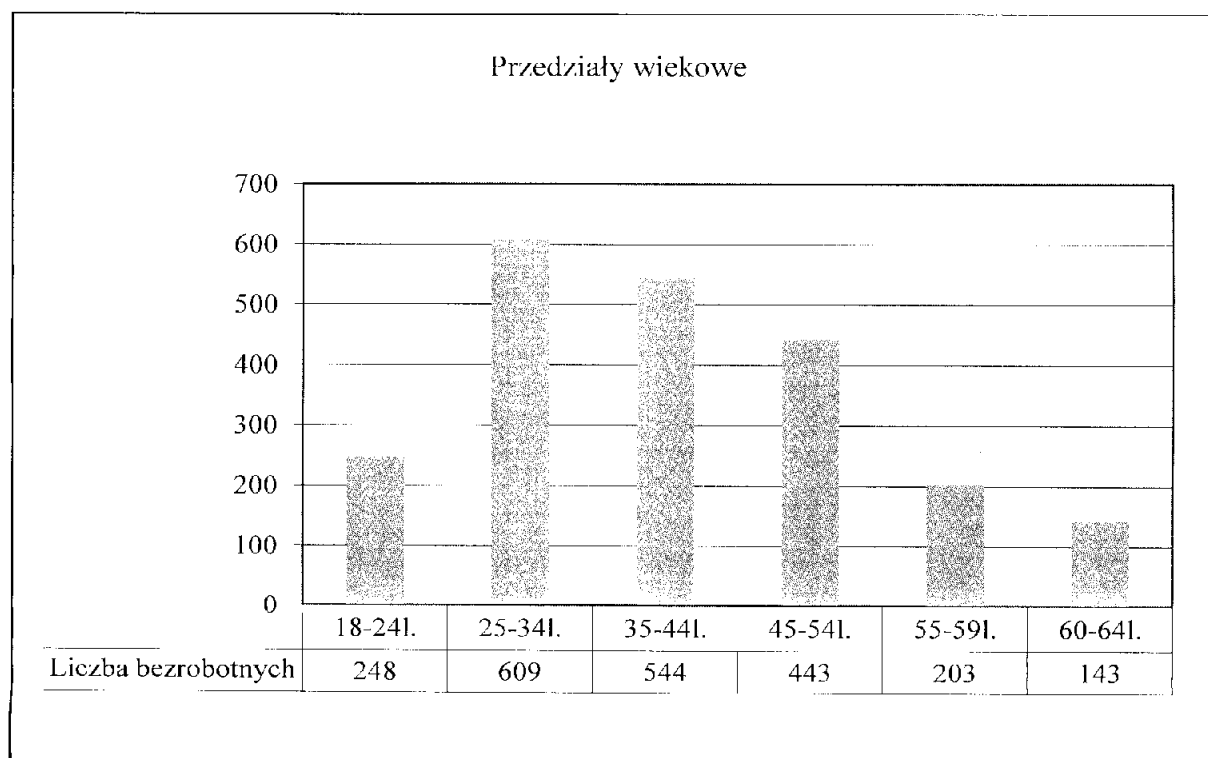
## Struktura wieku osób bezrobotnych zarejestrowanych w PUP w Choszczynie

Tabela 8

Przedziały wiekowe	31.12.2021 r.		31.12.2020 r.		31.12.2019 r.	
	Osób	%	osób	%	osób	%
18-24 lata	248	11,4	339	13,6	294	13,6
25-34 lata	609	27,8	675	27,1	600	27,7
35-44 lata	544	24,8	629	25,2	484	22,4
45-54 lata	443	20,2	441	17,7	391	18,0
55-59 lat	203	9,3	245	9,8	244	11,3
60-64 lata	143	6,5	166	6,6	154	7,0
Razem	2190	100	2495	100	2167	100

## Struktura wieku osób bezrobotnych wg stanu na 31.12.2021 r.

Wykres 3



## Wykształcenie osób bezrobotnych zarejestrowanych w PUP w Choszczynie

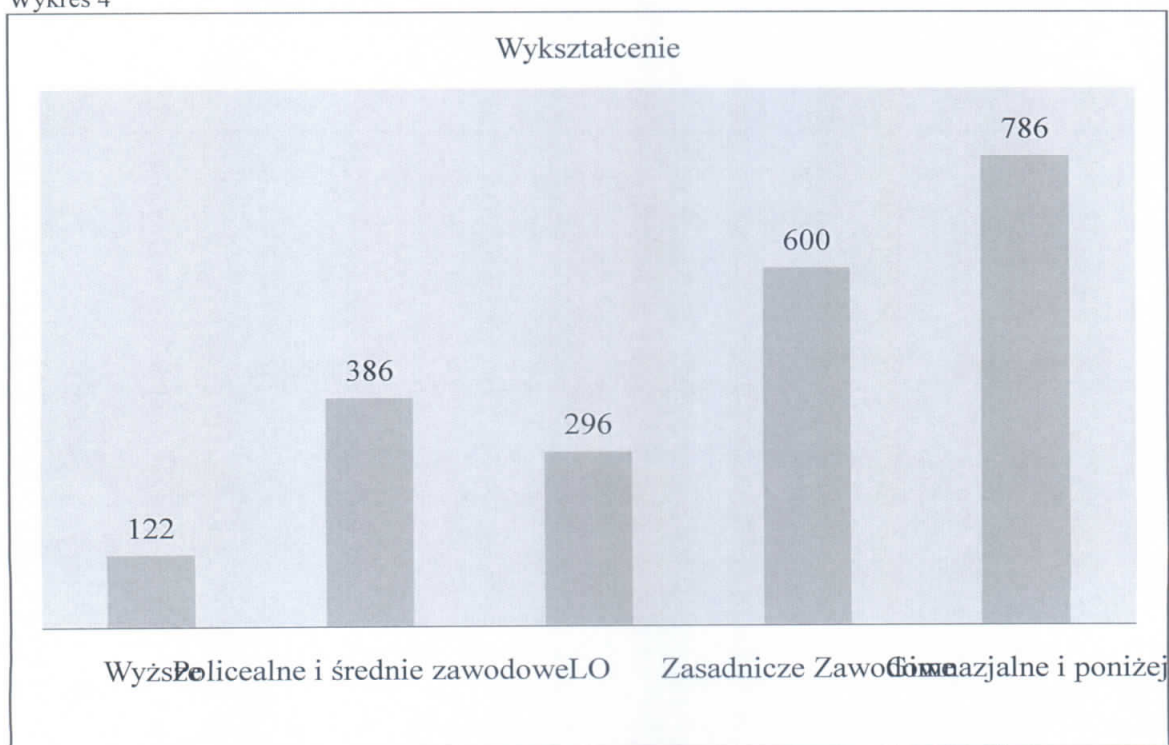
Tabela 9

Wykształcenie	31.12.2021 r.		31.12.2020 r.		31.12.2019 r.	
	Osób	%	osób	%	osób	%
Wyższe	122	5,6	144	5,8	134	6,2
Policealne i średnie zawodowe	386	17,6	411	16,5	382	17,6
LO	296	13,5	346	13,9	289	13,3
Zasadnicze zawodowe	600	27,4	700	28,0	618	28,5
Gimnazjalne i poniżej	786	35,9	894	35,8	744	34,4
Razem	2190	100	2495	100	2167	100

W ostatnim roku nieznacznym zmianom uległa struktura osób bezrobotnych ze względu na wykształcenie. Wśród ogółu bezrobotnych najczęściej osób posiada wykształcenie gimnazjalne i poniżej oraz zasadnicze zawodowe.

## Wykształcenie osób bezrobotnych wg stanu na 31.12.2021 r.

Wykres 4



Dane o bezrobociu w gminach powiatu choszczeńskiego wg stanu na 31.12.2021 r.

Tabela 10

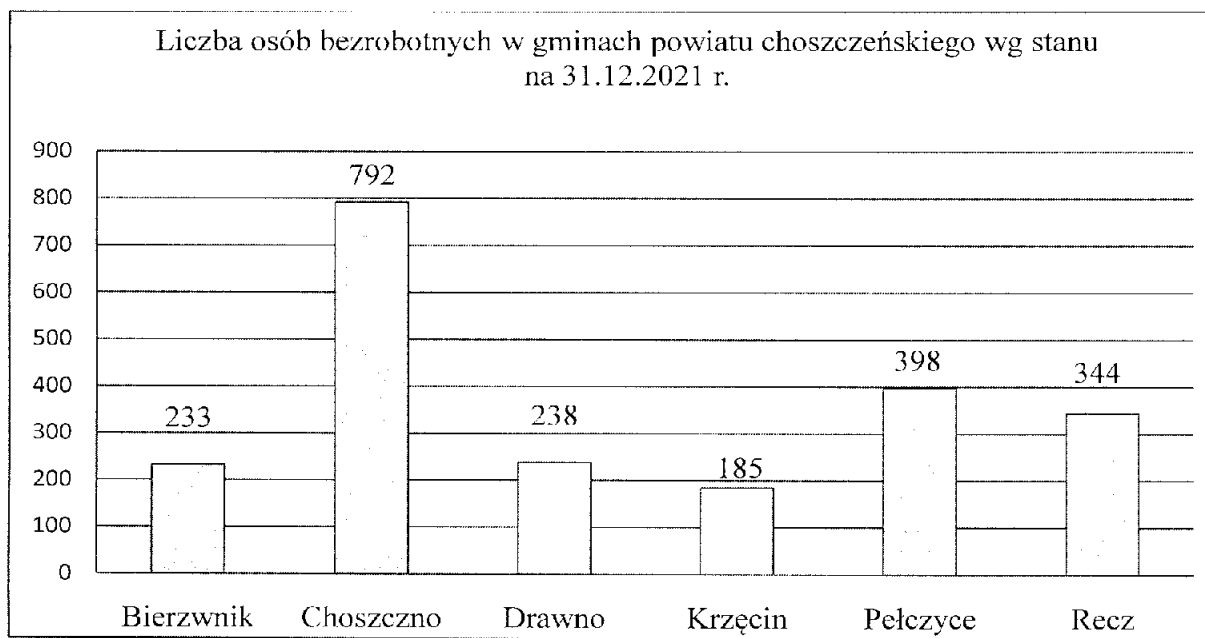
Gmina/ Powiat	Ogółem		Z prawem do zasiłku		Zamieszkali na wsi		Wskaźnik natężenia
	razem	kobiety	razem	Kobiety	razem	kobiety	
Bierzwnik	233	134	27	16	233	134	8,4%
Choszczno	792	462	93	58	333	203	6,2%
Drawno	238	142	22	12	160	94	7,8%
Krzęcin	185	121	17	14	185	121	8,3%
Pełczyce	398	253	30	17	275	188	8,5%
Recz	344	206	37	23	213	120	10,3%
<b>Powiat Choszczno</b>	<b>2190</b>	<b>1318</b>	<b>226</b>	<b>140</b>	<b>1399</b>	<b>860</b>	<b>7,6%</b>

Stopa bezrobocia na 31.12.2021 r. dla Powiatu Choszczeńskiego wynosiła 16,4 %

Stopa bezrobocia na 31.12.2021 r. dla Woj. Zachodniopomorskiego wynosiła 7,1%

Stopa bezrobocia na 31.12.2021 r. dla Polski wynosiła 5,4%.

Wykres 5



<sup>a</sup> **Stopa bezrobocia** – Procentowy udział liczby bezrobotnych w liczbie ludności aktywnej zawodowo tzn. pracującej i bezrobotnej. Liczba pracujących nie uwzględnia osób odbywających czynną służbę wojskową oraz pracowników jednostek budżetowych prowadzących działalność w zakresie obrony narodowej i bezpieczeństwa publicznego. (źródło: GUS)

<sup>b</sup> **Wskaźnik natężenia (bezrobocia)** (dotyczy: *Bezrobotni wg gmin*) – Jest to procentowy udział liczby bezrobotnych w liczbie ludności w wieku produkcyjnym.

### 3. Środki pozyskane w 2021 roku na aktywne formy przeciwdziałania bezrobociu

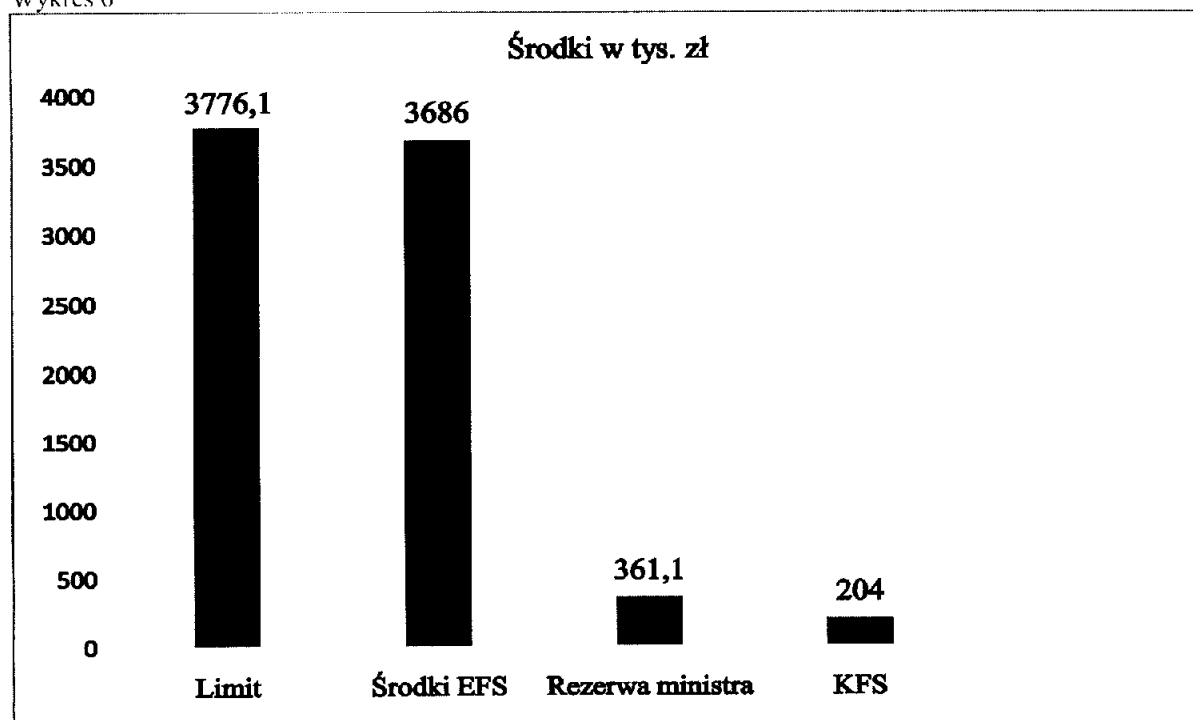
Na aktywne formy przeciwdziałania bezrobociu w 2021 roku Powiatowy Urząd Pracy w Choszcznie posiadał kwotę 7 666,1 tys. zł, pochodzącą z podziału środków Funduszu Pracy.

Tabela 11

<b>Źródła finansowania</b>	<b>Kwota w tys. zł.</b>
Algorytm	3 776,1
Program Operacyjny Wiedza Edukacja Rozwój (PO WER)	1 426,5
Regionalny Program Operacyjny (RPO)	2 259,5
Rezerwa Ministra – Program Aktywizacji Zawodowej Bezrobotnych w Rejonach Wysokiego Bezrobocia	361,1
Krajowy Fundusz Szkoleniowy	204,0
<b>RAZEM</b>	<b>8 027,2</b>

Źródła środków na aktywne formy przeciwdziałania bezrobociu w 2021 r.

Wykres 6



#### 4. Aktywne formy wsparcia osób bezrobotnych w 2021 r. – /ogółem w powiecie/

Tabela 12

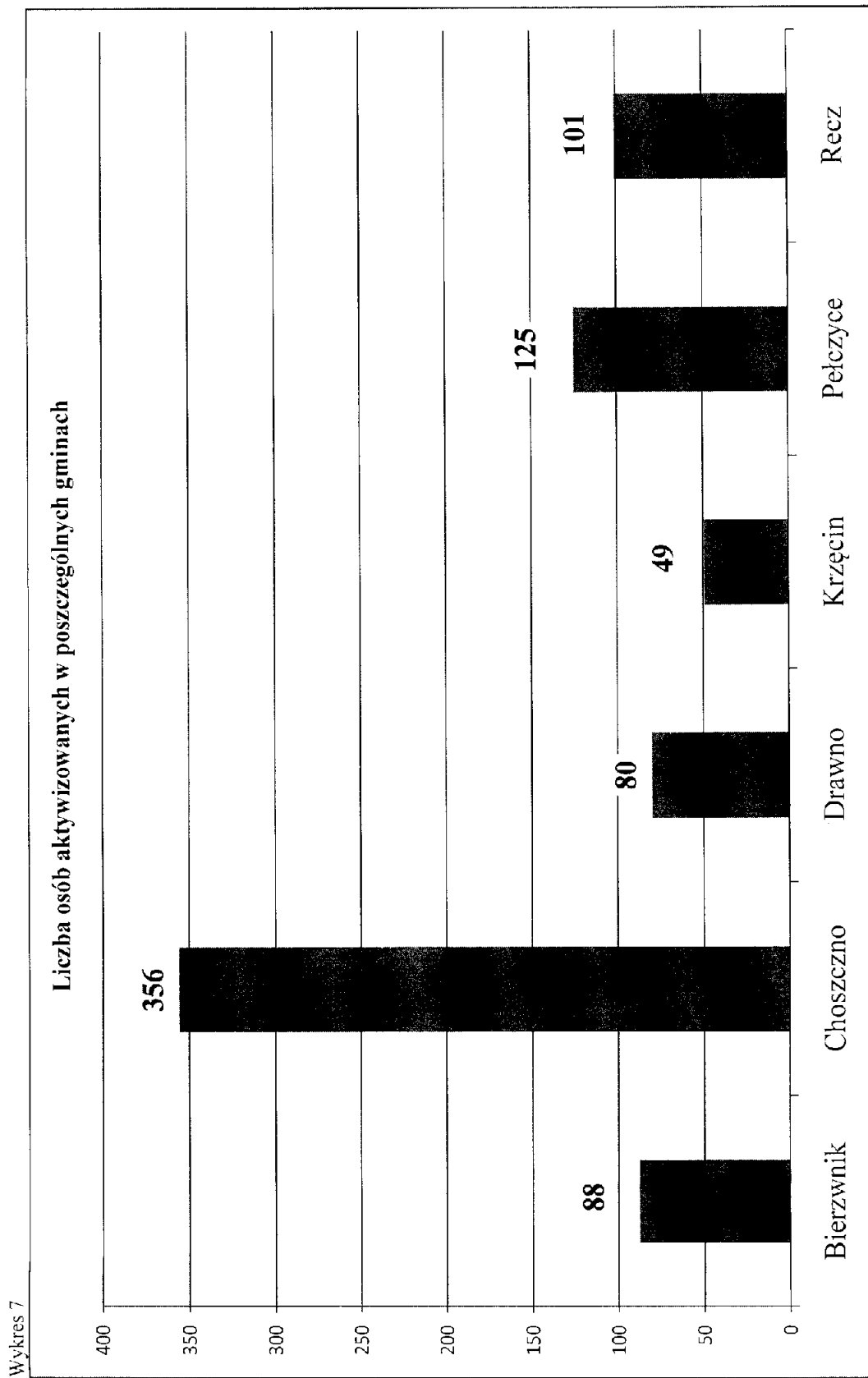
<b>Forma aktywizacji</b>	<b>Liczba uczestników</b>
Staże	312
Szkolenia	84
Prace interwencyjne	49
Roboty publiczne	72
Prace społecznie użyteczne	178
Refundacja kosztów wyposażenia i doposażenia stanowiska pracy	27
Dotacje	67
Bon na zasiedlenie	10
<b>Razem</b>	<b>799</b>

**Aktywne formy wsparcia osób bezrobotnych wykorzystywane przez PUP w Choszczynie w 2021 r.  
/w poszczególnych gminach powiatu choszczeńskiego/**

Tabela 13

Forma aktywizacji	Liczba osób aktywowanych w gminie					
	Bierzwnik	Choszczno	Drawno	Krzęcin	Pełczyce	Recz
Staże	26	169	26	18	35	38
Szkolenia	13	42	5	6	11	7
Prace interwencyjne	6	20	7	5	6	5
Roboty publiczne	7	32	8	8	13	4
Prace społecznie użyteczne	20	37	26	9	52	34
Refundacja kosztów wyposażenia i doposażenia stanowiska pracy	7	14	0	0	2	4
Przyznanie bezrobotnemu środków na podjęcie działalności gospodarczej /dotacje/	9	34	7	3	6	8
Bon na zasiedlenie	0	8	1	0	0	1
<b>Razem</b>	<b>88</b>	<b>356</b>	<b>80</b>	<b>49</b>	<b>125</b>	<b>101</b>

Liczba osób bezrobotnych z poszczególnych gmin powiatu choszczeńskiego objętych aktywnymi formami wsparcia w 2021 roku



## 5. Środki pozyskane w 2022 roku na aktywne formy przeciwdziałania bezrobociu

Na aktywne formy przeciwdziałania bezrobociu w 2022 roku Powiatowy Urząd Pracy w Choszcznie posiadał kwotę 10 097,6 tys. zł, pochodzącą z podziału środków Funduszu Pracy.

Tabela 14

<b>Źródła finansowania</b>	<b>Kwota w tys. zł.</b>
Algorytm	5 147,9
Program Operacyjny Wiedza Edukacja Rozwój (PO WER)	1 963,5
Regionalny Program Operacyjny (RPO)	2 515,2
Krajowy Fundusz Szkoleniowy	152,0
Projekt pilotażowy „Voucher zatrudnieniowy”	319,0
<b>RAZEM</b>	<b>10 097,6</b>

Działania planowane w ramach PO WER w 2022 roku

Tabela 15

<b>Forma</b>	<b>Liczba osób aktywizowanych</b>
Staż	81
Środki na podjęcie działalności gospodarczej	10
Szkolenie zawodowe	61
Wyposażenie/doposażenie stanowiska pracy	5
<b>Ogółem</b>	<b>157</b>

Działania planowane w ramach RPO w 2022 roku

Tabela 16

<b>Forma</b>	<b>Liczba osób aktywizowanych</b>
Staż	80
Środki na podjęcie działalności gospodarczej	30
Szkolenie zawodowe	14
Wyposażenie/doposażenie stanowiska pracy	15
<b>Ogółem</b>	<b>139</b>