



PROJEKT **„STRATEGIA ROZWOJU** **GMINY BIERZWNIK** **NA LATA 2021-2030”**

GRUDZIEŃ 2021





Opracowanie:

Pracownicy Urzędu Gminy Bierzwnik
we współpracy z Kierownikami gminnych
jednostek organizacyjnych i Radą Gminy Bierzwnik.

Strategię Rozwoju Gminy Bierzwnik na lata
2021-2030 opracowano na podstawie materiałów
źródłowych referatów Urzędu Gminy Bierzwnik
oraz gminnych jednostek organizacyjnych.

Strategia Rozwoju Gminy Bierzwnik na lata
2021-2030 zawiera dane według stanu
na 31 grudnia 2020 roku, o ile nie wskazano
inaczej.

Zdjęcia wykorzystane w opracowaniu pochodzą
z zasobów Urzędu Gminy Bierzwnik.

Opracowanie i koordynowanie prac:

Zespół ds. opracowania projektu Strategii Rozwoju
Gminy Bierzwnik na lata 2021-2030

SPIS TREŚCI

WPROWADZENIE	4
I STAN I WYZWANIA ROZWOJU GMINY BIERZWNIK	9
1.1 Położenie	10
1.2. Sytuacja demograficzna	11
1.3. Środowisko przyrodnicze i klimat	14
1.4 Rolnictwo.....	16
1.5 Infrastruktura techniczna i komunalna.....	19
1.6. Kultura.....	26
1.7 Wzgórze klasztorne i inne zabytki w gminie Bierzwnik.....	28
1.8. Stowarzyszenia	32
1.9. Sport.....	33
1.10. Pomoc społeczna	38
1.11. Ochrona zdrowia	40
1.12. Oświata i wychowanie	41
1.13. Bezrobocie	42
1.14. Turystyka.....	43
1.15 Przedsiębiorczość.....	49
1.16 Budownictwo	51
1.17 Ochrona środowiska.....	52
1.18 Bezpieczeństwo w gminie.	59
1.19 Budżet gminy.....	61
II CELE GMINY BIERZWNIK NA LATA 2021-2030	67
2.1 ANALIZA SWOT.....	68
2.2 Cele gminy Bierzwnik na lata 2021-2030	73
III KONTROLA I MONITOROWANIE STRATEGII	74

WPROWADZENIE

WPROWADZENIE



Strategia Rozwoju Gminy Bierzwnik na lata 2021-2030 jest podstawowym instrumentem długofalowego zarządzania Gminą. Określa nadrzędne kierunki rozwoju Gminy w perspektywie do 2030 roku, pozwala także na zapewnienie ciągłości i trwałości działania władz Gminy niezależnie od zmieniających się uwarunkowań. Umożliwia również efektywne gospodarowanie własnymi zasobami, takimi jak: środowisko przyrodnicze i kulturowe, zasoby ludzkie, infrastrukturalne, czy środki finansowe,

co ważniejsze stanowi formalną podstawę do przygotowania i oceny wniosków o finansowanie zadań ze źródeł zewnętrznych. Strategia Rozwoju Gminy Bierzwnik na lata 2021-2030 jest dokumentem nadrzędnym względem innych dokumentów planistyczno-strategicznych obowiązujących w Gminie Bierzwnik, zarazem spójnym z dokumentami wyższego rzędu: Strategią Rozwoju Województwa Zachodniopomorskiego do 2030 roku przyjętą uchwałą Nr VIII/100/19 Sejmiku Województwa Zachodniopomorskiego z dnia 28 czerwca 2019 r., oraz Krajową Strategią Rozwoju Regionalnego 2030 (Dz. U. z 2019 r., poz. 1060). Opracowana została z myślą o wszystkich mieszkańcach, bez względu na wiek, formę aktywności czy wybraną ścieżkę rozwoju osobistego. Służy także temu, by rozwój i sukces każdego z osobna wpływał pozytywnie na dobrobyt całej wspólnoty.

Przy tworzeniu Strategii pod uwagę wzięto zapisy Strategii Rozwoju Gminy Bierzwnik na lata 2008-2020 oraz aktualne dokumenty planistyczne, sprawozdania i dane statystyczne. Podstawowymi aktami prawnymi wykorzystywanymi w procesie opracowania Strategii były: ustawa z dnia 8 marca 1990 r. o samorządzie gminnym (Dz. U. z 2021 r., poz. 1372), ustawa z dnia 6 grudnia 2006 r. o zasadach prowadzenia polityki rozwoju (Dz. U. z 2021 r., poz. 1057) oraz ustawa z dnia 3 października 2008 r. o udostępnianiu informacji o środowisku i jego ochronie, udziale społeczeństwa w ochronie środowiska oraz o ocenach oddziaływania na środowisko (Dz. U. z 2021 r., poz. 247 ze zm.). Powyższe przepisy wskazują czynności, jakie należy wykonać w trakcie procesu sporządzania strategii, ale nie regulują kolejności ich wykonania. Z tego względu szczegółowy tryb sporządzenia projektu strategii zgodnie z art. 10f ust. 1 ustawy o samorządzie gminnym, określony został w uchwale nr XXXVI/205/21 Rady Gminy Bierzwnik z dnia 18 lutego 2021 r. w sprawie przystąpienia do opracowania projektu Strategii Rozwoju Gminy Bierzwnik na lata 2021-2030 oraz określenia szczegółowego trybu i harmonogramu opracowania projektu Strategii, zmienionej uchwałą nr XLII/248/21 Rady Gminy Bierzwnik z dnia 15 października 2021 r.

Ważnym elementem prac nad Strategią był udział, doradztwo i wsparcie Zespołu ds. opracowania projektu Strategii Rozwoju Gminy Bierzwnik na lata 2021-2030 powołanego zarządzeniem nr 115/2020 Wójta Gminy Bierzwnik z dnia 15 października 2020 r. w sprawie powołania Zespołu ds. opracowania Strategii Rozwoju Gminy Bierzwnik na lata 2021-2030, w skład którego wchodził pracownicy Urzędu Gminy Bierzwnik, jednostek organizacyjnych oraz przedstawiciel Rady Gminy Bierzwnik:

1. Leszek Waloch - Sekretarz Gminy Bierzwnik (przewodniczący Zespołu),
2. Agnieszka Sajdak-Wasik – podinspektor ds. strategii i pozyskiwania środków pozabudżetowych Urzędu Gminy Bierzwnik (koordynator Zespołu),
3. Violetta Wieczorek - Kierownik Referatu Ogólnoorganizacyjnego Urzędu Gminy Bierzwnik (członek Zespołu),
4. Marzena Piasecka - Kierownik Referatu Infrastruktury i Środowiska Urzędu Gminy Bierzwnik (członek Zespołu),
5. Emilia Szymanowska - inspektor ds. zamówień publicznych i rozwoju Urzędu Gminy Bierzwnik (członek Zespołu),
6. Agnieszka Nawrocka - Skarbnik Gminy Bierzwnik (członek Zespołu),
7. Beata Radziszewicz - Przewodnicząca Rady Gminy Bierzwnik (członek Zespołu),
8. Anna Nowak - Kierownik Gminnego Ośrodka Pomocy w Bierzwniku (członek Zespołu),
9. Ireneusz Kręgowski - Dyrektor Gminnego Ośrodka Kultury w Bierzwniku (członek Zespołu),
10. Włodzimierz Wajda - Dyrektor Gminnego Centrum Sportu i Rekreacji (członek Zespołu),
11. Dominika Szymoniak - podinspektor ds. promocji Urzędu Gminy Bierzwnik (członek Zespołu).

Dodatkowo Zespół wspierali:

- 1. Kinga Recka-Matyjasik - Dyrektor Zespołu Szkolno-Przedszkolnego im. Cystersów Bierzwnickich w Bierzwniku,**
- 2. Barbara Łęt - Dyrektor Szkoły Podstawowej w Zieleniewie,**
- 3. Roma Młot - Kierownik Urzędu Stanu Cywilnego Urzędu Gminy Bierzwnik,**
- 4. Danuta Banaś – inspektor ds. ewidencji, ludności, dowodów osobistych Urzędu Gminy Bierzwnik,**
- 5. Jowita Kwiecień- podinspektor ds. obsługi Rady Gminy i działalności gospodarczej Urzędu Gminy Bierzwnik.**

Do zadań Zespołu należało m.in. opracowanie założeń do projektu Strategii, zgromadzenie materiałów źródłowych, pomoc w opracowaniu projektu Strategii oraz uczestnictwo w posiedzeniach Zespołu, podczas których określono:

1. problemy rozwoju Gminy Bierzwnik,
2. wizję i misję oraz cele: strategiczne, operacyjne, zadania, programy,
3. systemy realizacji i ramy finansowe, oraz metody monitorowania realizacji założonych celów.

W celu poznania opinii mieszkańców na temat rozwoju Gminy Bierzwnik, w dniach przeprowadzono konsultacje, których wyniki pozwolił na pogłębienie diagnozy społeczno-gospodarczej Gminy. Projekt Strategii Rozwoju Gminy Bierzwnik na lata 2021-2030 został przygotowany zgodnie z art. 10e ust. 3 ustawy z dnia 8 marca 1990 r. o samorządzie gminnym (Dz.U. z 2021 r. poz. 1372 ze zm.) z uwzględnieniem wniosków z przeprowadzenia konsultacji strategicznych. Następnie, projekt dokumentu przedłożono Zarządowi Województwa Zachodniopomorskiego w celu wydania opinii dotyczącej sposobu uwzględnienia ustaleń i rekomendacji w zakresie kształtowania i prowadzenia polityki przestrzennej w województwie określonych w Strategii Rozwoju Województwa Zachodniopomorskiego. Powyższe działania miały na celu ewaluację trafności, przewidywanej skuteczności i efektywności realizacji Strategii. Dokument został sporządzony z uwzględnieniem zapisów ustawy z dnia 15 lipca 2020 r. o zmianie ustawy o zasadach prowadzenia polityki rozwoju oraz niektórych innych ustaw (Dz.U. 2020 poz. 1378). Poniżej przedstawiono poszczególne etapy procesu prac nad Strategią Rozwoju Gminy Bierzwnik na lata 2021-2030.

Określenie szczegółowego trybu i harmonogramu opracowania projektu

**Powołanie Zespołu ds. opracowania projektu Strategii Rozwoju Gminy
Bierzwnik
na lata 2021-2030**

Analiza dokumentów

**Warsztaty Zespołu dot. określenia mocnych i słabych stron oraz szans i
zagrożeń**

Diagnoza potencjału

Wyznaczenie obszarów problemowych

**Warsztaty Zespołu dot. określenia misji, wizji, celów i działań
strategicznych**

Projekt dokumentu

Konsultacje społeczne

Opinia Zarządu Województwa

Uchwalenie Strategii

Wdrażanie Strategii

I STAN I WYZWANIA ROZWOJU GMINY BIERZWNIK

**CZĘŚĆ I: STAN I WYZWANIA ROZWOJU
GMINY BIERZWNIK**



1.1 Położenie

Według podziału administracyjnego Polski Gmina Bierzwnik leży w południowej części powiatu choszczeńskiego, położonego w województwie zachodniopomorskim.

Sąsiaduje z gminami:

- ✓ od północnego zachodu graniczy z gminą Choszczno (woj. zachodniopomorskie),
- ✓ od północnego wschodu z gminą Drawno (woj. zachodniopomorskie),
- ✓ od południa z gminami Dobiegniew i Strzelce Krajeńskie (woj. lubuskie),
- ✓ od zachodu z gminą Krzęcin (woj. zachodniopomorskie).

Gmina Bierzwnik jest gminą wiejską, jej siedzibą jest największa jednostka osadnicza - Bierzwnik, przez który przebiega wojewódzka trasa nr 160, łącząca się z drogą krajową nr 22 Gorzów - Gdańsk oraz drogą krajową nr 10 Szczecin - Bydgoszcz.

Odległość Bierzwnika od poszczególnych dróg wynosi:

- ✓ od drogi nr 22 - 10 km
- ✓ od drogi nr 10 - 40 km.

Gmina Bierzwnik położona jest peryferyjnie w stosunku do:

- ✓ głównych obszarów aktywności gospodarczej województwa zachodniopomorskiego:
 - obszaru aglomeracji szczecińskiej,
 - strefy nadmorskiej i przygranicznej;
- ✓ głównych ośrodków obsługi: metropolitalnych i regionalnych;
- ✓ głównych przejść granicznych (Kołbaskowo - 114 km, Krajnik Dolny - 83 km, Kostrzyn nad Odrą - 103 km);
- ✓ lotniska w Goleniowie - 110 km;
- ✓ portu morskiego w Szczecinie i Świnoujściu, odległość siedziby gminy wynosi od:
- ✓ ośrodka wojewódzkiego Szczecina - 95 km,
- ✓ ośrodka powiatowego Choszczna - 25 km
- ✓ innych ośrodków:
 - Gorzowa Wlkp. 54 km,
 - Poznania 146 km,
 - Zielonej Góry 165 km,
 - Berlina 206 km.

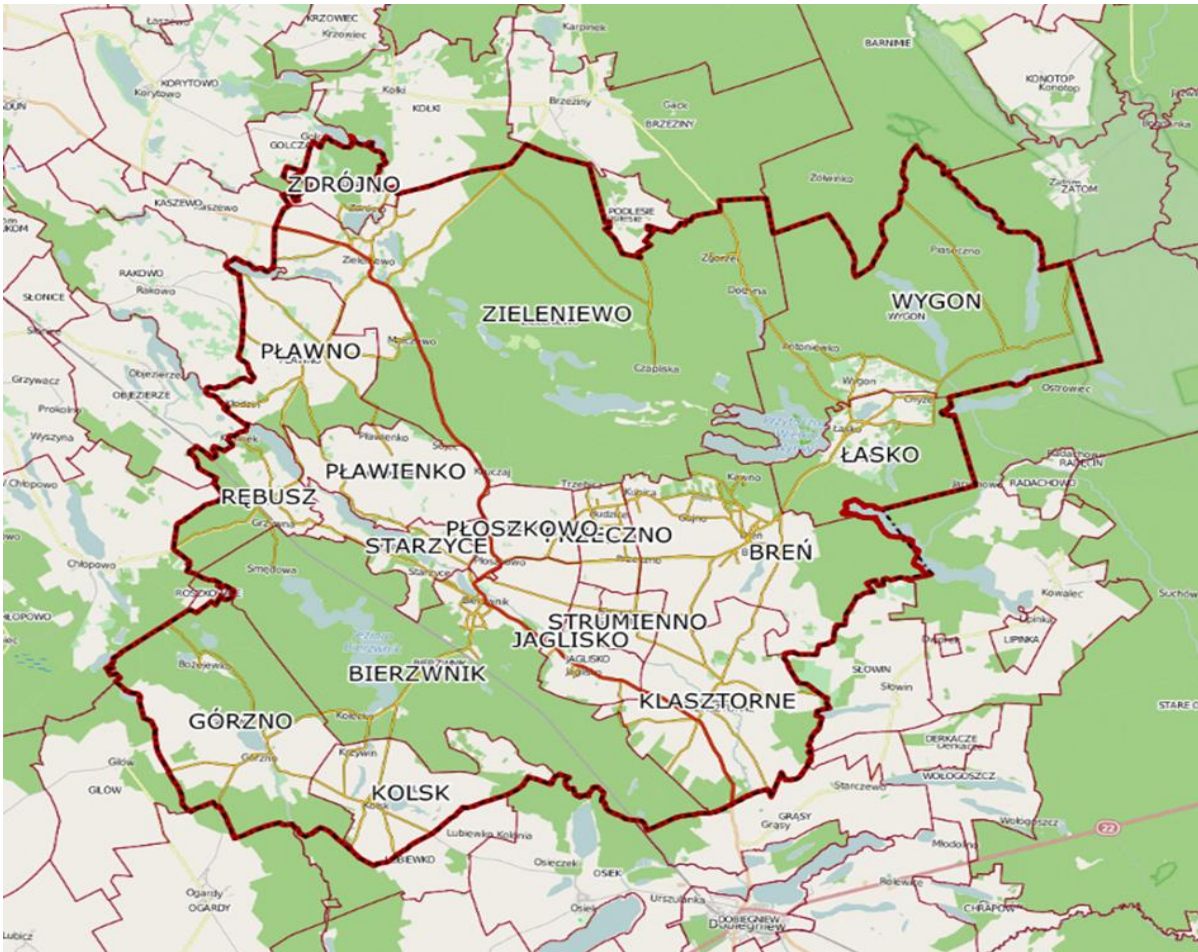
W gminie Bierzwnik wyróżnia się 16 sołectw oraz 42 miejscowości (patrz Tabela 1). Obszar gminy zajmuje powierzchnię 240 km².

Tabela 1 Wykaz sołectw i miejscowości w obrębie sołectw w Bierzwnik.

Sołectwa	Miejscowości w obrębie sołectw
Bierzwnik	Bierzwnik (wieś), Smędowa (kolonia)
Breń	Breń (wieś), Gajno (kolonia), Kawno (kolonia), Kunica (kolonia)
Górzno	Bożejewko (kolonia), Chełmienko (kolonia), Górzno (wieś)
Jaglisko	Jaglisko (wieś)
Klasztorne	Klasztorne (wieś)
Kolsk	Kolsk (wieś)
Łasko	Chyże (wieś), Łasko (wieś)
Pławno	Bukowie (kolonia), Kłodzin (kolonia), Pławienko (kolonia), Pławno(wieś), Sojec (osada leśna)
Płoszkowo	Budzice (kolonia), Kruczaj (kolonia), Płoszkowo (wieś)
Prieczno	Prieczno (wieś), Trzebicz (kolonia)
Rębusz	Grzywna (kolonia), Kosinek (kolonia), Przykuna (kolonia), Rębusz (wieś)
Starzyce	Starzyce (wieś)
Strumiennie	Strumiennie (kolonia)
Wygon	Antoniewko (osada leśna), Piaseczno (osada leśna), Wygon (wieś)
Zieleniewo	Czapliśka (osada leśna), Dołżyna (osada leśna), Malczewo (przysiółek), Zgorzel (kolonia), Zdrójno (osada.), Zieleniewo (wieś)
Ostromęczko	Krzywin (kolonia), Kołeczko (kolonia), Ostromęczko (kolonia)

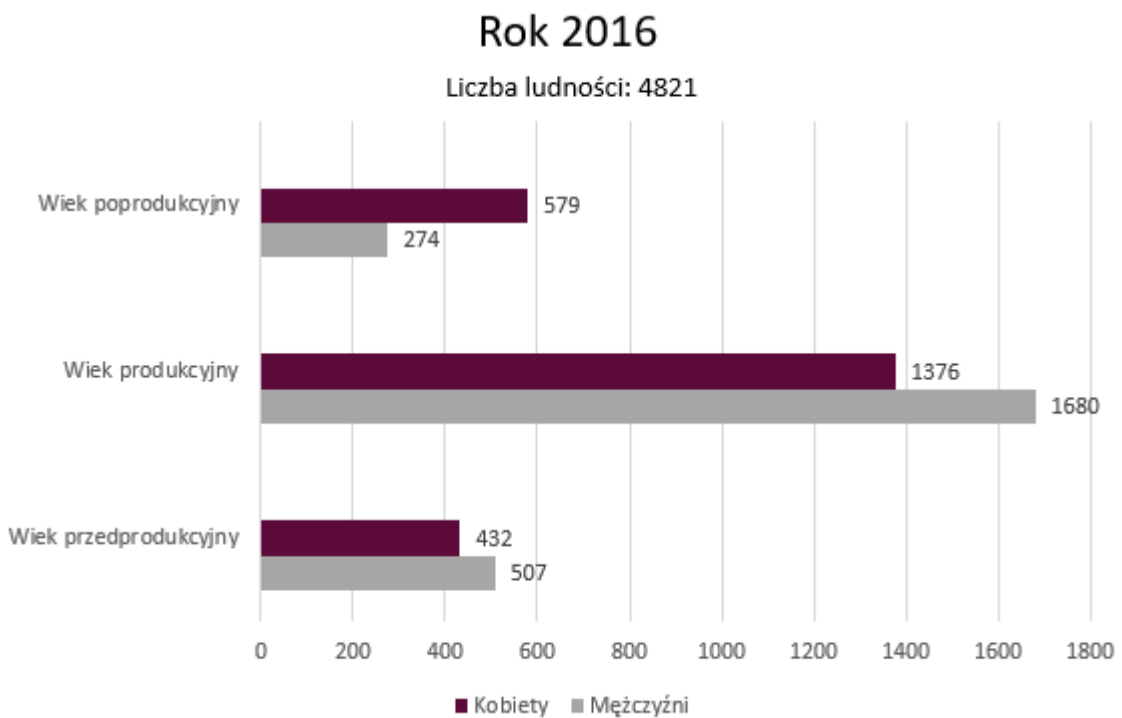
1.2. Sytuacja demograficzna

Gminę zamieszkuje 4724 osób (stan na 31.12.2020), to oznacza, że średnio przypada 20 os./km i wielkość ta od lat jest niezmienna. Powierzchnia całkowita gminy to: 239,05 km². Tereny leśne zajmują 53% powierzchni gminy, a użytki rolne 36%. Gmina stanowi 18% powierzchni powiatu choszczeńskiego. Aktualnie na terenie naszej gminy funkcjonują dwie stacje kolejowe: Rębusz i Bierzwnik. Przez gminę prowadzi droga wojewódzka nr 160, łącząca Bierzwnik z Choszczem (24 km) i z Dobiegniewem (11 km).

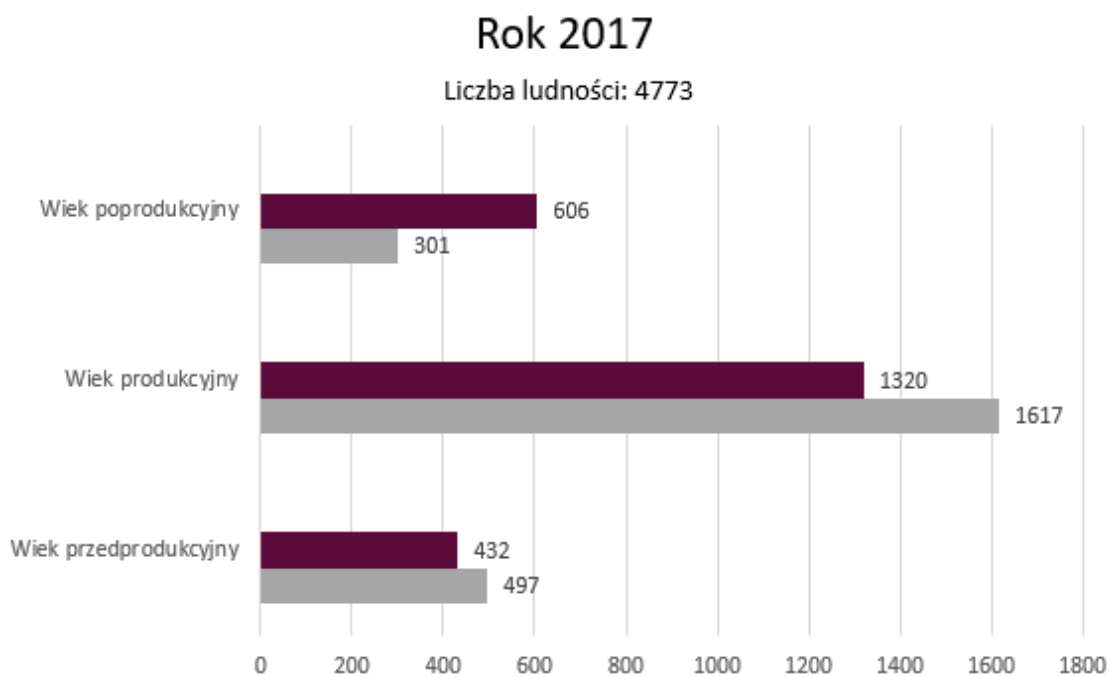


Dane dotyczące ludności w latach 2015-2020 w rozbiu na wiek przedprodukcyjny, produkcyjny i poprodukcyjny.

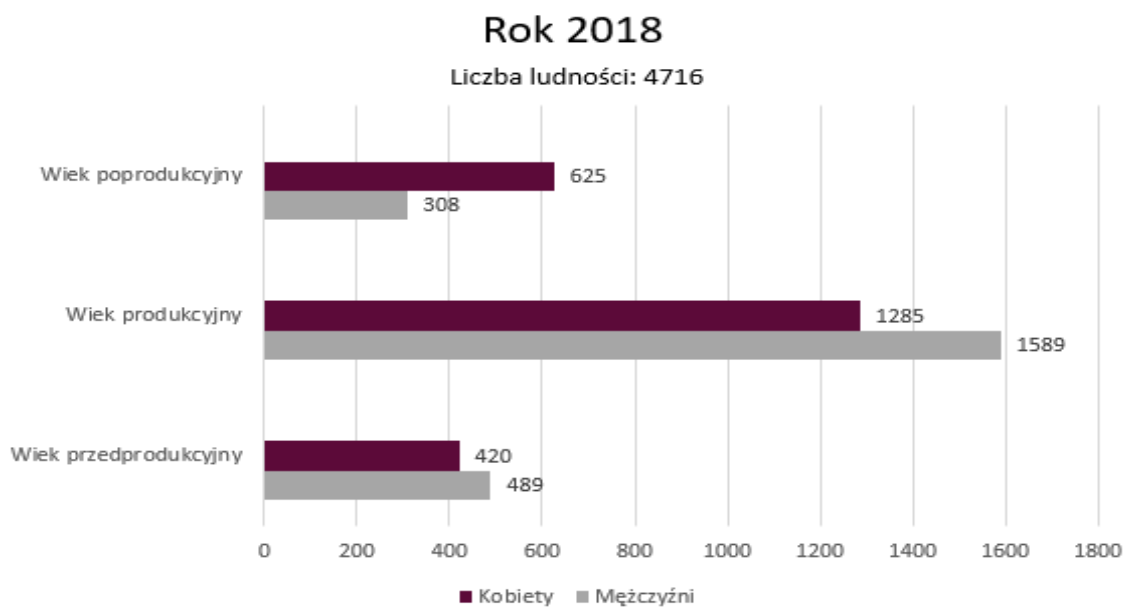
Rys. 1



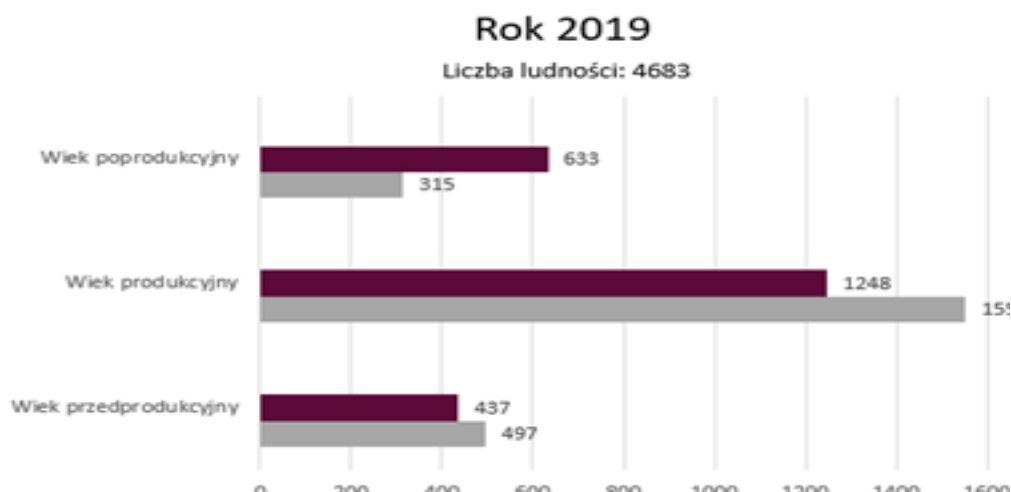
Rys. 2



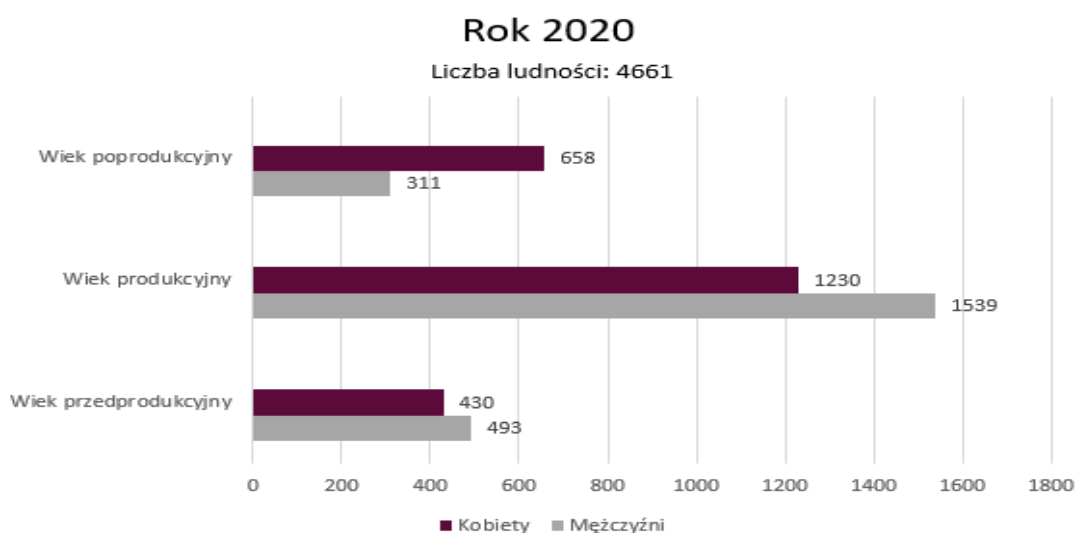
Rys. 3



Rys. 4.



Rys. 5



1.3. Środowisko przyrodnicze i klimat

Gmina Bierzwnik charakteryzuje się niezwykle zróżnicowanym obszarem pod względem przyrodniczym. Na jej terenie znajduje się Drawieński Park Narodowy bogaty w unikalne okazy fauny i flory.

Lasy w Gminie Bierzwnik stanowią aż 53,61% powierzchni ogólnej, użytki rolne 35,6% a jeziora ok. 5%. Zróżnicowany krajobraz, duża liczba jezior i zieleni, wyróżniona strefa ciszy oraz czyste powietrze stanowią dogodne warunki dla rozwoju turystyki. Na szczególną uwagę zasługują jeziora, których na terenie gminy jest aż 42.

Do największych zaliczamy:

- ✓ jezioro Wielkie Wyrwy o powierzchni 221,78 ha;
- ✓ Bierzwnik o powierzchni 202,93 ha;
- ✓ Smolary o powierzchni 86,18 ha oraz Piaski o powierzchni 72,56 ha.

Jeziora te charakteryzują się dużą przejrzystością wody, piaszczystym, twardym dnem i wąskim pasem szuwarów.

Położenie gminy Bierzwnik w obrębie Puszczy Drawskiej sprzyja rozwojowi leśnictwa i turystyki.

Obszary i obiekty cenne pod względem przyrodniczym.

Istniejące obszary i obiekty chronione:

- ✓ Drawieński Park Narodowy (powierzchnia całkowita 11 390,44 ha, w tym 72 ha na terenie gminy Bierzwnik) – odznacza się bogactwem występujących tu typów ekosystemów. Większa część lasów Parku ma charakter półnaturalny. Do siedlisk naturalnych należą torfowiska i ekosystemy wodne rzek i jezior. Obszar Parku położony w gminie Bierzwnik nie wyróżnia się szczególnymi walorami, natomiast duże walory krajobrazowe reprezentuje otulina. Obejmuje fragment równiny sandrowej ze wcięciami w jej powierzchni rynnami mezotroficznych jezior Piaski i Rokiet.
- ✓ Rezerwat przyrody „Łasko” (16,95 ha) – porośnięty 150. letnim lasem bukowo-sosnowym z kolonią czapli siwej.
- ✓ Rezerwat przyrody „Wyspa na jeziorze Bierzwnik” (1,13 ha) o kształcie wrzeciona wyniesionego ponad lustro wody na 5-8 metrów. Wyspa bez trzciny, w której występuje rzadko spotykana kłoc wiechowata, liczne okazy lip (3-5 m w obwodzie), sosny (2,86 m) i buki.
- ✓ Rezerwat przyrody „Źródliko Skrzypowe” (1,05 ha) – w dolinie rzeki Kaczynki łączącej jeziora Starzyce i Wielkie, w miejscowości Klasztorne. W podmokłym lesie występują okazy skrzypu olbrzymiego o wysokości 1,5-2 m, nadając mu charakter podgórski, nietypowe dla lasów nizinnych.
- ✓ Obszar Chronionego Krajobrazu „Bierzwnik” (30634 ha). Zajmuje on tereny leśne, pozostawiając enklawy polne gminy poza granicami. O walorach krajobrazowych decydują głównie: jeziora, bogata rzeźba rynien glacialnych, śródleśne torfowiska i łąki.



Na terenie gminy istnieje 17 obiektów uznanych za pomniki przyrody, są to:

- dąb szypułkowy w Chłopowie,
- lipa drobnolistna – grupa 2 drzew w Pławienku,
- 2 dęby szypułkowe w Kolsku,
- 2 dęby szypułkowe w Bierzwniku, park wiejski,
- dąb szypułkowy w Breniu,
- 2 klony zwyczajne w Bierzwniku, park wiejski,
- buk zwyczajny w Bierzwniku, park wiejski,
- 2 modrzewie europejskie w Bierzwniku, park wiejski,
- świerk pospolity w Bierzwniku, park wiejski,
- lipa drobnolistna w Klasztornej, park wiejski,
- modrzew polski, grunty wsi Zieleniewo – Kozłów,
- miłorząb dwuklapowy, leśniczówka Kruczaj – Grabowo,
- 2 dęby szypułkowe Nadleśnictwo Bierzwnik obręb Wygon,
- dąb czerwony Zakręt – wieś Podlesie,
- 2 dęby szypułkowe Nadleśnictwo Bierzwnik obręb Bierzwnik.

Klimat

Region charakteryzuje się występowaniem dużej liczby dni z pogodą umiarkowaną ciepłą z dużym zachmurzeniem (średnio 50 dni w roku) oraz pogodą chłodną i deszczową (średnio 26 dni w roku). Do mniej licznych niż w innych regionach należą dni z pogodą bardzo ciepłą, słoneczną, bez opadów (średnio 11 dni w roku).

Klimat pozostaje pod wpływem licznych jezior i lasów. Przejawia się to mniejszą niż w innych regionach częstotliwością wiatrów i ich prędkością. Mniejsza jest także roczna suma opadów atmosferycznych, waha się w granicach 550-650 mm. Okres wegetacyjny trwa średnio 210-215 dni. Średnia temperatura w okresie wegetacyjnym wynosi 12,4 °C, a w okresie maj-lipiec - 14,9 °C. Pokrywa śnieżna zalega średnio 40 dni.

1.4 Rolnictwo

Powierzchnia użytków rolnych w gminie stanowi znaczny potencjał produkcyjny. Zajmują one powierzchnię 8 307 ha, co stanowi 34,75% ogólnej powierzchni gminy. Wśród użytków rolnych grunty orne stanowią powierzchnię 6251 ha tj. 26,15%, natomiast łąki i pastwiska zajmują powierzchnię 1931 ha, co stanowi 8,08%. Nieznaczny udział w użytkach rolnych wykazują sady, których powierzchnia wynosi 21 ha, co daje tylko 0,09%. Znaczny udział w powierzchni gminy mają lasy – same użytki leśne wynoszą 7 413 ha, co stanowi 31,01%. Wody zajmują 874 ha, czyli 3,66% ogólnej powierzchni gminy. Nieznaczny obszar

stanowią nieużytki, których powierzchnia wynosi 663 ha, co daje 2,77%. Inne grunty zajmują 27,81% ogólnej powierzchni i są to zurbanizowane, zamieszkałe i komunikacyjne.

Struktura użytkowania gruntów przedstawia się następująco:

Tabela 2 Struktura użytkowania gruntów

Rodzaj użytkowania gruntu	Powierzchnia w (ha)	% ogólnej powierzchni
Użytki rolne	8307	34,75
W tym: Grunty orne	6251	26,15
Łąki i pastwiska	1931	8,08
Sady	21	0,09
Użytki leśne	7413	31,01
Wody	874	3,66
Nieużytki	663	2,77
Inne (komunikacyjne, zurbanizowane)	6649	27,81
RAZEM	23906	100

Źródło: Dane z Zestawienia zbiorczego gruntów sporządzonego przez Starostwo Powiatowe w Choszcznie na dzień 01.01.2016 r.

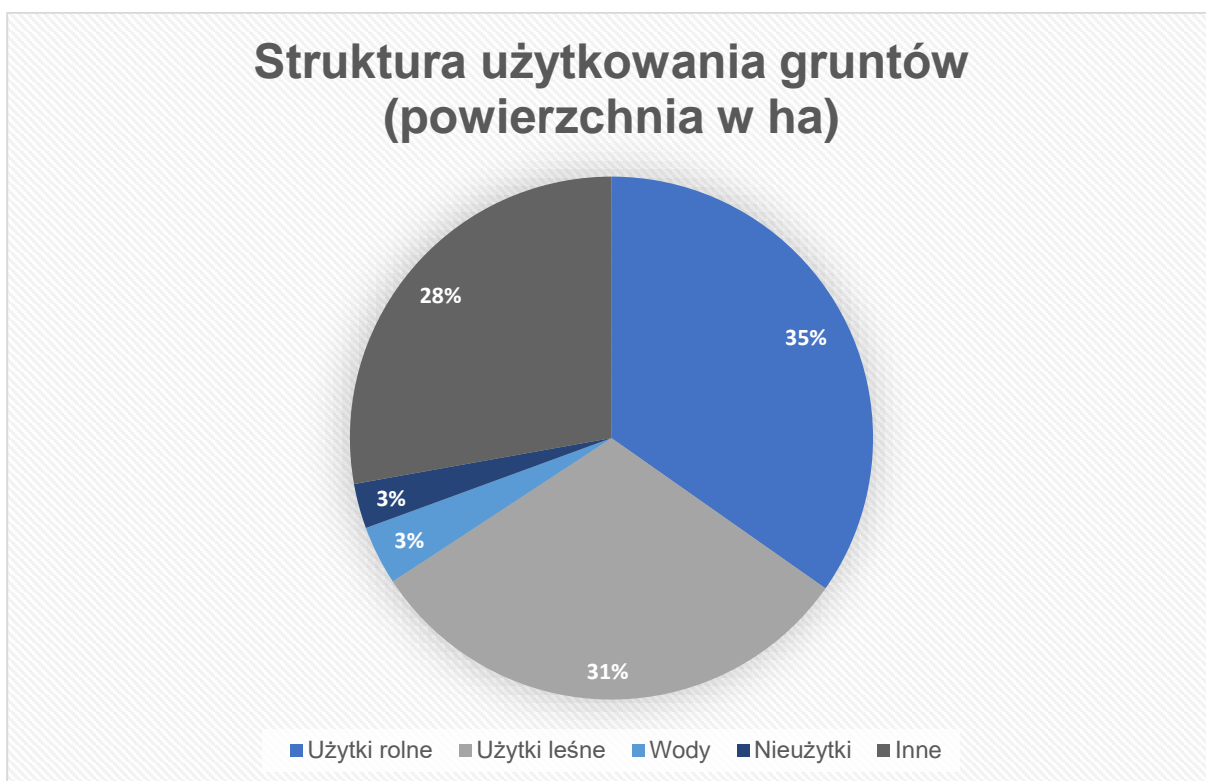


Tabela 3 Charakterystyka obszarowa gospodarstw rolnych

Grupy obszarowe użytków rolnych	Liczba gospodarstw rolnych	Udział w ogólnej liczbie (%)
Razem	2258	100
Do 1 ha	1325	59
1-5 ha	522	23
5-10 ha	155	7
10-15 ha	80	3
15 ha i więcej	176	8

Źródło: Ewidencja Podatkowa Gminy Bierzwnik na dzień 16.02.2021 r.



Na podstawie powyższej tabeli stwierdzić należy, iż największą liczbę gospodarstw, bo aż 59% stanowią te najmniejsze, poniżej 1 ha, co świadczy o dużym rozdrobieniu obszarowym tych gospodarstw. Ponad jedną piątą część, a dokładnie 23% stanowią gospodarstwa rolne o powierzchni od 1 do 5 ha. Gospodarstwa o wielkości od 5 do 10 ha, stanowią 7% ogólnej liczby gospodarstw rolnych, natomiast te o wielkości między 10 a 15 ha, stanowią 3%. Największe obszarowo gospodarstwa rolne, czyli te o wielkości 15 ha i powyżej stanowią 8% ogółu gospodarstw rolnych na terenie gminy. Duże rozdrobienie gospodarstw oraz wiele innych czynników, wymienionych w dalszej części sprawia, że gospodarstwa są nisko dochodowe. Sytuacja w rolnictwie na terenie gminy Bierzwnik uwarunkowana jest wieloma czynnikami. W dużym stopniu są to czynniki hamujące rozwój rolnictwa. Gminę charakteryzuje średnia jakość gleb.

Na terenie Gminy Bierzwnik nie ma gruntów klasy I i II, a grunty klasy IIIa są nieliczne. Wśród gruntów uprawnych dominuje klasa IVb. Warunki klimatyczne w regionie i w gminie sprawiają, że narażona jest na klęski: przymrozki, częste susze, co w następstwie przekłada się na niewielki plon o niskiej jakości. W związku ze zmianami klimatycznymi problem suszy na tych terenach pojawia się corocznie. Niekorzystna jest również rzeźba terenu, warunki glebowo-wodne. Obszar gminy został zakwalifikowany do obszarów o niekorzystnych warunkach gospodarowania (ONW).

Pozostałe czynniki niekorzystne dla produkcji rolniczej:

- brak przemysłu rolno-przetwórczego w stosunku do możliwości produkcyjnych,
- brak przetwórstwa opartego na produkcji zwierzęcej;
- ograniczenia wynikające z wymogów ochrony środowiska;
- system melioracyjny wymagający renowacji i uzupełnienia;
- uwarunkowania makroekonomiczne gospodarki żywnościowej, a szczególnie mała opłacalność produkcji rolniczej i ograniczony rynek zbytu;
- wzrost kosztów środków produkcji, nawozów, środków ochrony roślin, paliwa.

Według Statystycznego Vademecum Samorządowca 2020 Gminę Bierzwnik w 2019 r. zamieszkiwało 4670 mieszkańców. Liczba ta systematycznie ulega zmniejszeniu. Według danych ze strony www.polskawliczbach.pl bazującej na danych GUS z 31.12.2018 r. 33,8% aktywnych zawodowo mieszkańców gminy Bierzwnik pracowało w szeroko pojętym sektorze rolniczym (rolnictwo leśnictwo, łowiectwo i rybołówstwo). Jednak ze względu na niską dochodowość gospodarstw, rolnicy poszukują zatrudnienia w innych sektorach gospodarki, albo łączą pracę zawodową z prowadzeniem gospodarstwa rolnego o niedużym areale. W związku z niską dochodowością produkcji zwierzęcej chów zwierząt odbywa się dużej mierze tylko na potrzeby własne gospodarstwa. Na terenie Gminy Bierzwnik nie ma ani jednej fermy drobiu, fermy zwierząt futerkowych czy też hodowli trzody chlewnej. Jedynie w miejscowości Rębusz oraz Breń występują hodowle bydła mlecznego.

1.5 Infrastruktura techniczna i komunalna

Zaopatrzenie w wodę

Gmina Bierzwnik charakteryzuje się bardzo wysokim odsetkiem (ok. 98,4% wg danych Urzędu Statystycznego w Szczecinie) mieszkańców zaopatrzonych w wodę ze stacji uzdatniania wody. Długość czynnej sieci wodociągowej (rozdzielczej) bez przyłączy wynosi 49,3 km. Ilość czynnych przyłączy prowadzących do budynków i innych obiektów - 1168, w tym do budynków mieszkalnych i zbiorowego zamieszkania - 1095.

Na obszarze Gminy Bierzwnik eksploatowanych jest 9 wiejskich ujęć wody zaopatrujących w wodę miejscowości, w tym 17 ujęć wody (studni). Występujące hydrofornie w Gminie

Bierzwnik są rozproszone. Stosowane urządzenia odżelazniające i odmanganiające pozwalają na uzyskanie wody odpowiadającej wymogom, co dokumentują przeprowadzane badania wykonywane w ramach kontroli wewnętrznej zgodnym z ustalonym harmonogramem badań z Powiatowym Inspektorem Stacji Sanitarno-Epidemiologicznym w Choszcznie. Sieć wodociągowa na terenie gminy wykonana jest z rur PE, PCV, stalowych i azbestowo-cementowych (m.in. Bierzwnik, Klasztorne, Zieleniewo), które w przyszłości podlegać będą wymianie.

Ujęcia wody funkcjonują w poniższych miejscowościach i obsługują:

- 1) Bierzwnik – obsługuje obszar samej wsi oraz miejscowości Płoszkowo i Starzyce,
- 2) Breń – obsługuje obszar samej wsi oraz miejscowości Przeczno, Gajno i Kunica,
- 3) Klasztorne – obsługuje obszar samej wsi oraz miejscowości Jaglisko,
- 4) Zieleniewo – obsługuje obszar samej wsi oraz miejscowości Zdrójno,
- 5) Pławno – obsługuje obszar samej wsi oraz miejscowości Rębusz i Grzywna,
- 6) Kolsk – obsługuje obszar całej wsi oraz miejscowości Ostromęcko, Lubiewko i Kołeczko,
- 7) Łasko – obsługuje obszar wsi Łasko i Wygon,
- 8) Górzno – obsługuje wodociąg zakładowy Spółdzielnia Mieszkaniowa Mielęcín,
- 9) Malczewo – obsługuje obszar samej miejscowości.

W pozostałych miejscowościach występują indywidualne systemy zaopatrzenia w wodę. Dla miejscowości Strumienno Gmina Bierzwnik zleciła wykonanie dokumentacji projektowej. Zaopatrzenie w wodę dla tej miejscowości ma pochodzić ze stacji uzdatniania wody z Klasztorne. Całkowita długość planowanej sieci ma wynieść ok. 4 km. Dokumentacja projektowa ma być również wykonana dla miejscowości Malczewo, a jej długość ma wynieść ok. 400 m.

Odrowadzanie ścieków

Procent skanalizowania całej Gminy Bierzwnik w odniesieniu do wszystkich miejscowości wynosi 55,17%, natomiast 74,90% skanalizowania w odniesieniu do miejscowości w których znajduje się zbiorcza kanalizacja wiejska. Łączna długość sieci kanalizacyjnej bez przyłączy wynosi 37,1 km. Ilość czynnych przyłączy prowadzących do budynków i innych obiektów – 706, w tym do budynków mieszkalnych i zbiorowego zamieszkania – 678. Na obszarze gminy eksploatowana jest 1 oczyszczalnia ścieków, która znajduje się w Bierzwniku przy ul. Długiej. Dopływają do niej ścieki z następujących miejscowości: Bierzwnik, Breń, Jaglisko, Klasztorne, Łasko, Płoszkowo, Starzyce i Wygon.

Procent skanalizowania w poniższych miejscowościach przedstawia się następująco:

- 1) Bierzwnik - 82,93%, w tym:

a) ul. Krótka	66,67%
b) ul. Długa	33,33%
c) ul. Szkolna	100,00%
d) ul. Słoneczna	100,00%
e) ul. Sienkiewicza	86,00%
f) ul. Nowe Osiedle	0,00%
g) ul. Mickiewicza	70,37%
h) ul. Kwiatowa	72,22%
i) ul. Jeziorna	62,50%
j) ul. Kopernika i Plac Targowy	96,97%
k) ul. Dworzec Kolejowy	0,00%
l) ul. Dworcowa	97,06%
m) ul. Cystersów	75,00%
n) ul. Leśna	100,00%
2) Breń	54,94%
3) Jaglisko	82,98%
4) Klasztorne	82,54%
5) Łasko	56,85%
6) Płoszkowo	90,38%
7) Starzyce	97,06%
8) Wygon	78,38%

W pozostałych miejscowościach występują indywidualne zbiorniki bezodpływowe lub przydomowe oczyszczalnie ekologiczne. Stan techniczny zbiorników bezodpływowych (szamb) często budzi zastrzeżenia. Ścieki dowożone są do punktu zlewnego na oczyszczalnię ścieków w Bierzwniku. Dla miejscowości Ostromęcko, Kolsk i Górzno, Gmina Bierzwnik wykonała dokumentację projektową. W przyszłości ścieki z tych miejscowości mają być przesyłane do istniejącej oczyszczalni ścieków w Bierzwniku przy ul. Długiej. Całkowita długość planowanej sieci kanalizacyjnej ma wynieść ok. 11 km.

Infrastruktura drogowa i komunikacja

Gmina Bierzwnik jako właściciel w swoim zarządzie ma blisko 100km dróg, z czego 45 km jest utwardzonych, a 4,5 km posiada nawierzchnię bitumiczną. Przez gminę przebiega droga wojewódzka nr 160 o dł. 19,82 km z Suchania przez Choszczno, Dobiegniew, Drezdenko, Międzychód do Miedzichowa w województwie wielkopolskim o długości 144 km. W gminie Bierzwnik droga biegnie m.in. przez Zieleniewo, Bierzwnik, Jaglisko i Klasztorne. Układ drogowo - uliczny w Bierzwniku nie jest dostosowany do potrzeb ruchu tranzytowego.

Przez Gminę Bierzwnik przebiega 11 dróg powiatowych. Łączna długość dróg powiatowych na terenie Gminy Bierzwnik wynosi ponad 70 km. Najdłuższą drogą jest droga nr 2240Z Płoszkowo – Wygon – Rokitno o długości 15 km. Stan dróg powiatowych jest niezadowalający. Systematycznie na drogach powiatowych są prowadzone doraźne naprawy i remonty. Długość dróg gminnych zaliczonych do kategorii dróg publicznych wynosi ponad 35 km, pozostałe drogi zaliczamy do dróg wewnętrznych o znaczeniu lokalnym. W wyniku analizy dróg gminnych stwierdzić należy, iż większa ich część jest w bardzo złym stanie technicznym i wymaga gruntownych napraw i remontów. W roku 2020 zakończono inwestycję pn. "Przebudowa drogi nr 690013Z oraz drogi wewnętrznej położonej na działce nr 570 w m. Klasztorne". Gmina pozyskała na ten cel środki z Rządowego Funduszu Rozwoju Dróg w wysokości 60% kosztów kwalifikowalnych, co stanowi 586.023,67 zł dofinansowania. Całkowity koszt zadania to 1 049 188,31 zł. Przebudowa obejmowała 0,663 km drogi. W 2020 roku natomiast rozpoczęto inwestycję pn. **"Przebudowa drogi gminnej nr 690006Z Breń – Klasztorne etap I"**. Środki pozyskane z Rządowego Funduszu Rozwoju Dróg to 70% kosztów kwalifikowanych zadania i wynoszą **1 149 968,49 zł**. Szacowany koszt inwestycji wraz z nadzorem budowlanym to: **1 777 635,77 zł**.



Tabela 4 Wykaz dróg gminnych publicznych

Lp.	Nowy nr drogi	Stary nr drogi / miejscowość	Gmina	Nazwa drogi /ulicy/ - przebieg	Ulice w ciągu drogi
1.	690001Z	1108016	Bierzwnik	Golcza - Zieleniewo do drogi woj. 160	
2.	690002Z	1108007	Bierzwnik	od drogi pow. 2222Z Pławno - Bierzwnik do drogi wojewódzkiej 160	Cystersów
3.	690003Z	1108022	Bierzwnik	Bierzwnik od drogi wojewódzkiej 160 przez Strumiennie do drogi powiatowej 2241Z	
4.	690004Z	1108006	Bierzwnik	od drogi powiatowej 2240Z Budzice - Przeczno - Gajno - Breń do nr 106	
5.	690005Z	1108043	Bierzwnik	od drogi powiatowej 2241Z Strumiennie - Klasztorne - cmentarz /droga powiatowa 2242Z/ do drogi powiatowej 2240Z	
6.	690006Z	1108045	Bierzwnik	od drogi powiatowej 2242Z Breń Kolonia do drogi powiatowej 2240Z	
7.	690007Z	1108042	Bierzwnik	Klasztorne od drogi powiatowej 2242Z do Słowina /granica gminy/	
8.	690008Z	1108046	Bierzwnik	Breń Kolonia od drogi gminnej 690005Z - Słowin /granica gminy/	
9.	690009Z	1108058	Bierzwnik	Górzno od drogi powiatowej 2230Z - Kolsk do drogi powiatowej 2231Z	
10.	690010Z	Breń	Bierzwnik	dz. ew. nr 553	
11.	690011Z	Breń	Bierzwnik	dz. ew. nr 557	
12.	690012Z	Łasko	Bierzwnik	dz. ew. nr 183/1	
13.	690013Z	Klasztorne	Bierzwnik	dz. ew. nr 483 + 570	
14.	695001Z	1108001	Bierzwnik	ul. Jeziorna od drogi woj. 160 do drogi powiatowej 2231Z	Jeziorna
15.	695002Z	1108002	Bierzwnik	ul. Kopernika od drogi powiatowej 2231Z do ulicy Leśnej	Kopernika
16.	695003Z	1108004	Bierzwnik	ul. Szkolna od drogi pow. 2231Z do drogi pow. 2231Z	Szkolna
17.	695004Z	1108008	Bierzwnik	ul. Krótka od SUR do drogi powiatowej 2231Z	Krótka
18.	695005Z	1108003	Bierzwnik	ul. Leśna od drogi woj. 160 do ulicy Kopernika	Leśna
19.	695006Z	1108005	Bierzwnik	ul. Słoneczna od drogi wojewódzkiej 160 do ulicy Kopernika	Słoneczna

Źródło: Dane Urzędu Gminy w Bierzwniku, stan na 31.12.2020 r.

Tabela 5 Wykaz dróg powiatowych na terenie gminy Bierzwnik

Lp.	Nr drogi	Przebieg drogi
1	2222Z	Recz- Suliszewo – Zieleniewo – Rębusz – Chłopowo - Krzeęin
2	2226Z	Recz – Kiełpino – Brzeziny - Zieleniewo
3	2212Z	Pełczyce – Krzęcin – Rakowo - Zieleniewo
4	2231Z	Stary Klukom – Słonice – Rębusz – Bierzwnik – Kolsk –granica. pow.
5	2232Z	Rakowo – Pławno
6	2233Z	Żółwin – Drawno – Dobiegniew
7	2235Z	Brzeziny – Wygon
8	2239Z	Ostromęcko – Górzno – Strzelce Krajeńskie
9	2240Z	Płoszkowo – Wygon – Rokitno
10	2241Z	Przecznno – Breń
11	2242Z	Breń - Klasztorne

Źródło: Dane Urzędu Gminy w Bierzwniku, stan na 31.12.2020 r.

Łączna długość dróg powiatowych przebiegających przez gminę Bierzwnik wynosi ponad 70 km. Najdłuższą drogą jest droga nr 2240Z Płoszkowo – Wygon – Rokitno o długości 15 km. Uzupełnieniem transportu drogowego na terenie gminy Bierzwnik jest transport kolejowy.

Kolejową obsługę transportową gminy zapewniają:

- stacja Bierzwnik w zakresie ruchu towarowego, osobowego,
- stacja Rębusz w zakresie ruchu osobowego, towarowego,
- linia magistralna Poznań – Szczecin o znaczeniu podstawowym.

W roku 2020 r. rozpoczęła się przebudowa odcinka linii kolejowej E59 Dobiegniew – Słonice- na kwotę 527,9 mln zł. Zadanie polega na modernizacji 22,86 km linii dwutorowej wraz z przebudową trzech stacji: Dobiegniew, Bierzwnik, Słonice. Na tym odcinku firma STRABAG wykona: roboty torowe i przebuduje sieć trakcyjną, przeprowadzi modernizację 41 rozjazdów, zbuduje nowe obiekty inżynierskie, zrealizuje prace drogowe, wykona nowe perony i obiekty kubaturowe, a także prace hydrotechniczne i odwodnienie terenu. Modernizacja strategicznej pod względem komunikacyjnym linii E59 ma na celu skrócenie czasu przejazdu pociągów pomiędzy Poznaniem i Szczecinem, a tym samym poprawę dostępu do zespołu portów Szczecin – Świnoujście. Po zakończeniu modernizacji obydwu odcinków linii E59 nastąpi zwiększenie prędkości poruszających się nią pociągów osobowych do 160 km/h, a składów towarowych do 120 km/h.

System telekomunikacji w gminie

Gmina Bierzwnik jest objęta siecią światłowodową przez firmę E-CHO sp. z o.o. z Choszczna. Aktualnie firma E-CHO posiada infrastrukturę światłowodową umożliwiającą podłączenie światłowodowego Internetu szerokopasmowego o przepustowości co najmniej 100Mbps w miejscowościach gminy Bierzwnik: Kolsk, Ostromęcko, Górzno, Starzyce, Rębusz, Pławno, Zieleniewo, Płoszkowo, Przeczno, Breń, Czyże Łasko, Wygon, Klasztorne. Miejscowości: Bierzwnik, Jaglisko, Klasztorne, Strumiennie, Starzyce i Płoszkowo mają stały dostęp do Internetu, którego dostawcą jest Telekomunikacja Kolejowa Spółka z o.o. Zakład Telekomunikacji w Szczecinie. W miejscowościach Bierzwnik, Jaglisko, Klasztorne, Strumiennie, Kolsk, Breń, Przeczno, Starzyce stały dostęp do Internetu zapewnia SDI Neostrada (Orange). Ponadto dostęp na terenie gminy Bierzwnik zapewniają operatorzy sieci komórkowych: Plus GSM, Era GSM, Orange.



Zaopatrzenie w energię elektryczną

Gminę Bierzwnik obsługuje Grupa Energetyczna ENEA S.A. Oddział w Gorzowie Wlkp. Rejon Energetyczny w Choszcznie. Gmina zasilana jest w energię elektryczną ze stacji 110/15KV Dobiegniew i Krzęcin zlokalizowanych poza terenem gminy poprzez linie napowietrzne 15KV i stacje transformatorowe 15/04KV typu wieżowego i słupów.

Zaopatrzenie w gaz

Na terenie gminy brak jest dostępu do sieci gazowych. Władze Gminy Bierzwnik w roku 2019 zainicjowały działania mające na celu powstanie infrastruktury gazowej na terenie gminy. Prowadzone są rozmowy z Oddziałem Zakładu Gazowniczego — Polska Spółka Gazownictwa w Szczecinie, a także ze Szczecińską Energetyką Ciepłą (SEC), aby rozpocząć procedurę zmierzającą do budowy w Bierzwniku stacji LNG. W pierwszej kolejności planuje się podłączenie do instalacji wszystkich obiektów gminnych: m.in. budynku szkoły, przedszkola, hali sportowo - rekreacyjnej, urzędu gminy, budynków jednostek organizacyjnych.

1.6. Kultura

Działalność kulturalną na terenie gminy Bierzwnik prowadzi Gminny Ośrodek Kultury (GOK) oraz Gminna Biblioteka Publiczna w Bierzwniku (GBP). Zarówno Gminny Ośrodek Kultury, jak i Gminna Biblioteka Publiczna w Bierzwniku wpisane są na listę samorządowych instytucji kultury. Głównym animatorem działalności kulturalnej w gminie jest Gminny Ośrodek Kultury w Bierzwniku, posiadający osobowość prawną. Został utworzony na mocy Uchwały Rady Gminy Bierzwnik nr VI/35/2007 i wpisany do rejestru instytucji kultury pod nr 1/07. Cel i zakres działania oraz strukturę organizacyjną instytucji określa statut Gminnego Ośrodka Kultury w Bierzwniku. Siedziba Gminnego Ośrodka Kultury mieści się w budynku przy ul. Dworcowej 11 w Bierzwniku. W skład GOK wchodzi świetlice wiejskie w miejscowościach: Breń, Jaglisko, Klasztorne, Łasko i Pławno.

Oferta GOK skierowana jest do różnych grup wiekowych, z uwzględnieniem możliwości rozwoju wszechstronnych talentów. Jest organizatorem wielu przedsięwzięć integrujących całą lokalną społeczność m.in.: pikniki i festyny rodzinne, koncerty, wystawy, spektakle, konkursy dla dzieci, młodzieży i dorosłych oraz innych form organizacji wolnego czasu. Gminna Biblioteka Publiczna w Bierzwniku jest główną biblioteką w gminie. Jej nadrzędnym zadaniem jest zaspokojenie potrzeb czytelniczych mieszkańców oraz upowszechnianie wiedzy i kultury regionu, co czyni również poprzez filie biblioteczne w miejscowościach: Breń, Klasztorne, Łasko, Pławno i Zieleniewo. Kierunkiem działania GOK I GBP w Bierzwniku jest współtworzenie i rozwijanie kultury w lokalnej społeczności, kształtowanie i zaspokajanie potrzeb, pasji i umiejętności w zakresie wszelkich działań i inicjatyw kulturalnych. Kreowanie postaw aktywnego uczestnictwa w kulturze, przekazywanie wartości i umiejętności oraz zachowanie wielokulturowego dziedzictwa i tradycji, pobudzanie w ludziach chęci do działania i obcowania z kulturą. Instytucja Kultury to miejsce na atrakcyjne spędzenie wolnego czasu. Od lat głównym zadaniem GOK I GBP jest organizowanie

zróżnicowanych form działalności kulturalno-oświatowej i rekreacyjnej, mającej na celu atrakcyjne i pożyteczne zagospodarowanie czasu wolnego dzieci, młodzieży i dorosłych.

Należy podkreślić, że GOK i GBP w Bierzwniku cały czas aktywnie uczestniczy we wspieraniu oddanych inicjatyw społeczności lokalnej. W tym celu utrzymywana jest i wspierana działalność stowarzyszeń, kół gospodyń wiejskich, grup nieformalnych czy też osób niepełnosprawnych. Przy realizacji wielu zadań ww. placówki korzystają ze wsparcia wolontariuszy, którymi są uczniowie szkół podstawowych, średnich oraz dorośli. Przyczynia się to często do głębszego pobudzenia zainteresowania kulturą i aktywnego rozwijania artystycznych talentów wśród młodzieży.

Do najważniejszych zadań kulturalnych organizowanych w gminie Bierzwnik można zaliczyć:

- Przegląd Amatorskiego Ruchu Artystycznego (PARA) - Ogólnopolski konkurs recytatorski oraz Przegląd Piosenki Dziecięcej;
- koncerty i występy z okazji Dnia Kobiet;
- piknik majowy „Podajmy sobie ręce”- rodzinne spotkania, występy dziecięce, gry i zabawy plenerowe;
- koncerty i występy z okazji Dnia Matki;
- 3 Dni na Cysterskim Szlaku oraz Międzynarodowe Targi Wyrobów Klasztornych
 - wydarzenie rangi ogólnopolskiej, a także zagranicznej;
- Święto Plonów „Dożynki Gminne” - konkursy kulturalne, występy estradowe, gry i zabawy dla dzieci, wydarzenia plenerowe;
- Europejskie Dni Dziedzictwa- zajęcia etnograficzne i warsztaty w „Lamusie” stałej ekspozycji etnograficznej;
- Narodowe Czytanie;
- Tydzień bibliotek- spotkania autorskie, warsztaty z książką;
- obchody Świątowych Dni Poezji, Książki, Pluszowego Misia;
- Inauguracja Roku Kulturalnego;
- Festiwal Piosenki Patriotycznej i Żołnierskiej,
- Grudniowy wieczór kolęd;
- Jarmarki rękodzieła artystycznego.



1.7 Wzgórze klasztorne i inne zabytki w gminie Bierzwnik

Opis stanu obecnego

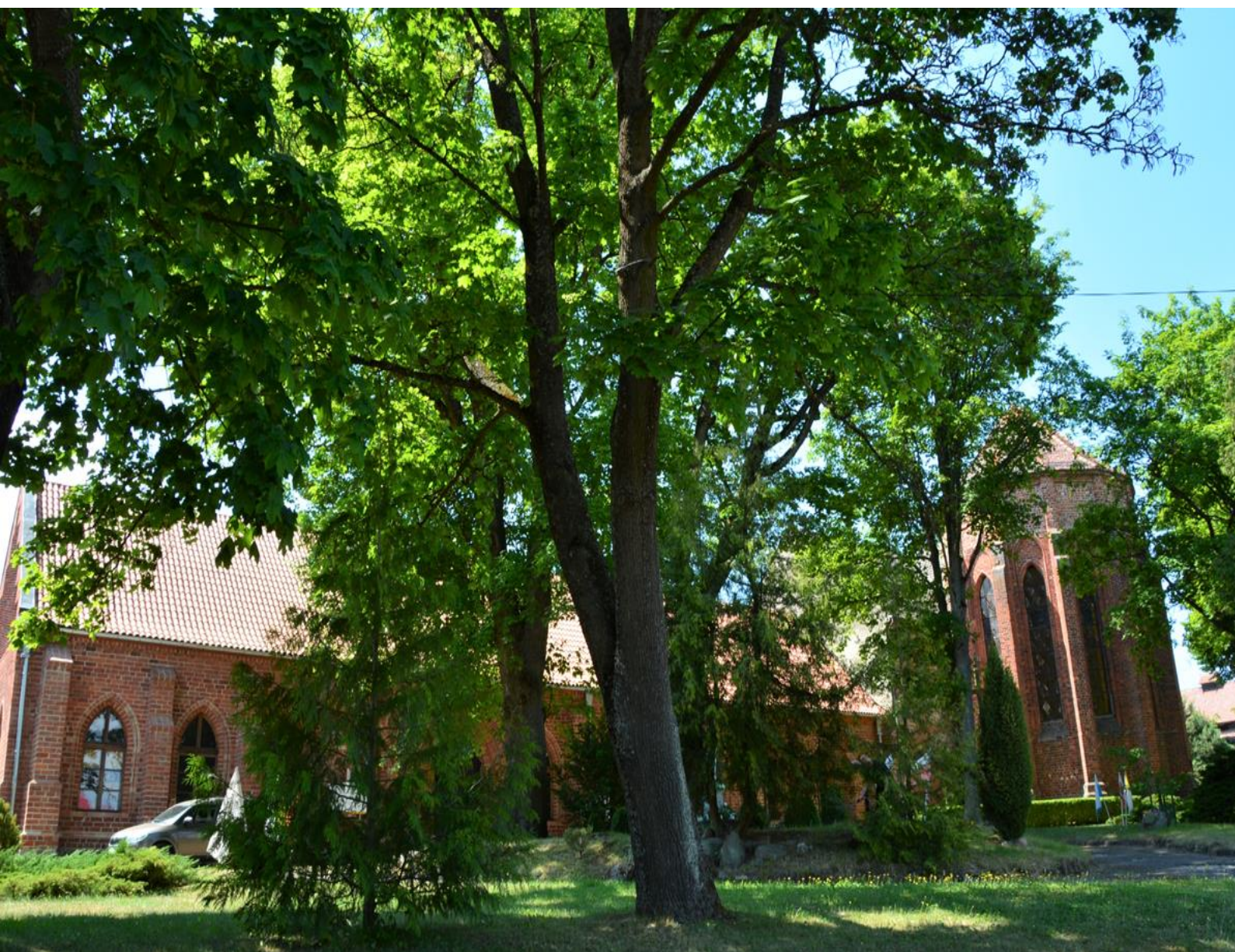
Z pierwotnego założenia klasztornego zbudowanego na przełomie XIII i XIV wieku do dziś pozostały: wschodnia część kościoła, wschodnie i południowe skrzydło klasztorne, fragmenty południowej elewacji kościoła oraz dom dla gości zwany potocznie browarem. Ich wielkość ciągle imponuje, choć przecież czas odcisnął na budynkach swoje piętno. Od 1992 roku na obszarze dawnego klasztoru cysterskiego podjęte zostały prace archeologiczno- architektoniczne przez pracowników naukowych z Instytutu Prahistorii Uniwersytetu im. Adama Mickiewicza w Poznaniu. Ich celem jest odtworzenie pierwotnego wyglądu oraz poznanie historii zespołu pocysterskiego.

W 2001 roku rozpoczęto prace zmierzające do odbudowy świątyni pocysterskiej i odtworzenia zwartego zespołu obiektów klasztornych. Wykonano prace fundamentowe hali kościoła wraz z wymurowaniem kamiennego cokołu oraz ustawiono trzony filarów. Wykonano także fundamenty krużganków zachodniego i północnego – przy północnym budując „przypory” mające przenieść ciężar sklepienia nad zachowaną południową ścianą kościoła na krużganek północny. Zrekonstruowano piwnicę pod nieistniejącym budynkiem konwersów, zamykając ją sklepieniem. Skrzydło wschodnie wzmocniono, odtwarzając przypory. Zrekonstruowano też otwory okienne i wymieniono okna. Rozpoczęto także prace zmierzające do zaadaptowania na cele użytkowe pomieszczeń byłej rozmównicy i fraterii. Wraz z odrestaurowanymi w latach 90-tych XX wieku pomieszczeniami kapitulacza i zakrystii dostępnymi dla zwiedzających obiekty byłego opactwa stanowią dużą atrakcję turystyczną.

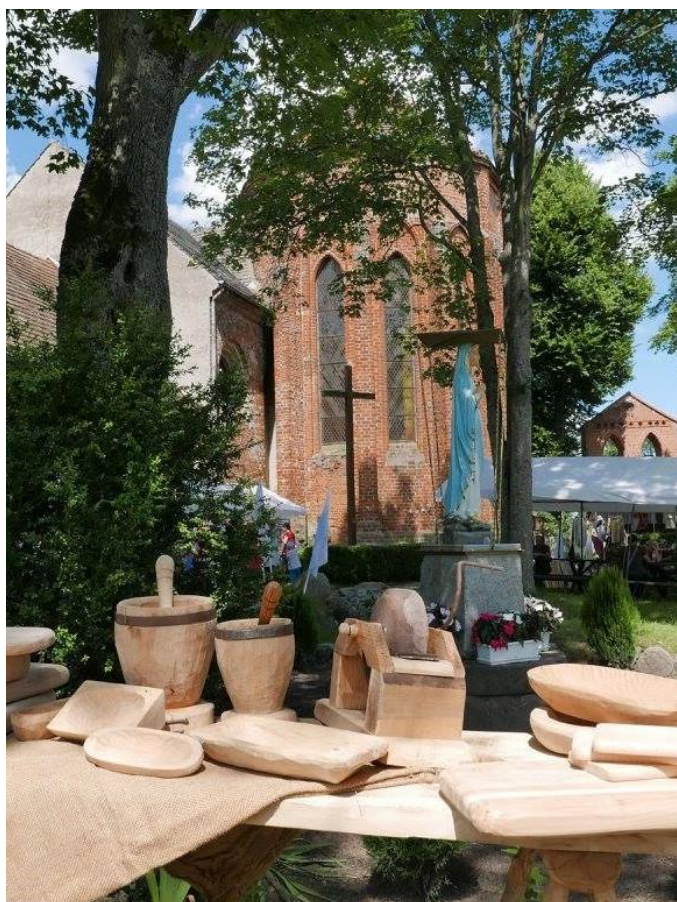
Dokonania

Podjęcie badań archeologiczno-architektonicznych umożliwiło przeprowadzenie szeregu działań zmierzających do rozbudowy kościoła i podjęcia prac remontowych w klasztorze. Rezultaty prac wykopaliskowych pozwoliły na rekonstrukcję planu założenia opactwa, co stanowiło warunek podjęcia prac projektowych związanych z planowaną rozbudową kościoła. Archeologiczne rozpoznanie pomieszczeń skrzydła wschodniego klasztoru umożliwiło przeprowadzenie tam prac remontowych – powrócono do pierwotnego poziomu posadzki, odtworzono kształt okien i wymieniono je, odtworzono przypory zewnętrzne, zrekonstruowano wejście do kapitulacza i odremontowano go. W rezultacie przeprowadzonych adaptacji uzyskano pomieszczenie, w którym zlokalizowano stałą ekspozycję detali architektonicznych oraz innych interesujących przedmiotów pozyskanych drogą wykopalisk. W kapitulaczu prezentowane są też wystawy filatelistyczne, fotograficzne a w okresie dorocznych młodzieżowych warsztatów muzyki dawnej odbywają się także

koncerty. Pomieszczenie to stało się użyteczne dla całej społeczności Bierzwnika i wzbogaciło atrakcyjność klasztoru jako obiektu turystycznego. Wykopaliska umożliwiły adaptację kolejnych pomieszczeń w skrzydle wschodnim oraz odbudowę gotyckich piwnic pod byłym budynkiem konwersów. Odsłaniając średniowieczną kamienną studnię w centrum byłego wirydarza, udostępniono kolejną możliwą do wykorzystania atrakcję turystyczną obiektu (wcześniej wyeksponowano kryptę w prezbiterium kościoła).



W 1998 r. zorganizowano w Bierzwniku festyn historyczny, podczas którego prezentowano zawody związane ze średniowieczną budową m.in. warsztat ceramiczny, warsztat witrażysty. W 2004 r. przeprowadzono warsztaty archeologiczne dla młodzieży gimnazjalnej z gmin o tradycji cysterskiej – Bierzwnika, Pełczyc i Recza. Od 2005 r. na terenie wzgórza klasztornego odbywa się impreza nawiązująca do cysterskich tradycji Bierzwnika – 3 Dni na Cysterskim Szlaku.



Umiejscowienie na szlaku turystycznym

Na Pomorzu Zachodnim – we współczesnym rozumieniu granic tego obszaru – między Odrą a Gwdą i Wieprzą, między Wartą i Notecią a wybrzeżem Bałtyku mnisi cysterscy pojawili się w drugiej połowie XII w. pośrednio poprzez opactwa duńskie. Były to filiacje protoopactwa w Clairvaux (z wyjątkiem klasztoru w Bukowie Morskim, które przez meklemburskie Dargun wywodziło się z linii filiacyjnej protoopactwa w Morimond). Łącznie na omawianym obszarze powstały 4 opactwa męskie: Kołbacz, Bierzwnik, Mironice, Bukowo Morskie, oraz 7 klasztorów żeńskich: Koszalin, Marianowo, Recz, Szczecin, Wolin, Pełczyce i Cedynia.

Cystersi Pomorza Zachodniego i tzw. Nowej Marchii do końca XIII w. zdominowali inne zakony, odgrywając niezwykle istotną rolę kulturotwórczą na tym obszarze. Wspólnota cysterska pozostawiła imponujące dziedzictwo duchowe, artystyczne i materialne w całej Europie.

W roku 1990, w ramach przygotowań do 900 rocznicy powstania zakonu (1998), Rada Europy podjęła decyzję o utworzeniu szlaku turystycznego drogami zakonu cystersów w ramach międzynarodowego programu „europejskich dróg kulturowych”.

W 2005 roku na terenie wzgórza klasztornego w Bierzwniku odbyło się Ogólnopolskie Forum Gmin Cysterskich, gdzie spotkali się przedstawiciele wszystkich ośrodków cysterskich i pocysterskich w Polsce, a także reprezentanci ośrodków z Niemiec. Podczas forum ustalono wiele ważnych postanowień dotyczących szlaku cysterskiego przebiegającego przez Bierzwnik.

Tabela 6 Obiekty wpisane do rejestru zabytków

MIEJSCOWOŚĆ	ZABYTKI
Bierzwnik	1. Kościół paraf. p. w. MB Szkaplerznej; nr rej.412 z 09.09.1992 r. 2. Klasztor pocysterski nr rej.413 z 10.09.1992 r. 3. Kościół i teren klasztoru pocysterskiego nr rej. 410 z 05.09.1992 r. 4. Ruina gotyckiego browaru, nr rej. 411 z 08.09.1992 r. 5. Grodzisko wczesnośredniowieczne; nr rej. 309 z 12.05.1992 r.
Klasztorne	Kościół fil. p. w. MB Królowej Polski; nr rej. 497 z 22.12.1965 r.
Kolsk	Chata nr 28; nr rej. 498 z 22.12.1992 r.
Zieleniewo	Kościół paraf. p. w. św. Jadwigi; nr rej. 501 z 22.12.1965 r.

Źródło: Dane Urzędu Gminy w Bierzwniku

Teren gminy Bierzwnik zdeterminowany jest kulturowo poprzez dwa ważne zjawiska historyczne: w XIII w. osiedlenie się cystersów i lokowanie przez nich wsi na prawie niemieckim, zaś w połowie XVIII w. fryderycjańska akcja osadzania na terenach podmokłych ludności „Olenderskiej”. W zabudowie historycznej przewaga budynków z końca XIX i początku XX w.

1.8. Stowarzyszenia

Gmina Bierzwnik jest członkiem **Ogólnopolskiego Stowarzyszenia Gmin Cysterskich (OSGC)**, którego akt założycielski został podpisany w Bierzwniku w roku 2007. Siedzibą stowarzyszenia, które aktualnie liczy 21 członków, jest Bierzwnik. Gmina jest również członkiem Lokalnej Grupy Działania „**Lider Pojezierza**”, która swą działalnością wiąże 13 gmin z obszaru 4 powiatów (choszczeńskiego, myśliborskiego: pyrzyckiego i gryfińskiego). Ponadto, Gmina Bierzwnik od 2014 r. jest członkiem Stowarzyszenia „**Klosterlande.V.**”, zrzeszającego dawne klasztory, instytucje kulturalne oraz osoby fizyczne w Polsce i w Niemczech. Głównym celem działalności Stowarzyszenia jest promocja kultury i sztuki. Na obszarze gminy działają następujące stowarzyszenia:

- STOWARZYSZENIE OCHRONY DZIEDZICTWA POCYSTERSKIEGO /MARIENWALDE/;
- STOWARZYSZENIE SPOŁECZNO- KULTURALNE MIŁOŚNIKÓW BIERZWNIKA;
- BIERZWNICKIE STOWARZYSZENIE NA RZECZ DZIECI I MŁODZIEŻY;
- STOWARZYSZENIE NA RZECZ ROZWOJU I PROMOCJI GMINY BIERZWNIK;
- STOWARZYSZENIE KOBIET WIEJSKICH „NADZIEJA”.



Na terenie gminy działalność prowadzą również Koła Gospodyń Wiejskich, mają one ogromną rolę w aktywizacji lokalnej społeczności.

Koła gospodyń wiejskich w Gminie Bierzwnik:

1. Koło Gospodyń Wiejskich Kolsk „Super Babki”
2. Koło Gospodyń Wiejskich Klasztorne
3. Koło Gospodyń Wiejskich Łasko – Wygon „Jezioranki”
4. Koło Gospodyń Wiejskich Breń
5. Koło Gospodyń Wiejskich Jaglisko
6. Koło Gospodyń Wiejskich Pławno „Pławnisie”
7. Koło Gospodyń Wiejskich Bierzwnik
8. Koło Gospodyń Wiejskich Płoszkowo „Jarzębina”
9. Koło Gospodyń Wiejskich Przeczno „Jagódka”
10. Koło Gospodyń i Gospodarzy Wiejskich Strumiенno.

1.9. Sport

W ciągu ostatnich lat na terenie gminy Bierzwnik bardzo poprawiły się warunki do rozwoju i sportu i rekreacji, głównie za sprawą wzrostu ilości obiektów sportowo – rekreacyjnych, które umożliwiają organizowanie zawodów sportowych o zasięgu krajowym włącznie. W celu pełnego wykorzystania możliwości organizacyjnych zawodów i imprez sportowo - rekreacyjnych uchwałą Rada Gminy powołano Gminne Centrum Sportu i Rekreacji.



Tabela 7 Obiekty sportowo – rekreacyjne na terenie gminy

L.P.	Obiekty sportowe	Miejscowość	Uwagi
1.	Hala Sportowa	Bierzwnik	
2.	Boisko wielofunkcyjne	Bierzwnik	
3.	Stadion piłkarski	Bierzwnik	
4.	Place zabaw przy szkole i przedszkolu.	Bierzwnik	
5.	Plac zabaw w parku	Bierzwnik	
6.	Boisko „Orlik” z terenem rekreacyjnym przy szkole	Łasko	
7.	Boisko do piłki siatkowej z terenem rekreacyjnym	Górzno	
8.	Boisko do piłki siatkowej z terenem rekreacyjnym	Klasztorne	
9.	Boisko do piłki siatkowej z terenem rekreacyjnym	Pławno	
10.	Boisko do piłki siatkowej i piłki ręcznej z terenem rekreacyjnym i placem zabaw	Zieleniewo	
11.	Boisko trawiaste do piłki ręcznej z terenem rekreacyjnym i placem zabaw	Rębusz	
12.	Plac zabaw z terenem rekreacyjnym	Starzyce	
13.	Plac zabaw	Kolsk	
14.	Boisko trawiaste do piłki ręcznej z terenem rekreacyjnym i placem zabaw	Płoszkowo	
15.	Trawiaste boiska piłkarskie	Klasztorne, Breń, Bierzwnik, Pławno, Zieleniewo, Kolsk	
16.	Boisko do piłki plażowej, boisko trawiaste do piki siatkowej, teren rekreacyjny, bole biwakowe i plac zabaw	Ostromęczko – plaża nad J. Bierzwnik	
17.	<u>Piłkarskie boisko trawiaste, boiska do piłki plażowej, teren rekreacyjny z zapleczem turystycznym</u>	Wygon	<u>Własność ośrodka FARMA KALINA</u>
18.	Boisko do piłki siatkowej	Breń	
19.	Boisko do piłki siatkowej z terenem rekreacyjnym i placem zabaw	Jaglisko	

Kluby sportowe

- **Młodzieżowo – Uczniowski – Ludowy – Klub - Sportowy „Orzeł” Bierzwnik.** Forma prawna: rejestracja w starostwie powiatowym. Klub zrzeszony jest w pionie Ludowych Zespołów Sportowych. Jest członkiem Zachodniopomorskiego Zrzeszenia LZS w Szczecinie oraz Zachodniopomorskiego Związku Piłki Nożnej w Szczecinie. Liczy 72 członków trenujących w trzech kategoriach wiekowych: żacy, juniorzy i seniorzy. Klub powstał w wyniku przekształcenia Klubu Sportowego Zjednoczeni Zieleniewo. Dyscypliną wiodącą jest piłka nożna.

Sukcesy sportowe:

- sezon 2016/2017 – I miejsce Grupa Terenowa Trampkarzy ZZPN;
- sezon 2017/2018 – I miejsce Grupa Terenowa Trampkarzy ZZPN;
- sezon 2018/2019 – I miejsce seniorzy grupa 5, kl. A ZZPN;
– I miejsce juniorzy, II kl. juniorów ZZPN;
- sezon 2019/2020 – I miejsce seniorzy grupa 5, kl. A ZZPN i awans do klasy okręgowej.

- **Szkolny Klub sportowy „Orzeł” Bierzwnik.** Forma prawna: rejestracja w Wojewódzkim Szkolnym Związku Sportowym w Szczecinie. W swojej działalności skupia blisko 40 dziewcząt i chłopców ze Szkoły Podstawowej w Bierzwniku. Dyscypliną wiodącą jest unihokej.

Sukcesy sportowe:

- wielokrotni medaliści Mistrzostw Województwa SZS w unihokeju w kategorii dziewcząt i chłopców;
- 2018 r. II miejsce w Finale Wojewódzkim Turnieju BRD, 10 miejsce w finale krajowym;
- 2018 r. II miejsce w Mistrzostwach Województwa SZS w tenisie stołowym drużynowo, XII miejsce w finale krajowym;
- 2019 r. I miejsce w Finale Wojewódzkim Turnieju BRD, 14 miejsce w finale krajowym.

- **Ludowo Parafialny Uczniowski Klub Sportowy „Wiktoria” Zieleniewo.** Forma prawna: rejestracja w starostwie powiatowym. Klub zrzeszony jest w pionie Ludowych Zespołów Sportowych. Jest członkiem Zachodniopomorskiego Zrzeszenia LZS w Szczecinie. Siedzibą jest Szkoła Podstawowa w Zieleniewie, zrzesza głównie dzieci i młodzież szkolną i ich rodziców łącznie 45 członków. Pomysłodawcą powstania „Wiktorii” był ówczesny proboszcz Parafii Zieleniewo. Klub jest organizatorem wielu imprez sportowo-rekreacyjnych o zasięgu gminnym, powiatowym i wojewódzkim.

Sukcesy sportowe:

- 2016 r. I miejsce drużynowo w Finale Wojewódzkim Turnieju BRD, 8 miejsce w finale krajowym.

- **Ludowo-Uczniowski Klub Sportowy „Arabeska” Pławno.** Forma prawna: rejestracja w starostwie powiatowym. Klub zrzeszony jest w pionie Ludowych Zespołów Sportowych. Jest członkiem Zachodniopomorskiego Zrzeszenia LZS w Szczecinie. Siedzibą świetlica w Pławnie. Klub skupia 26 członków, głównie dzieci i młodzież szkolną. Ścisłe współpracuje ze Szkołą Podstawową w Zieleniewie. Działalność sportową Klub opiera na sekcji tenisa stołowego i piłki siatkowej. Tenisiści stołowi z powodzeniem uczestniczą w turniejach na szczeblu województwa. Drużyna piłki siatkowej uczestniczy głównie w okazjonalnych turniejach na szczeblu lokalnym.

Sukcesy sportowe:

- 2015 r. – wyróżnienie na szczeblu krajowym w konkursie pt. „Najciekawszy projekt z zakresu upowszechniania i promowania aktywności fizycznej w środowisku wiejskim”;

- 2020 r. – II miejsce w Mistrzostwach Województwa w Tenisie Stołowym kat. Juniorzy;

- 2021 r. – I miejsce w Wojewódzkim Turnieju Kwalifikacyjnym w Tenisie Stołowym kategorii Juniorzy.

- **Uczniowski Klub Sportowy „ISKRA” Łasko.** Forma prawna: rejestracja w starostwie powiatowym. Klub zrzeszony jest Polskim Związku Tenisa Stołowego. Jest członkiem Zachodniopomorskiego Związku Tenisa Stołowego w Koszalinie. Siedzibą Klubu jest Szkoła Podstawowa w Łasku. Prowadzi systematyczne szkolenie w sekcji tenisa stołowego, piłki nożnej i unihokeja.

Sukcesy sportowe:

- 2021 r. - V miejsce w Mistrzostwach Województwa w Tenisie Stołowym kategorii żak.



Tabela 8 Zestawienie środków finansowych pozyskanych przez kluby sportowe

Klub	Nazwa projektu	Wartość projektu w zł	Rok realizacji
MULKS ORZEŁ Bierzwnik	KLUB - 2018	15 000,00	2018
MULKS ORZEŁ Bierzwnik	Budowa boiska wielofunkcyjnego (oferta opracowana przez pracowników UG)	250 000,00	2019-2020
MULKS ORZEŁ Bierzwnik	KLUB - 2019	15 000,00	2019
LPUKS WIKTORIA ZIELENIEWO	KLUB - 2020	15 000,00	2020
LPUKS WIKTORIA ZIELENIEWO	Organizacja Parafiad REGIONALNYCH	10 000,00	2016 - 2020
LPUKS WIKTORIA ZIELENIEWO	Organizacja Imprez i Festynów Regionalnych	8 000,00	2016 - 2020
MULKS ORZEŁ Bierzwnik	Społecznik – Budowa wiat stadionowych	4 000,00	2020
LPUKS WIKTORIA ZIELENIEWO	Społecznik – „SZACH MAT POD CHMURKĄ”	4 000,00	2020
LPUKS WIKTORIA ZIELENIEWO	Społecznik - " <u>BEZPIECZNY W RUCHU DROGOWYM</u> " - turniej dla uczniów szkół podstawowych	4 000,00	2020
MULKS ORZEŁ Bierzwnik	Społecznik – wymiana siedlisk na trybunach stadionu.	4 000,00	2019

Tabela 9 Główne imprezy sportowo - rekreacyjne organizowane i współorganizowane przez GCSiR

L.P.	Nazwa imprezy/zawodów	Termin realizacji
1.	Finał Regionalny w Tenisie Stołowym – drużyny dziewcząt i chłopców	luty/marzec
2.	Zimowy Powiatowy Turniej Szachów Szybkich – Mistrzostwa Gminy	luty/marzec
3.	Mistrzostwa powiatu w tenisie stołowym szkół podstawowych	marzec/kwiecień
4.	XIII Europejski Tydzień Sportu Dla Wszystkich	maj/czerwiec
5.	Finał Regionalny Turnieju BRD	maj
6.	Drużynowe i Indywidualne Mistrzostwa Województwa w Szachach Błyskawicznych	maj/czerwiec
7.	Letnie turnieje piłki siatkowej	czerwiec/sierpień
8.	Ogólnopolski Festiwal Szachowy „Na Leśnej Polanie” im. R. Szymoniaka	lipiec
9.	Turniej Tenisa Stołowego Nocą	lipiec
10.	Letni turniej piłki nożnej dla dzieci	lipiec
11.	Dożynkowy Turniej Sołectw	sierpień/wrzesień
12.	Bierzwnicka Liga Tenisa Stołowego	wrzesień/czerwiec
13.	Mistrzostwa Powiatu w Warcabach – 100 Polowych	październik/listopad
14.	Mistrzostwa Gminy w Tenisie Stołowym im. Bogdana Wydmuch	listopad/grudzień
15.	Mistrzostwa Gminy w Unihokeju – dziewcząt i chłopców	listopad/ grudzień
16.	Mistrzostwa Powiatu w Unihokeju – dziewcząt i chłopców	listopad/grudzień
17.	Szachowy Turniej Mikołajkowo – Świąteczny	grudzień

1.10. Pomoc społeczna

W Gminie Bierzwnik zadania pomocy społecznej wykonuje Gminny Ośrodek Pomocy Społecznej, z siedzibą w Bierzwniku, powołany Uchwałą Rady Gminy Bierzwnik w 1991 r., która działa na podstawie Statutu i Regulaminu Organizacyjnego. Zasadniczym przedmiotem działalności Gminnego Ośrodka Pomocy Społecznej w Bierzwniku jest wykonywanie w Gminie Bierzwnik szeroko rozumianych zadań z zakresu pomocy społecznej, w tym przede wszystkim określonych ustawą z dnia 12 marca 2004 r. o pomocy społecznej (t.j: Dz. U. z 2021 r. poz. 2268 ze zm.).

Obecnie Ośrodek Pomocy Społecznej zatrudnia 17 osób. Jednym z najważniejszych zadań pełnionych przez Ośrodek jest praca socjalna, czyli działalność zawodowa mająca na celu pomoc osobom i rodzinom we wzmacnianiu lub odzyskiwaniu zdolności do funkcjonowania w społeczeństwie poprzez pełnienie odpowiednich ról społecznych oraz tworzenie warunków sprzyjających temu celowi.

Obok zadań z zakresu pomocy społecznej Ośrodek wykonuje również inne zadania Gminy Bierzwnik, w tym zlecone z zakresu administracji rządowej dotyczące świadczeń rodzinnych, świadczeń wychowawczych, potwierdzenia prawa do świadczeń opieki zdrowotnej dla świadczeniobiorców innych niż ubezpieczeni, regulowanego ustawą z dnia 27 sierpnia 2004 r. o świadczeniach opieki zdrowotnej finansowanych ze środków publicznych, dodatków mieszkaniowych, zryczałtowanych dodatków energetycznych. Wspiera rodziny przeżywające trudności w sprawach opiekuńczo-wychowawczych zgodnie z ustawą o wspieraniu rodziny i systemu pieczy zastępczej. Prócz tego, realizuje zadania wynikające z ustawy o przeciwdziałaniu przemocy w rodzinie, o wychowaniu w trzeźwości i przeciwdziałaniu alkoholizmowi. Swoim wsparciem obejmuje też rodziny, wydając Zachodniopomorską Kartę Seniora, Zachodniopomorską Kartę Rodziny czy również Kartę Dużej Rodziny. Prowadzi również postępowania wobec dłużników alimentacyjnych oraz świadczeń z funduszu alimentacyjnego regulowanych ustawą z dnia 19 października 2007 r. o pomocy osobom uprawnionym do alimentów. Świadczenia pomocy społecznej realizowane są ze środków otrzymanych z budżetu Województwa Zachodniopomorskiego i z budżetu Gminy Bierzwnik.

Tabela 10 Świadczenia przyznane w ramach zadań zleconych i zadań własnych z zakresu pomocy społecznej (bez względu na rodzaj, formę, liczbę oraz źródło finansowania)

	2018	2019	2020
Liczba osób, którym przyznano decyzją świadczenie	161	160	167
Liczba rodzin	157	154	164
Liczba osób w rodzinach	352	356	372

Źródło: Sprawozdania Gminnego Ośrodka Pomocy Społecznej w Bierzwniku za lata 2019 - 2020

Od września 2020 r. w ramach struktury organizacyjnej Gminnego Ośrodka Pomocy Społecznej w Bierzwniku funkcjonuje Placówka Wsparcia Dziennego „Płomyk” dla dzieci i młodzieży w formie opiekuńczej. Uczęszcza do niej 9 wychowanków z terenu naszej gminy.

Do zadań Placówki Wsparcia Dziennego dla dzieci i młodzieży w formie opiekuńczej „Płomyk” należy:

a) objęcie dziecka opieką i wychowaniem w celu wsparcia rodziny przeżywającej trudności w wypełnianiu funkcji opiekuńczo-wychowawczej w szczególności:

- zapewnienie dziecku opieki i wychowania, pomoc w nauce,
- organizacji czasu wolnego, zabawy, zajęć sportowych oraz rozwój zainteresowań,
- wzmocnienie ról i funkcji rodziny,
- rozwijanie umiejętności opiekuńczo -wychowawczych rodziny,
- rozwijanie zainteresowań,
- rozwijanie kultury osobistej dzieci,
- rozwój umiejętności interpersonalnych,
- wspomaganie rozwoju dzieci,
- budowanie i wzmacnianie zasobów personalnych dzieci i młodzieży,
- kształtowanie prospołecznych postaw;

b) objęcie rodziców wsparciem w wypełnianiu funkcji opiekuńczo -wychowawczej, w szczególności:

- podniesienie świadomości w zakresie planowania oraz funkcjonowania rodziny,
- udzielanie konsultacji pedagogicznych,
- wzmacnianie ról i funkcji rodziny;

c) prowadzenie zajęć wychowawczo- opiekuńczych, edukacyjnych,

d) utrzymywanie kontaktów z rodziną dziecka, szkołami, kuratorami, pracownikami socjalnymi, w celu rozpoznania środowiska rodzinnego dziecka oraz pomoc w rozwiązywaniu problemów rodziny,

e) organizowanie czasu wolnego, rozwój zainteresowań, organizowanie zabaw i zajęć sportowych,

f) systematyczna ewaluacja prowadzonych działań wobec podopiecznych.

1.11. Ochrona zdrowia

Podstawowa opieka zdrowotna prowadzona jest przez:

1. Lekarza rodzinnego ze specjalizacją z pediatrii i medycyny rodzinnej (indywidualna praktyka lekarska); obsada personalna:

1.1. pielęgniarka praktyki,

1.2. pielęgniarka środowiskowo – rodzinna.

Liczba aktywnych deklaracji osób przynależących do danej praktyki 3010, z czego około 250 osób to mieszkańcy gminy Krzęcin.

2. Lekarza medycyny (indywidualna praktyka lekarska); obsada personalna:

2.1. pielęgniarki.

- Poradnia K – raz w tygodniu.

W miejscowości Bierzwnik znajduje się apteka.

1.12. Oświata i wychowanie

Zadania z zakresu edukacji były realizowane w gminie w trzech placówkach:

1. Zespół Szkolno Przedszkolny im. Dziedzictwa Cystersów Bierzwnickich w Bierzwniku (w zespole funkcjonuje przedszkole).
2. Szkoła Podstawowa im. Janusza Korczaka w Łasku.
3. Szkoła Podstawowa w Zieleniewie.

Tabela 11 Informacje ogólne

Lp.		Dane z roku 2018 (rok szkolny 2017/2018)	Dane z roku 2019 (rok szkolny 2018/2019)	Dane z roku 2020 (Rok szkolny 2019/2020)
1.	Budżet gminy	22 622 521,16 zł	22 701 035,84 zł	29 255 768,03 zł
2.	Otrzymana subwencja oświatowa	4 086 875,00 zł	4 451 348,00 zł	3 762 327,00 zł
3.	Wydatki bieżące na oświatę i wychowanie w działach 801 i 854	6 871 173,61 zł	7 820 359,54 zł	8 440 462,60 zł
4.	Dopłata do oświaty z budżetu Gminy Bierzwnik	2 784 298,61 zł	3 371 975,54 zł	4 678 135,60 zł
5.	Liczba oddziałów	36	35	35
6.	Liczba uczniów ogółem	531	538	514
7.	Liczba etatów nauczycielskich	65,49	62,24	62,86
8.	Liczba etatów nauczycielskich na 1 oddział	1,82	1,78	1,80
9.	Liczba etatów niepedagogicznych	29	29	29,58
10.	Liczba uczniów na 1 oddział	14,94	14,51	14,66

Tabela 12 Liczba uczniów w poprzednich latach w poszczególnych latach

Szkoła	2017/2018	2018/2019	2019/2020
Zespół Szkolno - Przedszkolny w Bierzwniku	288	269	226
Przedszkole w Bierzwniku (w tym oddział „0”)	86	75	96
Szkoła Podstawowa im. Janusza w Łasku (w tym oddział „0”)	91	112	112
Szkoła Podstawowa w Zieleniewie (w tym oddział „0”)	66	82	80

Samorząd jako organ prowadzący szkoły i placówki opiekuńczo-wychowawcze zapewnia ich utrzymanie pod względem lokalowym, materialnym, jak również zapewnia kadre i dowożenie.

1.13. Bezrobocie

Na koniec 2020 roku najniższy wskaźnik bezrobocia wśród gmin z terenu województwa zachodniopomorskiego przyjmował wyższą wartość niż na koniec 2019 roku, w związku z pogorszeniem się sytuacji na rynku pracy z powodu zagrożenia epidemiologicznego i wprowadzonych z tego powodu obostrzeń.

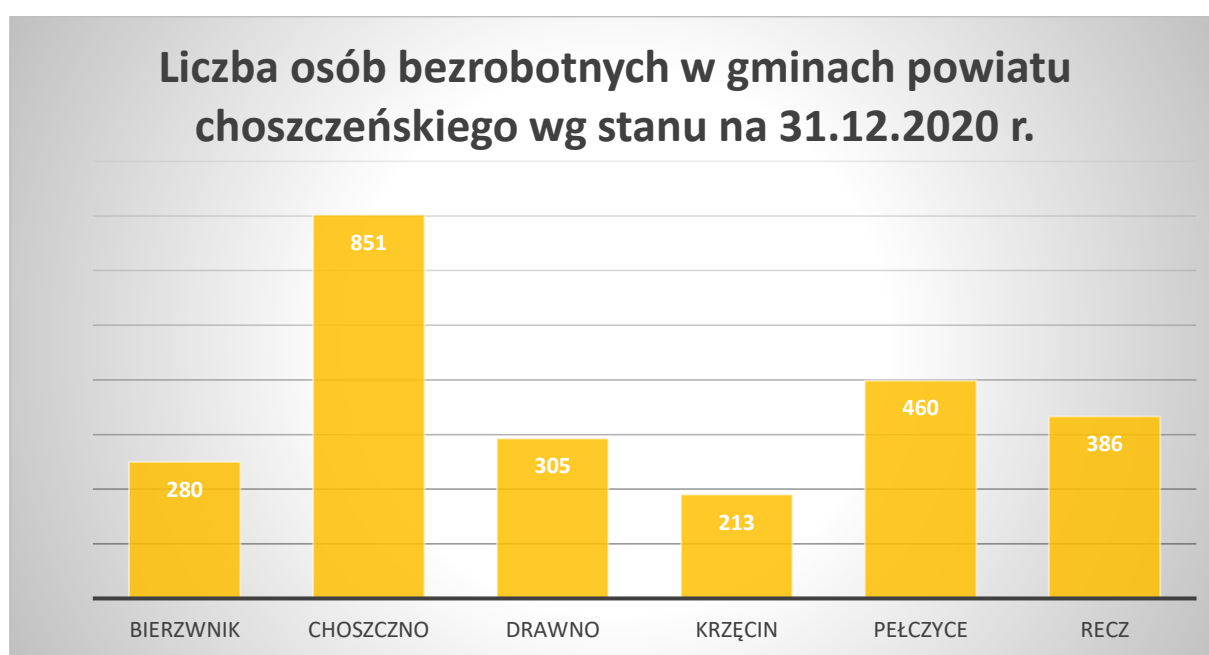
Podstawowe dane o bezrobociu w gminie Bierzwnik - stan na 31.12.2020 r.

1. Ogółem liczba osób bezrobotnych zarejestrowanych w urzędzie pracy – **280**;
2. Wskaźnik bezrobocia na poziomie **9,9 %**;
3. Liczba kobiet wśród osób bezrobotnych - **153**;
4. Liczba mężczyzn wśród bezrobotnych - **127**;
5. Wskaźnik bezrobocia dla powiatu choszczeńskiego - **18,2 %**;
6. Wskaźnik bezrobocia dla Woj. Zachodniopomorskiego - **8,3%**.

Tabela 13 Struktura osób bezrobotnych w gminie Bierzwnik 2019-2020

Wyszczególnienie	31.12.19 r.		31.12.2020	
	I. osób	%	I. osób	%
Liczba bezrobotnych	250	100	280	100
Wskaźnik natężenia	-	8,8	-	9,9
W tym liczba kobiet bezrobotnych	153	61,2	153	54,64
Bezrobotni prawem do zasiłku	35	14,0	45	16,07
w tym liczba kobiet	18	7,2	16	5,71

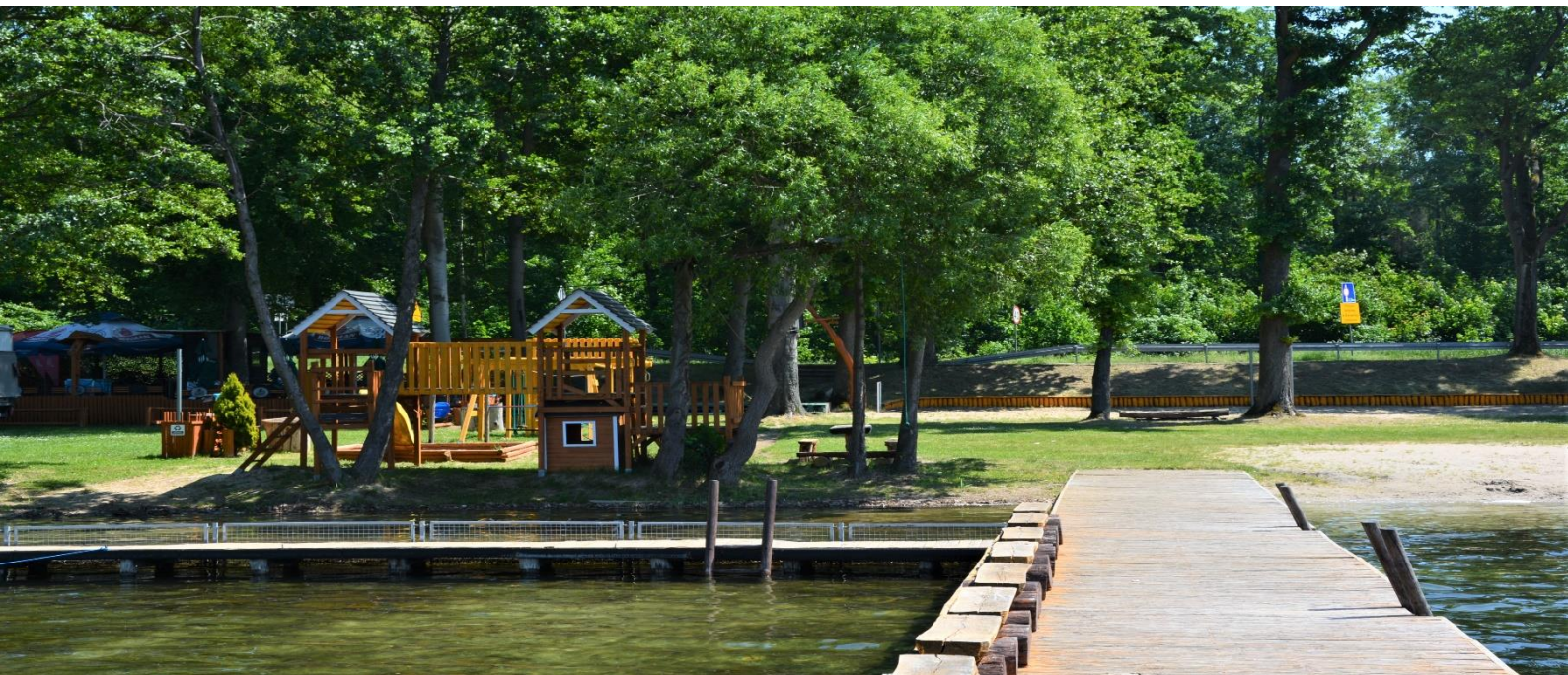
Poniższy wykres prezentuje dane o bezrobociu w gminach powiatu choszczeńskiego wg stanu na 31.12.2020 r.



1.14. Turystyka

Gmina Bierzwnik jest atrakcyjnym miejscem wypoczynku, uprawiania sportu i rekreacji dzięki naturalnym walorom przyrodniczym: zróżnicowanemu ukształtowaniu terenu, lasom bogatym w runo, a przede wszystkim licznym jeziorom w otoczeniu czystego powietrza, strefy ciszy, bogatej flory i fauny. Unikatowe zasoby naturalne spowodowały, że cały obszar gminy objęty jest europejskim programem ochronnym Natura 2000. Znajduje się tu również otulina Drawieńskiego Parku Narodowego, dwa Obszary Chronionego Krajobrazu, użytki ekologiczne, pomniki przyrody.

Poprzez tworzenie nowych i odnowę już istniejących tras rowerowych, tras nordic - walking oraz ścieżek edukacyjno- przyrodniczych gmina zachęca do podążania „śladami cystersów” oraz aktywnego wypoczynku na łonie natury.



I. Baza noclegowa w Gminie Bierzwnik:

1. Gospodarstwo Agroturystyczne „Gospodarstwo Gościnne Bukowie”:

Położone jest około 4 km za Bierzwnikiem na trasie w kierunku Choszczna w miejscowości Bukowie. Gospodarstwo dysponuje pokojami: dwuosobowe, trzyosobowe. W każdym pokoju znajduje się łazienka oraz telewizor. W budynku jest także duży salon gościnny, dla ok. 40 osób, mogący pełnić funkcje sali konferencyjnej z telewizorem. Gospodarze proponują także pełne wyżywienie dla swoich gości. Na terenie gospodarstwa znajduje się specjalnie wydzielony plac do biesiadowania przy ognisku. Gospodarstwo jest otwarte przez cały rok. Główną atrakcją jest ośrodek jeździecki nastawiony na kształcenie świadomości jeździeckiej wśród jeźdźców. Zaprasza na jazdy rekreacyjne oraz zajęcia sekcji sportowej. Czekają na tam dobrze wyszkolone konie oraz profesjonalni instruktorzy. Czynne cały rok, bezpłatne WiFi.

2. Farma Agroturystyczna „AGRO” Franciszek Wolarek - Wygon:

Gospodarstwo dysponuje następującymi pokojami:

- 1 x 2-osobowy,
- 2 x 4-osobowy,
- 1 x 5-osobowy,
- 1 x 6-osobowy.

W każdym pokoju znajduje się łazienka. W jednym z pokoi jest kominek. Łączna ilość miejsc – 21. Udostępnione jest zaplecze kuchenne z pełnym wyposażeniem, stołówka z bufetem, parking. Na terenie gospodarstwa jest również pole namiotowe z przyłączem elektrycznym znajdujące się na skraju Drawieńskiego Parku Narodowego. Farma „AGRO” jest początkiem

i zakończeniem trasy nornic walking „Trasa cysterek” i znajduje się tu tablica informacyjna ścieżki. Gospodarstwo czynne jest przez cały rok.

Dodatkowe usługi i atrakcje:

Na terenie farmy istnieje możliwość korzystania z:

- grilla i ogniska,
- boiska do piłki nożnej i siatkowej,
- rowerów,
- sprzętu wędkarskiego,
- stołów do tenisa stołowego i piłkarzyków.

Farma posiada szeroką ofertę dla miłośników aktywnego wypoczynku: wypożyczanie kajaków na rzekę Drawę i Korytnicę oraz pobliskie jeziora (rozpoczęcie sezonu kajakowego od 1 maja), organizowanie lotów balonem na wysokości do 1 km, łowienie ryb z możliwością wynajęcia łodzi, wycieczki rowerowe. Dostępna jest również sala bankietowa na około 80 osób wraz z kuchnią.

3. Gospodarstwo Agroturystyczne „AGRO-CHATKA” w Bierzwniku.

Gospodarstwo dysponuje czterema pokojami z łazienkami (pokoje 3 lub 4-osobowe, łączna ilość miejsc – 12). Dla gości dostępny jest duży przeszklony taras oraz wolnostojąca wiata ze stołem do tenisa stołowego. W tym gospodarstwie rozpoczyna się i kończy trasa nordic walking pod nazwą „Trasa klasztorna” i znajduje się tu tablica informacyjna ścieżki. Gospodarstwo czynne jest przez cały rok.

Dodatkowe usługi i atrakcje:

Dostępne jest dla gości WiFi, miejsce na ognisko, grill oraz suszarnia na runo leśne.

4. Gospodarstwo Agroturystyczne w Bierzwniku Jadwiga Stelmach.

Gospodarstwo posiada 4 pokoje, 3 łazienki i jednocześnie może przyjąć 13 osób. Do dyspozycji gości jest kuchnia oraz aneks kuchenny. Agroturystyka czynna jest cały rok.

Dodatkowe usługi i atrakcje: Gospodarstwo prowadzi hodowlę pszczół wraz z produkcją miodu.

5. „Agroturystyka Dutkowski” Gospodarstwo Agroturystyczne w Bierzwniku.

Gospodarstwo dysponuje siedmioma dwuosobowymi pokojami, wyposażonymi w tv (niektóre z widokiem na Jezioro Kuchta) oraz trzema łazienkami, kuchnią z pełnym wyposażeniem i salą konferencyjną. Agroturystyka czynna cały rok.

Dodatkowe usługi i atrakcje: Dla gości dostępne jest bezpłatnie WiFi. Turyści mogą korzystać również ze sprzętu do grillowania, rowerów, sprzętu wędkarskiego oraz kajaków.

6. Farma „Kalina” w Łasku:

Przedsiębiorstwo świadczące usługi hotelarskie. Posiada całoroczny budynek z miejscami noclegowymi dla gości w liczbie 48 oraz pełnym wyżywieniem. Dodatkowo posiada cztery domki letniskowe czynne od maja do września, w których mogą gościć 60 osób. Jest to miejsce, gdzie można zapewnić pobyt większej liczby dzieci i młodzieży, w której organizowane są obozy i kolonie dla tej grupy wiekowej.

Dodatkowe usługi i atrakcje: Dla gości dostępne jest bezpłatnie WiFi, kajaki, rowerki, boiska, park linowy, wspinaczka oraz laserowy paintball.

Oceniając stan bazy noclegowej w Gminie Bierzwnik stwierdzić należy, że w Gminie Bierzwnik jest dość szeroki wybór miejsca na nocleg.

II. Baza gastronomiczna.

W chwili obecnej brak jest bazy gastronomicznej na terenie Gminy Bierzwnik.

III. Miejsca biwakowania na terenie Gminy Bierzwnik.

Na terenie Gminy Bierzwnik nie ma zarejestrowanych pól biwakowych. Znajdują się natomiast miejsca do biwakowania usytuowane przy jeziorach:

1. **Bierzwnik** (w miejscowości Ostromęcko), którego aktualnym dzierżawcą jest Młodzieżowy Uczniowski Ludowy Klub Sportowy „ORZEŁ” Bierzwnik, umowa dzierżawy została zawarta dnia 08 października 2012 r. na czas nieokreślony i obejmuje powierzchnię 1,49 ha. Na turystów czeka plaża, przebieralnia, pola kampingowe, pola namiotowe, dwa boiska do siatkówki, miejsce na ognisko, bar, plac zabaw dla dzieci.
2. **Rokiet 1, Rokiet 2, Wielkie Wyrwy 2, Chłodnickie (Kile Mile), Kołki, Smolary, Radęcin oraz Piaski.** Łączna powierzchnia tych miejsc wynosi 4,98 hektarów. **Wysoki Brzeg** dzierżawa od 25.06. 2013 r. na czas nieokreślony a **Rokiet 1, Rokiet 2, Wielkie Wyrwy 2, Chłodnickie (Kile Mile), Kołki, Smolary, Radęcin** dzierżawa od 10.06.2014 r. na czas nieokreślony.

Miejsca do biwakowania należą do Nadleśnictwa Bierzwnik.

3. W Łasku znajduje się prywatne miejsce do biwakowania pod nazwą: „**Pole namiotowe, Camping - Siedem sosen**” znajdujące się nad brzegiem jeziora Okrągłego w odległości około 100 m od zabudowań.

IV. Miejsca postoju pojazdów w lasach na terenie Gminy Bierzwnik.

Dla turystów poruszających się pojazdami mechanicznymi i innymi pojazdami, znajdują się **miejsca postoju pojazdów:**

- nad jeziorami: Konotop, Piaski, Wielkie Wyrwy, Małe, Rokiet, Chłodnickim przy miejscu biwakowania „Kile Mile”,
- przy drodze Łasko – Brzeziny, przy drodze do Piaseczna za Wygonem,
- za Wygonem przy drodze w kierunku Drawy,
- w pobliżu miejsca biwakowania Smolary przy drodze żużlowej,
- przy drodze z Zatomia do Radachowa,
- przy drodze Ostrowiec-Piaseczno,
- przy rezerwacie przyrody „Łasko”,
- przy drodze Zatom –Wygon,
- przy osadzie na Kruczaju,
- przy drodze Bierzwnik – Zieleniewo (koło Bukowia),
- przy drodze Zieleniewo – Brzeziny,
- przy szkółce leśnej Wielkie Buki.

Stan miejsc postoju pojazdów został sprawdzony przez Nadleśnictwo w Bierzwniku podczas przeglądu wiosennego, który odbył się do 14 kwietnia 2021 r. i do rozpoczęcia sezonu turystycznego wszystkie ewentualne nieprawidłowości zostaną usunięte.

V. Szlaki turystyczne na terenie Gminy Bierzwnik.

Szlakiem turystycznym istniejącym na terenie Gminy Bierzwnik jest:

Szlak niebieski – rozpoczyna się w miejscowości Grzywna i biegnie lasem (przez miejscowości: Grzywna – Starzyce – Ostromęcko - Kolsk), a kończy się w Kolsku za cmentarzem na wysokości lasu w miejscu, gdzie kończy się granica Gminy Bierzwnik. Szlak jest przejezdny i oznakowany.

VI. Ścieżki edukacyjne i rekreacyjne na terenie Gminy Bierzwnik.

Na terenie Gminy Bierzwnik znajdują się następujące ścieżki edukacyjne i rekreacyjne:

1. Leśna ścieżka edukacji ekologicznej

Przebiega od Ostromęcka wzdłuż północnego brzegu jeziora Bierzwnik do leśniczówki Wielkie – Buki. Jest oznakowana, znajdują się na niej tablice informacyjne (około 10) dotyczące fauny i flory lasu oraz 10 miejsc odpoczynku. Ścieżka była robiona przez Nadleśnictwo w Bierzwniku, wymaga naprawy i odnowienia wszystkich tablic. Nadleśnictwo nie planuje odnawiania ścieżki ze względu na bardzo duży koszt.

2. Ścieżka rekreacyjna wokół jeziora Wygon – jest oznakowana. Wykonana została przez „Klub Poznawaczy” prowadzony przez Panią Martę Ryś - Tracz. Trasa przejezdna jest rowerem. Powyższe ścieżki podlegają pod Nadleśnictwo Bierzwnik, drożność tras i dróg leśnych sprawdzana i udrożniana jest na bieżąco przez Nadleśnictwo.

3. Ścieżka edukacyjna historyczno – przyrodnicza na terenie wzgórza klasztornego w Bierzwniku – Ścieżka biegnie brzegiem Jeziora Kuchta, łączy wzgórze klasztorne z założeniem parkowym nad kanałem Kaczynki. Rozpoczyna się od tablicy informacyjnej przed kościołem. Następnie prowadzi do wirydarza. Dalej podążamy w kierunku przykościelnego cmentarza, pozostałości po budynku znajdującym się przed fasadą kościoła oraz pozostałości browaru. W 2020 r. ścieżka została odnowiona poprzez wymianę tablic oraz wyposażenie w małą infrastrukturę turystyczną- ławki, stojak na rowery oraz kosze na śmieci.



4. Ścieżki NordicWalking:

- a) **Trasa cysterek** – o długości 7 km,
- b) **Trasa klasztorna** – o długości 5,3 km.

Trasy oznakowane tablicami kierunkowymi. W miejscach rozpoczynających trasy („Trasa cysterek” – Agroturystyka Wolarek – Wygon, „Trasa klasztorna” – Agroturystyka Harasimowicz – Bierzwnik) oraz przy Urzędzie Gminy Bierzwnik znajdują się tablice informacyjne dotyczące tych tras.

Działanie zrealizowane i sfinansowane przez Lokalną Grupę Działania Stowarzyszenie „Lider Pojezierza” w ramach realizacji projektu pod nazwą „Włóczykije Pojezierza”, którego uczestnikami były gminy członkowskie wyżej wymienionego Stowarzyszenia.

VII. Kąpieliska na terenie Gminy Bierzwnik.

Na terenie Gminy nie ma kąpielisk, które zostały zgłoszone przez użytkowników terenu do końca grudnia 2020 r.



1.15 Przedsiębiorczość

Na terenie gminy Bierzwnik działalność gospodarczą na podstawie wpisu do ewidencji działalności gospodarczej **prowadzi 222** podmiotów gospodarczych (stan na 11.03.2021 r.).

Tabela 15 Ilość wpisów działalności gospodarczej Systemu Centralnej Ewidencji Działalności Gospodarczej

Status wpisu	Ilość
Aktywny	175
Działalność prowadzona wyłącznie w formie spółki/spółek cywilnych	5
Nie rozpoczął działalności	1
Wykreślony	248
zawieszony	41
Suma	470

Źródło: Raport gminny R024 KSz z systemu CEIDG (stan na 11.03.2021r.)

Tabela 14 Struktura prowadzonej działalności gospodarczej

BRANŻE	LICZBA PODMIOTÓW	%
Handel i Gastronomia	17	8
Transport	14	6
Usługi remontowo- budowlane	52	23
Usługi leśne i drzewne	32	14
Sprzedaż hurtowa, detaliczna, inna sprzedaż	22	10
Turystyka	3	1
Zdrowie	11	5
Nauka	3	1
Kosmetyczna i fryzjerska	6	3
Artystyczna	1	0,5
Rolnicza	6	3
Mechaniczna	8	4
Produkcja, obrót	17	8
Usługi biurowe	14	6,5
Usługi inne	16	7
Razem	222	100

Źródło: Dane Raport gminny z systemu CEIDG

W strukturze prowadzonej działalności gospodarczej dominującą branżą są usługi, (remontowo-budowlane, handlowe, transportowe, drzewne, budownictwo, inne zakłady usługowe). Największy procent stanowi branża budowlano-remontowa tj. 23% wszystkich podmiotów (m.in.: wykonywanie robót budowlanych wykończeniowych, posadzkarstwo, tapetowanie i oblicowywanie ścian, roboty budowlane związane ze wznoszeniem budynków mieszkalnych i niemieskalnych, wykonywanie pozostałych instalacji budowlanych).

Przedsiębiorstwa funkcjonujące w branży usług leśnych i drzewnych (działalność usługowa związana z leśnictwem, przetwórstwo drewna, przemysł i produkcja wyrobów z drewna) stanowią w gminie Bierzwnik 14% wszystkich podmiotów gospodarczych) co klasyfikuje je na drugiej pozycji.

W związku z tym, iż połowę powierzchni gminy stanowią lasy, istnieją dobre warunki do rozwoju przemysłu drzewnego. W ścisłym związku z branżą drzewną pozostają usługi transportowe, których rozwój wpływa na stosunkowo duży udział branży usługowej w strukturze działalności gospodarczej.

Jeśli chodzi o wielkość podmiotów gospodarczych funkcjonujących na terenie gminy, dominują te, które kwalifikują się jako mikro przedsiębiorstwa. Stwierdza się zmienność w ilości zakładów, obiektów wytwórczych i usługowych.

Układ branżowy pozostaje jednak dość stabilny i charakteryzuje się:

- powiązaniem z zasobami gminy;
- obsługą miejscowego rynku w zakresie usług;
- dominacją zakładów o niewielkim zatrudnieniu;
- dominacją firm związanych z przeróbką drewna i przewozami.

1.16 Budownictwo

Gmina Bierzwnik charakteryzuje się typową zabudową historyczno-klasztorną. Jest ona widoczna szczególnie w miejscowości Bierzwnik. W gminie przeważa układ ulicowy i ulicowo – placowy. Występuje on przede wszystkim w takich wioskach jak: Płoszkowo, Kolsk, Pławno, Starzyce, Wygon, Górzno i Jaglisko. Ponadto występują również inne układy:

- przestrzenny, wielodrożnicowy (Breń);
- luźny układ przestrzenny (Łasko, Pławno);
- układ zdwojonej owalnicy (Klasztorne);
- owalnica rozwinięta w układ widlicy (Zieleniewo).

Istnieją także osady bezplanowe (Strumiennie) oraz wioski o rozproszonej zabudowie (Przeczo, Strumiennie). Najstarszym obiektem w gminie jest bierzwnicki klasztor, który powstał za sprawą cystersów kołbackich w 1294 roku. Zachowane fragmenty tego klasztoru pochodzą z przełomu XIII i XIV wieku. Kolejne zachowane zabudowania (spichlerz, browar) datuje się na XIV i XV wiek. Poza klasztorem występują także inne obiekty sakralne, pochodzące z przełomu XVII i XVIII wieku.

Większość obiektów mieszkalnych w gminie Bierzwnik pochodzi z początku XX wieku. W gminie znajdują się również obiekty powstałe po II wojnie światowej, w tym budynki handlowo – usługowe i urzędy oraz osiedle czterech bloków mieszkalnych 18 - rodzinnych, które powstały w latach 1984 – 1985. Większość obiektów mieszkalnych znajdujących się na terenie gminy stanowi własność prywatną bądź wspólnotową.

Poza tym około 50 lokali, to mieszkania komunalne. Ich stan techniczny jest zróżnicowany. Większość obiektów jest w stanie zadowalającym, jednakże niektóre wymagają drobnego lub kapitalnego remontu. Analiza wydanych w gminie Bierzwnik decyzji o warunkach zabudowy terenu (z ostatnich 8 lat) wykazuje, że przeciętnie w roku wydaje się około 30-38 decyzji o warunkach zabudowy. Budynki mieszkalne stanowią w tym ponad 50%, a budynki letniskowe około 20%. W tym ostatnim przypadku nastąpił znaczący wzrost. Pozostałe decyzje dotyczą budynków gospodarczych, garażowych, przemysłowo-handlowych i innych budowli.

1.17 Ochrona środowiska.

Gospodarka odpadami Gminy Bierzwnik

Źródła powstania odpadów komunalnych

Odpady komunalne na terenie Gminy Bierzwnik powstają głównie w gospodarstwach domowych (domki jednorodzinne lub wielorodzinne), nieruchomościach niezamieszkałych takich jak: obiekty użyteczności publicznej (ośrodki zdrowia, szkoły, urzędy, biura), punkty handlowo-usługowe. Wytwórcą odpadów są również właściciele domków letniskowych, ogrodów, ponadto odpady odbierane są z tzw. Terenów otwartych: kosze uliczne, przystanki, cmentarze komunalne, targowiska i plaże.

Rodzaje odpadów komunalnych

Na terenie Gminy Bierzwnik prowadzona jest zbiórka odpadów w podziale na następujące frakcje:

- 1) niesegregowanych (zmieszanych) odpadów komunalnych,
- 2) papieru, w tym tektury, odpadów opakowaniowych z papieru, odpadów opakowaniowych z tektury,
- 3) szkła, w tym szkła kolorowego i szkła bezbarwnego, odpadów opakowaniowych ze szkła,
- 4) tworzyw sztucznych, w tym odpadów opakowaniowych tworzyw sztucznych,
- 5) opakowań wielomateriałowych,
- 6) metali, w tym odpadów opakowaniowych z metali,
- 7) odpadów ulegających biodegradacji, ze szczególnym uwzględnieniem bioodpadów,
- 8) odpadów zielonych,
- 9) przeterminowanych leków i chemikaliów,
- 10) zużytych baterii i akumulatorów,
- 11) zużytego sprzętu elektrycznego i elektronicznego,

- 12) mebli i innych odpadów wielkogabarytowych,
- 13) odpadów budowlanych i rozbiórkowych,
- 14) zużytych opon,
- 15) odpady niekwalifikujące się do odpadów medycznych powstałych w gospodarstwie domowym w wyniku przyjmowania produktów leczniczych w formie iniekcji i prowadzenie monitoringu poziomu substancji we krwi, w szczególności igły i strzykawki,
- 16) odpady tekstyliów i odzieży.

Zgodnie ze sprawozdaniem Wójta Gminy Bierzwnik z realizacji zadań z zakresu gospodarowania odpadami komunalnymi za 2020 r. z terenu naszej gminy odebrano następujące ilości odpadów komunalnych:

KOD ODEBRANYCH ODPADÓW KOMUNALNYCH	RODZAJE ODEBRANYCH ODPADÓW KOMUNALNYCH	MASA ODEBRANYCH ODPADÓW KOMUNALNYCH [Mg]
15 01 06	Zmieszane odpady opakowaniowe	152,3800
15 01 07	Opakowania ze szkła	99,08
15 01 02	Opakowania z tworzyw	3,2400
16 01 03	Zużyte opony	20,2000
17 09 04	Zmieszane odpady z budowy, remontów i demontażu inne niż wymienione w 17 09 01, 17 09 02 i 17 09 03	57,2400
20 03 01	Niesegregowane (zmieszane) odpady komunalne	704,5600
20 03 07	Odpady wielkogabarytowe	105,700
20 02 01	Odpady ulegające biodegradacji	0,00
20 02 03	Inne odpady nieulegające biodegradacji	0,000
20 01 32	Leki inne niż wymienione w 20 01 31	0,0180
20 01 36	Zużyte urządzenia elektryczne i elektroniczne inne niż wymienione w 20 01 21, 20 01 23 i 20 01 35	14,00

Na terenie zabudowy jednorodzinnej obowiązuje system mieszany gromadzenia odpadów: pojemnikowo-workowy, a na terenie zabudowy wielorodzinnej system pojemnikowy. Ze strumienia odpadów komunalnych na terenie Gminy Bierzwnik, wydziela się również „odpady niebezpieczne i problemowe”. W 2013 roku na terenie Gminy Bierzwnik przy ul. Cystersów w Bierzwniku powstał Gminny Punkt Zbierania Odpadów Niebezpiecznych i Problemowych (GPZONiP). Na terenie Gminy rozmieszczono 10 pojemników na odzież i tekstylia. Częstotliwość odbioru odzieży odbywa się 1 raz w miesiącu.

System gospodarki odpadami komunalnymi na terenie gminy Bierzwnik funkcjonuje prawidłowo, zgodnie z obowiązującymi przepisami prawa. Należy zwrócić uwagę, że koszty ponoszone przez Gminę w związku z gospodarką odpadami z roku na rok wzrastają, wzrasta również ilość wytwarzanych odpadów. Monopolizacja rynku przez firmy świadczące usługi odbioru, transportu i zagospodarowania odpadów może prowadzić do wzrostu kosztów w tym zakresie w kolejnych latach. Segregacja odpadów przez mieszkańców utrzymuje się na wysokim poziomie. Uzyskany wynik recyklingu, przygotowania do ponownego użycia frakcji: papier, metal, tworzywa sztuczne, szkło, to 55,15% a dla frakcji: inne niż niebezpieczne odpady budowlane i rozbiórkowe 100%. Wymagane poziomy zgodnie z rozporządzeniem to odpowiednio 50% dla pierwszej frakcji oraz 70% dla drugiej.

Na terenie gminy powstają dzikie wysypiska, które są likwidowane. Rodzaj odpadów wskazuje na pochodzenie z gospodarstw domowych, gdyż najczęściej były to odpady wielkogabarytowe i budowlane pozostawiane w lasach oraz na terenach niezagospodarowanych, będących własnością gminy.

Oceniając działający system gospodarowania odpadami należy stwierdzić, że działalność Gminy musi koncentrować się na:

- zwiększaniu efektywności selektywnej zbiórki odpadów,
- intensyfikacji działaniach edukacyjnych w celu ograniczenia ilości wytwarzanych odpadów, prawidłowego sortowania odpadów, marnowania żywności,
- promowaniu prawidłowego sposobu postępowania z odpadami i korzyści z tego wynikających.

Zanieczyszczenie powietrza atmosferycznego

Brak danych o emisjach i stężeniu zanieczyszczeń w powietrzu na terenie gminy Bierzwnik. Wojewódzki Inspektorat Ochrony Środowiska podaje emisję powiatu choszczeńskiego jako całości. Przedstawione tam wartości stawiają powiat wśród czystych regionów województwa. Charakter zagospodarowania terenów gminy i brak występowania źródeł przemysłowych zanieczyszczenia powietrza sprawiają, że ma ona bardzo mały udział w podanych wyżej wartościach.

Największą uciążliwość dla powietrza atmosferycznego na terenie gminy stanowi tzw. Niska emisja. Niska emisja zanieczyszczeń powietrza jest to tzw. Emisja komunikacyjna i emisja komunalna pochodząca z lokalnych kotłowni węglowych i indywidualnych palenisk domowych opalanych najczęściej węglem tanim, a więc o złej charakterystyce i niskich parametrach grzewczych. Wielkość emisji z tych źródeł jest trudna do oszacowania.

Plan Gospodarki Niskoemisyjnej

Plan gospodarki niskoemisyjnej (PGN) dla Gminy Bierzwnik podjęty Uchwałą Nr XX/95/16 Rady Gminy Bierzwnik z dnia 29 września 2016 r. jest dokumentem strategicznym, który wyznacza kierunki rozwoju gospodarki niskoemisyjnej w gminie na lata 2016 – 2020. Plan przedstawia zakres inwestycyjnych, jak i 55iepublicznych55ych działań przewidzianych do podjęcia w latach 2016 – 2020 na terenie gminy Bierzwnik.

Obszary, w których przewidywane jest podjęcie działań to: wytwarzanie i dystrybucja energii, budownictwo, transport, gospodarka odpadami i gospodarka wodno-ściekowa, komunikacja z mieszkańcami i edukacja. Celem Planu gospodarki niskoemisyjnej jest: zrównoważony rozwój gminy w oparciu o gospodarkę niskoemisyjną, podniesienie standardu jakości życia i zamieszkania mieszkańców poprzez lepsze wykorzystanie dostępnych zasobów, rozwój infrastruktury i ograniczenie emisji zanieczyszczeń.

Władze Gminy Bierzwnik w roku 2019 zainicjowały działania mające na celu powstanie infrastruktury gazowej na terenie gminy, a w pierwszej kolejności w miejscowości Bierzwnik. W pierwszej kolejności podjęto rozmowy z Oddziałem Zakładu Gazowniczego – Polska Spółka Gazownictwa w Szczecinie, a następnie ze Szczecińską Energetyką Ciepłą (SEC), aby rozpocząć procedurę zmierzającą do budowy w Bierzwniku stacji LNG. W pierwszej kolejności planuje się podłączenie do instalacji wszystkich obiektów gminnych: m.in. budynku szkoły, przedszkola, hali sportowo – rekreacyjnej, urzędu gminy, budynków jednostek organizacyjnych.

Celem głównym wdrożenia krótko/średnioterminowej strategii rozwoju niskoemisyjnego na terenie gminy Bierzwnik było osiągnięcie do 2020 roku:

- **redukcji emisji dwutlenku węgla, o co najmniej 3,5% w stosunku do roku bazowego 2014**, tzn. redukcji emisji dwutlenku węgla, o co najmniej 675 ton (z ok. 19.399 CO₂ w 2014 r. do około 18 724 ton CO₂ w 2020 r.)
- **redukcji zużycia energii finalnej poprzez działania na rzecz wzrostu efektywności energetycznej o co najmniej 1,4% w stosunku do roku bazowego 2014**, tzn. redukcji zużycia energii finalnej, o co najmniej 9056 MWh (z ok. 62885 MWh w 2014 r. do ok. 61 980 MWh w 2020 r.)

- wzrostu udziału energii pochodzącej z odnawialnych źródeł energii w stosunku do roku bazowego 2014, o co najmniej 2,4 pkt % (z ok. 22,8%- 14331 MWh w 2014 r. do ok. 25,2%- 15639 MWh w 2020 r.)

Tabela 16 Opis realizowanych projektów w okresie od 2019 do 2020 r. w oparciu z zapisy Planu Gospodarki Niskoemisyjnej.

	Nazwa zadania	Założenia dla celu głównego/realizacja					
		Redukcja zużycia energii finalnej		Redukcja emisji CO ₂		Wzrost udziału OZE	
1	Kompleksowa termomodernizacja budynków i obiektów będących we władaniu Samorządu Gminy Bierzwnik	Ilość budynków publicznych poddanych termomodernizacji [szt.] – obliczono indywidualnie	6/0	Ilość budynków publicznych poddanych termomodernizacji [szt.] – obliczono indywidualnie	6/0	Ilość budynków publicznych poddanych termomodernizacji wykorzystujących OZE [szt.] – obliczono indywidualnie	3/0
2	Kompleksowa termomodernizacja budynków i obiektów niepublicznych na terenie gminy Bierzwnik	Efekt energetyczny dla jednego budynku [MWh/rok]	5/0	Efekt redukcji emisji dla jednego budynku [t CO ₂ /rok]	3/0	% termomodernizowanych budynków wykorzystujących OZE	20%
		Odzew mieszkańców Gminy	8%	Odzew mieszkańców Gminy	8%	Ilość budynków niepublicznych poddanych termomodernizacji [szt.]	100
		Ilość budynków 56iepublicznych poddanych termomodernizacji [szt.]	100/50	Ilość budynków 56iepublicznych poddanych termomodernizacji [szt.]	100/50	Średni wskaźnik zapotrzebowania na energię ciepłą dla budynków mieszkalnych po termomodernizacji [kWh/rok]	170
		Ilość budynków w Gminie [szt.]	1280	Ilość budynków w Gminie [szt.]	1280	Przeciętna powierzchnia użytkowa jednego mieszkania [m ²]	82 m ²

3	Modernizacja systemów grzewczych z budową automatyki czasowo-pogodowej w budynkach i obiektach będących we władaniu Samorządu Gminy Bierzwnik	Ilość budynków publicznych poddanych termomodernizacji [szt.] obliczono indywidualnie	3/0	Ilość budynków publicznych poddanych termomodernizacji [szt.] obliczono indywidualnie	3/0	Ilość budynków publicznych z wymienionym źródłem ciepła wykorzystujących OZE [szt.] obliczono indywidualnie	1/0
4	Modernizacja systemów grzewczych z budową automatyki czasowo-pogodowej w budynkach i obiektach niepublicznych na terenie Gminy Bierzwnik	Efekt energetyczny dla jednego budynku [MWh/rok]	3/3	Efekt redukcji emisji dla jednego budynku [t CO ₂ /rok]	1/1	% modernizowanych źródeł ciepła wykorzystujących OZE	40%
		Odzew mieszkańców Gminy	4%	Odzew mieszkańców Gminy	4%	Ilość budynków niepublicznych poddanych wymianie źródła ciepła [szt.]	50
		Ilość przebudowanych źródeł ciepła w budynkach 57iepublicznych [szt.]	50/10	Ilość przebudowanych źródeł ciepła w budynkach 57iepublicznych [szt.]	50/10	Średni wskaźnik zapotrzebowania na energię cieplną dla budynków mieszkalnych [kWh/rok]	230
		Ilość budynków mieszkalnych w Gminie [szt.]	1280	Ilość budynków mieszkalnych w Gminie [szt.]	1280	Przeciętna powierzchnia użytkowa jednego mieszkania [m ²]	82
5	Rozwój instalacji odnawialnych źródeł energii na budynkach i obiektach będących we władaniu Samorządu Gminy Bierzwnik	-	Ilość budynków publicznych dla których zamontowano instalacje OZE [szt.] – obliczono indywidualnie	5/2	Ilość budynków publicznych dla których zamontowano instalacje OZE [szt.] – obliczono indywidualnie	5/2	
			Efekt ekologiczny dla jednego	3/0	Efekt energetyczny dla jednego budynku [MWh/rok]	4/0	

6	Rozwój instalacji odnawialnych źródeł energii na budynkach i obiektach niepublicznych znajdujących się na terenie gminy Bierzwnik			budynku [t CO ₂ /rok]			
				Odzew mieszkańców Gminy	3%	Odzew mieszkańców Gminy	3%
				Ilość budynków niepublicznych dla których zamontowano instalacje OZE [szt.]	40/100	Ilość budynków publicznych dla których zamontowano instalacje OZE [szt.]	40/100
				Ilość budynków mieszkalnych w Gminie [szt.]	1280	Ilość budynków mieszkalnych w Gminie [szt.]	1280
7	Modernizacja systemu oświetlenia ulic	Liczba zmodernizowanych źródeł światła- obliczono indywidualnie [szt.]	545/0	Liczba zmodernizowanych źródeł światła – obliczono indywidualnie [szt.]	545/0	-	

Programy służące poprawie jakości powietrza

Czyste Powietrze / Mój Prąd

Jest to kompleksowy program, którego celem jest zmniejszenie lub uniknięcie emisji pyłów i innych zanieczyszczeń wprowadzanych do atmosfery przez domy jednorodzinne. Gmina Bierzwnik w dniu 02.08.2019 r. zawarła porozumienie z Wojewódzkim Funduszem Ochrony Środowiska i Gospodarki Wodnej w Szczecinie (WFOŚiGW) w Szczecinie dotyczące realizacji programu Czyste Powietrze, w ramach którego osoby fizyczne mogą pozyskać dofinansowanie m.in. do instalacji nowych źródeł ciepła i termomodernizację budynków jednorodzinnych. W ramach zawartego porozumienia w Urzędzie Gminy Bierzwnik powstał punkt Konsultacyjny Programu „Czyste Powietrze” w którym prowadzona jest obsługa interesantów w zakresie udzielania wsparcia przy opracowywaniu wniosków i analizie możliwości pozyskania dofinansowania przez beneficjentów. W Urzędzie Gminy Bierzwnik udzielana jest również pomoc w obsłudze wniosków w Programie „Mój Prąd” realizowanym przez NFOŚiGW w ramach którego osoby fizyczne mogą ubiegać się o wsparcie finansowe na realizację inwestycji fotowoltaicznej.

1.18 Bezpieczeństwo w gminie.

Jednym z priorytetów działań samorządu gminnego jest bezpieczeństwo mieszkańców. Zgodnie z ustawą o samorządzie gminnym zadaniem własnym gminy jest zaspakajanie zbiorowych potrzeb wspólnoty, w tym również zadania z zakresu porządku publicznego i bezpieczeństwa obywateli oraz ochrony przeciwpożarowej i przeciwpowodziowej. Do zapewnienia bezpieczeństwa publicznego zobowiązane są wszystkie organy władzy i administracji państwowej, szczególnie instytucje wyspecjalizowane w zapewnieniu bezpieczeństwa publicznego, jak np. Policja, Państwowa Straż Pożarna, Pogotowie Ratunkowe, które to służby w realizacji swoich zadań wspierane są przez jednostki Ochotniczych Straży Pożarnych.

W Bierzwniku przy ul. Kopernika 4 znajduje się Posterunek Policji, działający w ramach Komendy Powiatowej Policji w Choszcznie. Ponadto, gminie „przydzielony” jest dzielnicowy. Na terenie Gminy Bierzwnik znajduje się w sumie 6 jednostek Ochotniczej Straży Pożarnej, w tym jedna (w samym Bierzwniku) należąca do Krajowego Systemu Ratowniczo-Gaśniczego. Pozostałe znajdują się w Zieleniewie, Łasku, Pławnie, Breniu i w Klasztorzem. Oprócz tego, teren gminy kontroluje Komenda Powiatowa Państwowej Straży Pożarnej w Choszcznie.

Aby zdiagnozować poziom bezpieczeństwa w Gminie Bierzwnik dokonano analizy popełnianych przestępstw i wykroczeń na podstawie danych Komendy Powiatowej Policji w Choszcznie.

Tabela 17 Przestępczość ogólna

Bierzwnik	2018	2019	2020
Postępowania stwierdzone	65	77	65

Tabela 18 Przestępstwa kryminalne

Bierzwnik	2018	2019	2020
Postępowania stwierdzone	57	64	50

Tabela 19 Struktura przestępstw na terenie Gminy Bierzwnik w latach 2018-2020

Lp.	Nazwa przestępstwa	Lata		
		2018	2019	2020
1	Bójka i pobicie	2	1	0
2	Kradzież cudzej rzeczy	6	9	5
3	Kradzież samochodu poprzez włamanie do samochodu	1	0	0
4	Kradzież z włamaniem	5	8	4
5	Rozboje, kradzieże i wymuszenia rozbójnicze	2	0	0
6	Uszczerbek na zdrowiu	1	2	0
7	Uszkodzenie cudzej rzeczy	2	4	3
8	Z ustawy o przeciwdziałaniu narkomanii	6	0	0
9	Przestępstwa gospodarcze	0	6	9
10	Przestępstwa korupcyjne	0	0	0
11	Przestępstwa stwierdzone przeciwko rodzinie i opiece	16	17	19
12	Przestępstwa stwierdzone z art. 207 k.k.-znęcanie	5	4	6
13	Przestępstwa drogowe	5	5	8

Tabela 20 Zestawienie wykroczeń najbardziej uciążliwych dla społeczeństwa

	2018	2019	2020
Zakłócanie spokoju, porządku publicznego, spoczynku nocnego	17	16	68
Utrudnianie korzystania z urządzeń użytku publicznego art. 143 k.w.	0	4	6
Zaśmiecanie miejsc publicznych art. 145 k.w.	53	63	52
Obyczajność publiczna	73	147	150
Kradzież mienia- art. 119§1 k.w.	6	4	5
Niszczenie mienia- art. 124 k.w.	0	1	2

Spożywanie alkoholu w miejscach publicznych art. 43 Ustawy o wychowaniu w trzeźwości	50	109	85
Wykroczenia w kategorii bezpieczeństwo i porządek w komunikacji			
Kierujący w stanie po spożyciu alkoholu 87§1 k.w.	3	3	1
Kierujący w stanie nietrzeźwości pojazdem mechanicznym 87§1a kw	5	3	11
z art. 178a§ 1 k.k.	8	4	3
Kierujący pod wpływem środka odurzającego lub po użyciu środka podobnie działającego do alkoholu 87§2 k.w.	0	0	0

W 2020 policjanci Posterunku Policji w Bierzwniku ujawnili ogółem 540 sprawców wykroczeń, tj. o 66 więcej niż w roku 2019. W 487 przypadkach zastosowali środek poza karny w postaci pouczenia. Ukarali mandatem 20 sprawców wykroczeń natomiast w 33 przypadkach, skierowali wnioski o ukaranie do sądu.

Tabela 20 Stan bezpieczeństwa w ruchu drogowym na terenie Gminy Bierzwnik.

Liczba zdarzeń drogowych i ich skutki w Gminie Bierzwnik.	2018	2019	2020
Liczba wypadków drogowych	1	2	3
Ofiary śmiertelne	0	0	0
Osoby ranne	1	3	3
Liczba kolizji	26	25	30

1.19 Budżet gminy

Analizę finansową gminy Bierzwnik sporządzono w oparciu o sprawozdania budżetowe za lata 2018-2020.

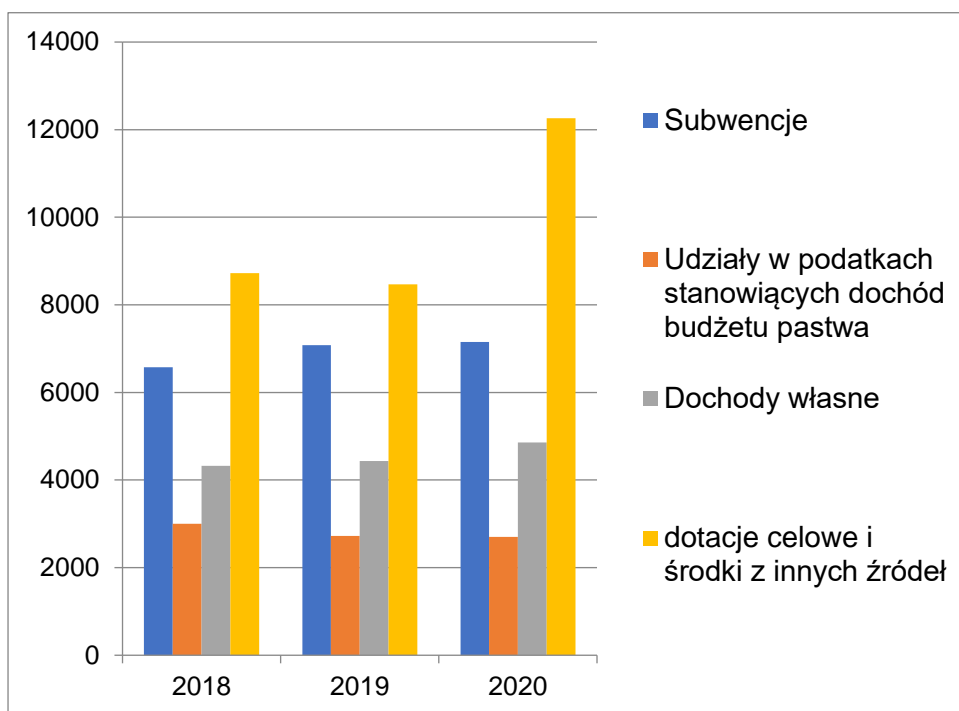
Tabela 21 Wyszczególnienie i struktura dochodów gminy Bierzwnik w poszczególnych latach podana w tys. zł i procentowo

WYSZCZEGÓLNIENIE	2018	%	2019	%	2020*	%
Rolnictwo i łowiectwo	786	3,47	554	2,44	463	1,72
Transport i łączność	913	4,06	108	0,48	816	3,03
Turystyka	-	-	-	-	33	0,12
Gospodarka mieszkaniowa	176	0,78	167	0,74	180	0,67

Administracja publiczna	54	0,24	154	0,68	88	0,33
Urzędy naczelných organów władzy państwowej	42	0,19	32	0,14	30	0,11
Bezpieczeństwo publiczne i ochrona przeciwpożarowa	4	0,02	11	0,05	30	0,11
Dochody od osób prawnych i innych	6207	27,43	5723	25,21	6152	22,81
Różne rozliczenia	6733	29,76	7142	31,46	7704	28,56
Oświata i wychowanie	303	1,34	427	1,88	552	2,05
Pomoc społeczna	645	2,85	617	2,72	668	2,47
Pozostałe zadania	2	-	8	0,04	347	1,29
Edukacyjna opieka wychowawcza	117	0,52	95	0,42	90	0,33
Rodzina	5951	26,30	6744	29,70	8182	30,34
Gospodarka komunalna	668	2,95	894	3,93	1093	4,05
Kultura fizyczna	21	0,09	24	0,11	44	0,16
Kultura i ochrona dziedzictwa narodowego	1	-	1	-	499	1,85
Dochody ogółem	22 623	100,00	22 701	100,00	26 971	100,00

Tabela 21 Wielkości dochodów z poszczególnych grup w tys. zł

WYSZCZEGÓLNIENIE	2018	%	2019	%	2020*	%
Subwencje	6578	29,08	7076	31,17	7152	26,52
Udziały w podatkach stanowiących dochód budżetu państwa	3000	13,26	2722	11,99	2700	10,01
Dochody własne	4321	19,10	4437	19,55	4855	18,00
Dotacje celowe i środki z innych źródeł	8724	38,56	8466	37,29	12264	45,47
Razem	22623	100,00	22701	100,00	26971	100,00



Z powyższej tabeli wynika, że największy udział w dochodach gminy stanowią dotacje celowe oraz środki pozyskane z innych źródeł. Kolejnym źródłem dochodów gminy są subwencje. Mniejszy udział w dochodach gminy stanowią dochody własne. Najmniejszym spośród wymienionych kategorii udziałem charakteryzują się udziały w podatkach stanowiących dochód budżetu państwa, które z roku na rok maleją.

Tabela 22 Wyszczególnienie wykonania wydatków gminy Bierzwnik w tys. zł i procentowo

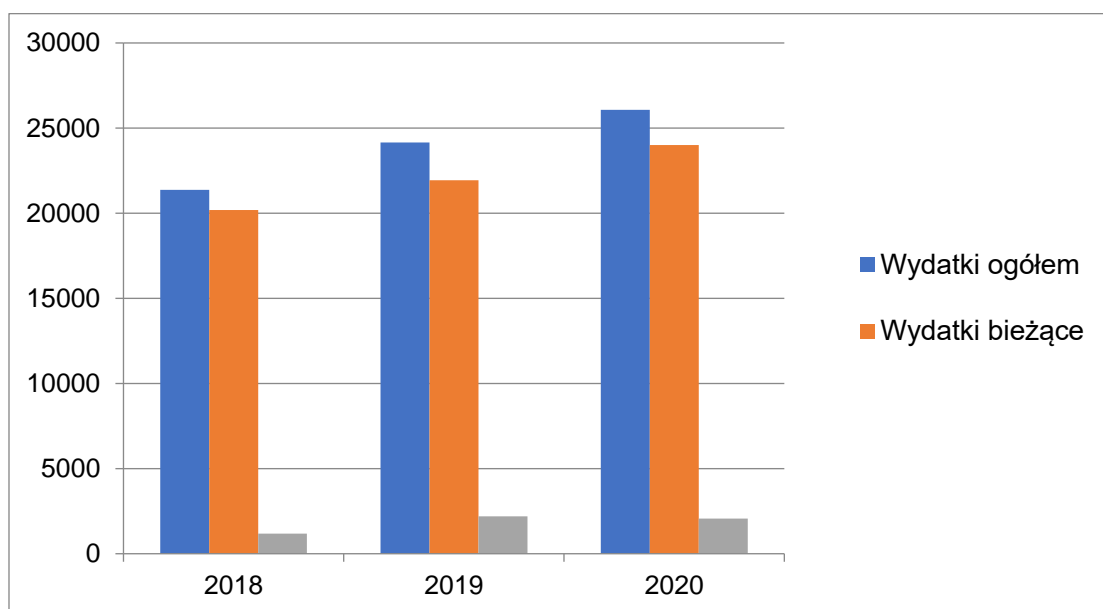
WYSZCZEGÓLNIENIE	2018	%	2019	%	2020 *	%
Rolnictwo i łowiectwo	747	3,49	595	2,46	502	1,93
Transport i łączność	330	1,54	305	1,26	1400	5,37
Turystyka	7	0,03	14	0,06	37	0,14
Gospodarka mieszkaniowa	134	0,63	632	2,62	35	0,13
Działalność usługowa	19	0,09	18	0,07	13	0,05
Administracja publiczna	2357	11,03	2312	9,58	2345	9,00
Urzędy naczelnych organów władzy państwowej	42	0,20	32	0,13	30	0,12
Bezpieczeństwo publiczne i ochrona przeciwpożarowa	243	1,14	152	0,63	186	0,71
Obsługa długu publicznego	173	0,81	162	0,67	123	0,47
Różne rozliczenia	124	0,58	-	-	-	-
Oświata i wychowanie	6805	31,83	7631	31,60	7999	30,69
Ochrona zdrowia	74	0,35	74	0,31	66	0,25
Pomoc społeczna	1430	6,69	1379	5,71	1513	5,80
Pozostałe zadania	71	0,33	73	0,30	131	0,50

Edukacyjna opieka wychowawcza	211	0,99	192	0,80	195	0,75
Rodzina	6007	28,10	6818	28,24	8474	32,51
Gospodarka komunalna	1477	6,91	1545	6,40	1906	7,31
Kultura i ochrona dziedzictwa narodowego	687	3,21	1762	7,30	638	2,45
Kultura fizyczna	438	2,05	450	1,86	475	1,82
Wydatki ogółem	21376	100,00	24146	100,00	26068	100,00

Z danych zawartych w powyższej tabeli wynika, że najczęściej wydatków gmina ponosi na oświatę i wychowanie, następnie na rodzinę i administrację publiczną. W 2019 roku znacznie wzrosły wydatki na kulturę i ochronę dziedzictwa narodowego, a w 2020 na transport i łączność. Powodem tego były inwestycje prowadzone przez gminę.

Tabela 23 Struktura wydatków w podziale na bieżące i majątkowe

WYSZCZEGÓLNIENIE	2018	2019	2020*
Wydatki ogółem	21376	24146	26068
Wydatki bieżące	20193	21945	24006
Wydatki majątkowe	1183	2201	2062
Udział wydatków majątkowych w % (3:1)	5,53	9,12	7,91



Z powyższej tabeli wynika, że w poszczególnych latach badanego okresu największy udział wydatków majątkowych w wydatkach ogółem wystąpił w 2019 roku i kształtował się na poziomie 9.

Tabela 24 Kształtowanie się wyników finansowych w latach 2018 – 2020w tys.

WYSZCZEGÓLNIENIE	2018	2019	2020
Dochody ogółem	22623	22701	26971
Wydatki ogółem	21376	24146	26068
Nadwyżka (+) / Deficyt (-)	+1247	-1445	+903
Nadwyżka / Deficyt: Dochody w %	+5,51	-6,37	+3,35

Z powyższej tabeli wynika, że w latach 2018 i 2020 wystąpiła nadwyżka budżetowa w wysokości 5,51% i 3,35%. W 2019 r. wystąpił deficyt budżetowy w wysokości 6,37%.

Tabela 25 Zestawienie wskaźników finansowych dla gminy Bierzwnik

L. p.	Nazwa wskaźnika	Poziom wskaźnika w poszczególnych latach	INTERPRETACJA
1.	Wskaźnik dochodów podatkowych na mieszkańca	2018- 1165 2019 - 1259 2020 - 1417	Jest miernikiem zamożności gminny. Im wyższy poziom wskaźnika z tym większą łatwością gmina wykonuje zadania publiczne na rzecz swoich mieszkańców. Należy jednak pamiętać, iż wysoki wskaźnik dochodowości może wynikać z niewielkiej gęstości zaludnienia. Wartości wskaźnika w gminie Bierzwnik kształtują się poniżej średnich dla gmin w kraju. Jest to ok.70-72% wskaźnika dla kraju.
2.	Udział podatku od nieruchomości w dochodach ogółem	2018 - 6,29 2019 - 5,65 2020 - 5,89	Jest to jeden z najistotniejszych składników dochodów własnych gminy, najwyższe wartości osiąga w gminach przemysłowych. Wartości wskaźnika w poszczególnych latach na tle gmin wiejskich kształtują się na poziomie średniej, a nawet powyżej. W badanym okresie obserwujemy tendencję malejącą.
3.	Poziom wydatków inwestycyjnych w wydatkach ogółem	2018 - 5,53 2019 - 9,12 2020 - 7,91	Rozmiary inwestycji są związane z poziomem zamożności gminy. Trzeba jednak pamiętać, że im mniej ludności zamieszkuje daną gminę tym mniejszy jest zakres zadań realizowanych przez gminę, a tym samym mniejsza część dochodów może być przeznaczona na inwestycje. Jednocześnie w wydatkach inwestycyjnych znajdują pokrycie środki otrzymane przez gminę w formie dotacji. Gminy o najwyższym wskaźniku dochodowości osiągają najniższe poziomy wydatków inwestycyjnych z powodu dużej ilości realizowanych zadań własnych. Wzrost wskaźnika świadczy o dużym zakresie prac inwestycyjnych w gminie Bierzwnik

4.	Wskaźnik obciążenia rocznego z tytułu spłaty zadłużenia	2018 - 2,31 2019 - 2,08 2020 - 1,94	Jest to wskaźnik oparty o wymóg ustawy o finansowaniu gmin przy zastosowaniu następującego założenia: gmina będzie zmuszona do prowadzenia obsługi bieżących zobowiązań na poziomie dochodów wykonanych w roku ubiegłym. Wartość wskaźnika zadłużenia w analizowanym okresie jest na bardzo bezpiecznym poziomie. Występuje korzystna tendencja malejąca. W analizowanym okresie do spłaty przypadają raty odsetkowe, obsługa zobowiązań obejmująca raty kredytów i pożyczek.
5.	Wskaźnik długu do dochodu	2018 - 27,21 2019 - 25,35 2020 - 22,45	Jest to wskaźnik długu w stosunku do dochodów gminy. Dług powstał w wyniku zaciągniętych zobowiązań na inwestycje. W badanym okresie obserwujemy korzystną tendencję malejącą.

II CELE GMINY BIERZWNIK NA LATA 2021-2030

CELE GMINY BIERZWNIK NA LATA
2021-2030



2

2.1 ANALIZA SWOT

Dokonanie analizy SWOT jest nieodzownym elementem, który pozwala na prawidłowe, odpowiadające rzeczywistym potrzebom sformułowanie celów gminy. Dzięki przeprowadzeniu tej analizy, mało prawdopodobne staje się pominięcie w strategii obszarów, które wymagają podjęcia działań prowadzących do szeroko rozumianego rozwoju gminy. Wspomnianej analizy dokonano w następujących płaszczyznach:

Sfera życia społecznego

MOCNE STRONY

- ✓ poprawa bazy oświatowej poprzez remont szkoły podstawowej i przedszkola;
- ✓ rozwój bazy sportowej (boiska);
- ✓ wzrost ilości organizacji pozarządowych;
- ✓ powstanie Ogólnopolskiego Stowarzyszenia Gmin Cysterskich z siedzibą w Bierzwniku;
- ✓ poprawa warunków rozwoju dzieci i młodzieży poprzez dostęp do nowych, pozytywnie oddziałujących form spędzania wolnego czasu (warsztaty archeologiczne i inne);
- ✓ funkcjonowanie Gminnego Ośrodka Pomocy Społecznej;
- ✓ dostęp do różnych form zatrudnienia osób bezrobotnych.

SZANSE

- ✓ wzrost świadomości mieszkańców w zakresie konieczności kształcenia się i podnoszenia kwalifikacji zawodowych;
- ✓ nowe oferty pracy;
- ✓ wykształcona młodzież;
- ✓ rozwój życia kulturalnego w oparciu o tradycję cysterską;
- ✓ rozwój instytucji pozarządowych i demokracji lokalnej;
- ✓ bogatsza oferta kulturalna, sportowa i oświatowa będąca wynikiem działalności organizacji pozarządowych;
- ✓ rozwój kultury i sportu dzięki utworzeniu Gminnego Ośrodka Kultury;
- ✓ nawiązanie kontaktów z gminami partnerskimi w zakresie edukacji, sportu, kultury;
- ✓ kształcenie ustawiczne;
- ✓ nowe źródła i instrumenty wsparcia rozwoju społecznego ze środków Unii Europejskiej.

Sfera życia społecznego

SŁABE STRONY	ZAGROŻENIA
<ul style="list-style-type: none">✓ duża ilość osób korzystająca z pomocy społecznej;✓ pogarszająca się sytuacja demograficzna;✓ brak środków na zajęcia pozalekcyjne dla uczniów szkół;✓ brak środków finansowych na rozwój bazy edukacyjnej i bieżące potrzeby np. remonty;✓ migracje młodych ludzi do miast i za granicę;✓ zła sytuacja na rynku pracy, spowodowana czynnikami niezależnymi od gminy (problem ogólnokrajowy);✓ mała mobilność zawodowa i przestrzenna ludności;✓ alkoholizm i brak fachowej pomocy;✓ problem ze znalezieniem zatrudnienia dla osób odchodzących z rolnictwa;✓ brak środków na modernizację istniejącej bazy kulturalnej;✓ niewystarczające tempo rozwoju kultury;✓ niski poziom opieki zdrowotnej;✓ brak dostępności do leczenia specjalistycznego;✓ niewystarczające działania w zakresie kultury fizycznej.	<ul style="list-style-type: none">✓ poważnie ograniczone możliwości gminy w pozyskiwaniu środków finansowych na przedsięwzięcia w sferze społecznej, wynikające z braku wymaganego przez potencjalne instytucje finansujące tzw. wkładu własnego;✓ starzenie się społeczeństwa w gminie Bierzwnik;✓ migracja młodych ludzi, w szczególności absolwentów szkół do miast i zagranicę;✓ pogarszająca się dostępność do infrastruktury społecznej, szczególnie do opieki medycznej na odpowiednim poziomie;✓ zbyt małe środki na działalność kulturalną;✓ brak poprawy sytuacji na rynku pracy;✓ patologie społeczne wynikające z bezrobocia;✓ rosnące ubóstwo.

Infrastruktura techniczna

MOCNE STRONY	SZANSE
<ul style="list-style-type: none">✓ wzrost poziomu skanalizowania gminy;✓ uruchomienie oczyszczalni ścieków w Bierzwniku;✓ elektryfikacja całej gminy;✓ dostateczna ilość miejsc parkingowych;✓ poprawa dostępu do Internetu;✓ skomunikowanie systemu dróg gminy z drogami powiatowymi i drogą wojewódzką;✓ położenie na linii magistralnej Poznań - Szczecin (transport kolejowy) segregowanie odpadów.	<ul style="list-style-type: none">✓ skanalizowanie całej gminy Bierzwnik przy założeniu uzyskania dofinansowania ze źródeł pozabudżetowych na odpowiednim poziomie;✓ dobra komunikacja ze stolicą administracyjną województwa zachodniopomorskiego i wielkopolskiego oraz z siedzibą administracji powiatowej;✓ nawiązanie kontaktów z innymi gminami w zakresie rozwoju infrastruktury komunalnej;✓ dofinansowanie infrastruktury technicznej przez Unię Europejską;✓ rozwój i poprawa stanu infrastruktury drogowej;✓ rozwój infrastruktury związanej z ochroną środowiska;✓ rozwój infrastruktury społeczeństwa informacyjnego.
SŁABE STRONY	ZAGROŻENIA
<ul style="list-style-type: none">✓ brak warunków dla ruchu tranzytowego;✓ brak gazyfikacji gminy;✓ wodociągi wymagające modernizacji;✓ zły stan techniczny dróg;✓ spowolnione tempo realizacji przedsięwzięć remontowych i inwestycyjnych w infrastrukturze drogowej;✓ niewystarczające środki finansowe w budżecie gminy na inwestycje;✓ brak chodników, istniejące są przeważnie złym stanie.	<ul style="list-style-type: none">✓ niewystarczający pułap dochodów gminy;✓ zewnętrzne trudności proceduralne w pozyskiwaniu środków finansowych na realizację inwestycji.

Sfera gospodarcza

MOCNE STRONY

- ✓ skomunikowanie systemu dróg gminy z drogami powiatowymi i drogą wojewódzką;
- ✓ warunki do rozwoju działalności związanej z pozyskiwaniem i obróbką drewna;
- ✓ korzystne warunki do rozwoju turystyki;
- ✓ funkcjonowanie banku;
- ✓ dobre warunki do rozwoju rolnictwa;
- ✓ rozwinięty handel spożywczy i detaliczny;
- ✓ duża powierzchnia obszarów wiejskich i leśnych o znacznym potencjale gospodarczym.

SZANSE

- ✓ rozwój pozarolniczej działalności na obszarze gminy;
- ✓ duże możliwości przekształceń obszarów wiejskich;
- ✓ wsparcie rolnictwa środkami publicznymi (płatności bezpośrednie);
- ✓ korzystne walory przyrodnicze i duża atrakcyjność sprzyjająca dywersyfikacji działalności rolniczej w kierunku rozwoju turystyki na obszarach wiejskich, w tym agroturystyki;
- ✓ budowa systemu wsparcia dla MSP;
- ✓ napływ inwestorów do gminy;
- ✓ tworzenie nowych miejsc pracy;
- ✓ dofinansowanie rolnictwa przez Unię Europejską;
- ✓ rozwój rolnictwa ekologicznego zorientowanego przede wszystkim na rynek unijny;
- ✓ rozwój małej i średniej przedsiębiorczości;
- ✓ rozwój kontaktów handlowych w ramach jednolitego rynku europejskiego.

SŁABE STRONY

- ✓ brak planu zagospodarowania przestrzennego dla całej gminy;
- ✓ brak uzbrojonych terenów pod inwestycje;
- ✓ słabo rozwinięte małe i średnie przedsiębiorstwa, brak dużej przedsiębiorczości;
- ✓ brak lokalnej bazy przetwórstwa rolno-spożywczego.

ZAGROŻENIA

- ✓ problem w absorpcji funduszy Unii Europejskiej;
- ✓ bariery w rozwoju sektora MSP w związku z brakiem dostępu do nowoczesnych technologii, kapitału i specjalistów;
- ✓ utrzymujące się wysokie koszty pracy;
- ✓ brak zainteresowania inwestowaniem przez nowych inwestorów;
- ✓ brak instytucji otoczenia biznesu;
- ✓ trudność w pozyskiwaniu środków finansowych przez sektor MSP;
- ✓ zagrożenie marginalizacją gospodarczą gminy;
- ✓ uwarunkowania ochrony środowiska mogą ograniczać możliwości inwestowania w gminie

Turystyka i rekreacja

MOCNE STRONY	SZANSE
<ul style="list-style-type: none">✓ gmina atrakcyjna turystycznie✓ duża powierzchnia lasów (około 56%)✓ duża liczba jezior sprzyjająca wypoczynkowi✓ obszar czysty ekologicznie, sprzyjający "zdrawemu" wypoczynkowi✓ duża różnorodność przyrodniczo - krajobrazowa, atrakcyjność turystyczna✓ dobre warunki sprzyjające rozwojowi turystyki aktywnej i specjalistycznej (np. jeździectwo, myślistwo)✓ obiekty zabytkowe, w tym związane z dziedzictwem pocysterski✓ cykliczna impreza 3 Dni na Szlaku Cysterskim, jako jedna z atrakcji dla turystów✓ powstanie nowej ścieżki na terenie wzgórza klasztorne w Bierzwniku✓ rozwijająca się agroturystyka✓ pełnowymiarowa hala sportowa w Bierzwniku	<ul style="list-style-type: none">✓ integracja z Unią Europejską, dostępność do środków pomocowych✓ rozwój agroturystyki i ekoturystyki jako alternatywy dla obszarów rolniczych✓ rozwój różnorodnych form turystyki w oparciu o czyste i różnorodne środowisko przyrodnicze i kulturowe✓ wzrost świadomości ekologicznej, rozwój postaw proekologicznych✓ rozwój bazy noclegowej i gastronomicznej✓ zainteresowanie mieszkańców miast agroturystyką i jej rozwój
SŁABE STRONY	ZAGROŻENIA
<ul style="list-style-type: none">✓ słabo zagospodarowana linia brzegowa jezior;✓ słabo rozwinięta baza noclegowa i gastronomiczna;✓ słabo rozwinięta sieć szlaków turystycznych i niedostateczne oznakowanie szlaków;✓ brak ścieżek rowerowych;✓ brak punktów informacji turystycznej;✓ brak środków na promocję gminy;✓ mała liczba gospodarstw agroturystycznych✓ brak ciekawej oferty turystycznej poza sezonem;✓ niewystarczające środki finansowe w budżecie gminy na organizację silnie wizerunkowych imprez promujących gminę jako obszar turystyczny;✓ brak stałej ekspozycji poświęconej obecności zakonu cysterskiego na terenie gminy;✓ sezonowość turystyki;✓ zbyt małe środki finansowe na kreowanie i promocję markowego produktu turystycznego.	<ul style="list-style-type: none">✓ zahamowany przypływ turystów wynikający z niedostatecznej infrastruktury turystycznej, w szczególności bazy noclegowej i gastronomicznej;✓ trudności w pozyskiwaniu środków finansowych na inwestycje w turystykę;✓ zbyt mała liczba osób, podmiotów zainteresowanych świadczeniem usług turystycznych;✓ brak napływu kapitału inwestycyjnego, w tym zagranicznego;✓ słaby stan techniczny dróg;✓ niedostateczna wiedza o potrzebach i wymaganiach turystów;✓ brak posiadania przez gminę skutecznych narzędzi służących rozwojowi bazy noclegowej i gastronomicznej;✓ brak środków finansowych na skuteczną promocję gminy.

2.2 Cele gminy Bierzwnik na lata 2021-2030

cele strategiczne – cele operacyjne – cele szczegółowe (zadania)

Sformułowano cztery cele strategiczne, a na każdy z nich składa się następnie kilka lub kilkanaście celów określonych jako operacyjne. Cele strategiczne określają treść rozwiązania problemów strategicznych. Zakładają sformułowanie określonych celów operacyjnych, a następnie celów szczegółowych, czyli konkretnych zadań. Zadania są określone w sposób konkretny, zawierają szczegółowe informacje związane z realizacją zadania, w tym informację o planowanych kosztach oraz potencjalnych źródłach finansowania.

Przy opracowywaniu dokumentu – Strategii Rozwoju Gminy Bierzwnik na lata 2021-2030 wychodzono z założenia, że ze względu na dość długi horyzont czasowy będzie to dokument o wysokim stopniu ogólności, a więc formułujący ogólnie cele ważne dla rozwoju gminy.

Dzięki temu można wyeliminować ryzyko dezaktualizacji celów sformułowanych w Strategii.

Podział celów gminy Bierzwnik na lata 2021-2030 przedstawia się następująco:

Cel strategiczny: rozwój infrastruktury

społecznej

Cele operacyjne:

- ✓ rozwój i modernizacja placówek oświatowych, poprawa bazy oświatowej i sportowej;
- ✓ wzrost dostępu do opieki zdrowotnej i społecznej na odpowiednim poziomie;
- ✓ rozwój i modernizacja placówek opieki społecznej;
- ✓ wzrost dostępu do wysokiej jakości oferty zaspokajającej potrzeby kulturalne i oświatowe mieszkańców;
- ✓ rozwój życia kulturalnego, współpracy lokalnej, regionalnej i międzynarodowej m.in. w oparciu o dziedzictwo pocysterskie;
- ✓ poprawa stanu i modernizacja infrastruktury kulturalnej i sportowej;
- ✓ modernizacja bibliotek oraz zwiększanie ich zasobów;
- ✓ organizacja miejsc dla spędzania wolnego czasu dla dzieci i młodzieży oraz osób starszych (w szczególności poprzez organizowanie świetlic, organizowanie warsztatów technicznych pozwalających na rozwijanie

- umiejętności technicznych, manualnych);
- ✓ modernizacja i poprawa bazy administracji samorządowej i opiekuńczej;
- ✓ zwiększenie ilości sekcji sportowych.

Cel strategiczny: rozwój turystyki, rekreacji i sportu

Cele operacyjne:

- ✓ budowa i modernizacja bazy infrastruktury turystycznej (w szczególności rekreacyjnej i sportowej);
- ✓ budowa ścieżek turystycznych (samochodowych, rowerowych i pieszych);
- ✓ tworzenie placów zabaw;
- ✓ ochrona dziedzictwa pocysterskiego oraz kompleksowe odtwarzanie substancji architektonicznej i walorów krajobrazowych wzgórza klasztornego i jego szeroko pojętego otoczenia jako zwartego zespołu architektoniczno-krajobrazowego i kulturowego wtopionego w życie lokalnej społeczności w oparciu o tradycję cysterską;
- ✓ promocja gminy;
- ✓ tworzenie i rozwój form i usług turystycznych eksponujących i wykorzystujących walory gminy;
- ✓ budowa ścieżek edukacyjnych.

Cel strategiczny: Rozwój infrastruktury technicznej

Cele operacyjne:

- ✓ poprawa stanu infrastruktury drogowej i modernizacja dróg gminnych i chodników;
- ✓ tworzenie warunków do budowy nowych dróg różnych kategorii poprzez współpracę z gminami, powiatem, województwem i potencjalnymi przedsiębiorstwami zainteresowanymi inwestowaniem na terenie gminy Bierzwnik;
- ✓ gazyfikacja gminy;
- ✓ skanalizowanie całej gminy;
- ✓ utworzenie efektywnego systemu oczyszczania powietrza, wody i ścieków;
- ✓ zaopatrzenie w wodę konsumpcyjną o odpowiedniej jakości i ilości dla całego obszaru gminy oraz współpraca w zakresie zaopatrzenia w wodę z gminami ościennymi;
- ✓ utworzenie systemu zarządzania gospodarką odpadami;
- ✓ racjonalna gospodarka odpadami;

- ✓ objęcie terenu całej gminy selektywną zbiórką odpadów;
- ✓ tworzenie warunków do zwiększenia terenów pod budownictwo mieszkaniowe;
- ✓ powiększenie zasobów budownictwa komunalnego, w tym socjalnego;
- ✓ modernizacja istniejącej sieci energetycznej;
- ✓ budowa infrastruktury informatycznej w gminie;
- ✓ upowszechnianie stosowania technik społeczeństwa informacyjnego;
- ✓ wykorzystanie technologii społeczeństwa informacyjnego w działaniach administracji samorządowej, w szczególności do modernizacji infrastruktury informatycznej, elektronicznego obiegu dokumentów, archiwizacji dokumentów w rozwoju elektronicznych usług dla ludności;
- ✓ budowa infrastruktury umożliwiającej pozyskanie odnawialnych źródeł energii oraz stwarzanie innych warunków służących ich pozyskiwaniu;
- ✓ modernizacja istniejących oraz budowa ekologicznych systemów grzewczych
- ✓ wymiana azbestowo cementowych pokryć dachowych budynków na terenie gminy;
- ✓ rozwój i modernizacja bazy jednostek OSP w gminie

Cel strategiczny: rozwój gospodarczy gminy

Cele operacyjne:

- ✓ opracowanie planu zagospodarowania przestrzennego obszarów gminy o szczególnym znaczeniu gospodarczym;
- ✓ poprawa infrastruktury pro inwestycyjnej i promowanie terenów pro inwestycyjnych;
- ✓ wspieranie rozwoju małej i średniej przedsiębiorczości;
- ✓ utworzenie i wspieranie organizacji otoczenia biznes wspierających przedsiębiorczość;
- ✓ pozyskanie nowych inwestorów;
- ✓ zrównoważony i wielofunkcyjny rozwój gminy Bierzwnik, jako obszaru wiejskiego;
- ✓ poprawa warunków życia i pracy ludności wiejskiej;
- ✓ aktywizacja obszarów wiejskich w kierunku ich wielofunkcyjnego rozwoju oraz wzrostu efektywności rolnictwa
- ✓ tworzenie warunków do powstawania nowych zakładów - przedsiębiorstw
- ✓ szukanie alternatywnych możliwości zarobkowania dla mieszkańców gminy, zwłaszcza w ramach współpracy zagranicznej
- ✓ wielokierunkowe wykorzystanie leśnictwa
- ✓ popieranie przez gminę rozwoju klastrów przedsiębiorstw

Zgodność celów gminy Bierzwnik ze strategią powiatową i wojewódzką oraz Narodowym Planem Rozwoju.

Cele gminy Bierzwnik określone w niniejszym dokumencie, zgodne są z celami Strategii Rozwoju Powiatu Choszczeńskiego na lata 2016-2030, Strategią Rozwoju Województwa Zachodniopomorskiego do 2030 roku przyjętą uchwałą Nr VIII/100/19 Sejmiku Województwa Zachodniopomorskiego z dnia 28 czerwca 2019 r., oraz Krajową Strategią Rozwoju Regionalnego 2030 (Dz. U. z 2019 r., poz. 1060).

KONTROLA I MONITOROWANIE STRATEGII



3

III KONTROLA I MONITOROWANIE STRATEGII

Integralną częścią procesu zarządzania i planowania strategicznego jest monitorowanie realizacji (wdrażania) strategii rozwoju. Pojęcie monitorowania obejmuje wszystkie działania zapewniające osiągnięcie pożądanych efektów rozwojowych we wszystkich czasowych okresach planistycznych.

Wdrożenie strategii odbywa się w normalnym procesie kierowania. Kierowanie jest to proces planowania, organizowania, przeprowadzenia i kontrolowania działalności członków organizacji oraz wykorzystania wszystkich, dostępnych jej zasobów dla osiągnięcia ustalonych celów.

Sformułowanej raz Strategii rozwoju gminy Bierzwnik nie należy traktować jako zamkniętego dokumentu, który ma obowiązywać cały czas w niezmienionym kształcie. Obecna postać Strategii została ukształtowana w określonych warunkach społecznych, ekonomicznych oraz politycznych, które są stanami dynamicznymi.

Dlatego osiągnięcie założonych celów w sposób ekonomiczny wymaga systematycznego monitorowania zmian wewnętrznych i zewnętrznych uwarunkowań rozwoju gminy, ciągłej obserwacji i ocenie pozytywnych i negatywnych doświadczeń przy wdrażaniu Strategii oraz opracowywaniu i wdrażaniu programów korygujących odstępstwa od planów.

Zmiany w Strategii obejmować mogą nie tylko sposoby i środki działania (poziom operacyjny), ale także w krańcowych przypadkach wiązać się mogą z koniecznością rezygnacji z jednych celów i wprowadzenia nowych (poziom strategiczny i taktyczny).

Dla prawidłowej oceny realizacji Strategii konieczna jest uprzednia ocena realizacji Planu Rozwoju Lokalnego Gminy Bierzwnik, który jest narzędziem realizacji Strategii i określa konkretne wskaźniki realizacji zadań planowanych do realizacji przez gminę. W związku z tym Komitet Monitorujący Strategię będzie jednocześnie zobligowany do Monitoringu Planu Rozwoju Lokalnego Gminy Bierzwnik.

Chcąc wprowadzić efektywny mechanizm kontrolny przyjęto następującą procedurę monitorowania i oceny realizacji celów określonych w Strategii:

- ✓ Rolę Komitetu Monitorującego Strategię pełnić będzie powołany zarządzeniem wójta Konwent,
- ✓ Komitet Monitorujący Strategię będzie cyklicznie, raz w roku oceniać realizację przyjętej Strategii Rozwoju,
- ✓ Komitet Monitorujący oceni realizację poszczególnych zadań określonych w Planie Rozwoju Lokalnego w zakresie założonych wskaźników osiągniętych poszczególnych wyniku realizacji zadań, terminowości wdrażania poszczególnych zadań oraz zgodności tych zadań z przyjętymi dla Strategii celami rozwoju, w wyniku przeprowadzonego postępowania monitorującego,

- ✓ Komitet Monitorujący rekomenduje Wójtowi wnioski dla dalszej realizacji Strategii, w przypadku odchylenia od przyjętych celów rozwoju,
- ✓ Komitet Monitorujący wskaże Wójtowi propozycję działań korygujących, chyba, że odchylenia od zakładanych celów są wynikiem aktualizacji Strategii, której prawidłowość zostanie oceniona przez Komitet Monitorujący, w wyniku tej weryfikacji, Wójt przedstawi Radzie Gminy propozycję dokonania odpowiednich zmian w zapisach dokumentu strategicznego.