

**PROGNOZA ODDZIAŁYWANIA NA ŚRODOWISKO
USTALEŃ MIEJSCOWEGO PLANU
ZAGOSPODAROWANIA PRZESTRZENNEGO
GMINY BIERZWNIK W OBRĘBACH PŁAWNO,
PŁAWINKO, PŁOSZKOWO, PRZECZNO, STRUMIENNO,
BREŃ I KLASZTORNE**

Uchwała Nr XXIV/199/14 Rady Gminy Bierzwnik z dnia 30 kwietnia 2014 r. w sprawie przystąpienia do sporządzenia miejscowego planu zagospodarowania przestrzennego gminy Bierzwnik w obrębach w obrębach Pławno, Pławienko, Płoszkowo, Przeczno, Strumienno, Breń i Klasztorne

Opracowanie: **Biuro Doradztwa Ekologicznego
i Inwestycyjnego Sp. z o.o.**

Autorzy: **mgr Rafał Popko**
specjalista ds. ocen oddziaływania na środowisko

WARSZAWA, PAŹDZIERNIK 2014 R.

SPIS TREŚCI

- I. WPROWADZENIE**
 1. PRZEDMIOT I ZAKRES OPRACOWANIA
 2. PODSTAWY PRAWNE
 3. INFORMACJE O ZAWARTOŚCI I GŁÓWNYCH CELACH
 - 3.1. CHARAKTERYSTYKA USTALEŃ PROJEKTU PLANU
 - 3.2. USTALENIA OGÓLNE DLA TERENÓW ELEMENTARNYCH
 - 3.2. USTALENIA SZCZEGÓŁOWE DLA TERENÓW ELEMENTARNYCH
 4. POWIĄZANIA PROJEKTOWANEGO DOKUMENTU Z INNYMI DOKUMENTAMI
 5. METODY ZASTOSOWANE PRZY SPORZĄDZANIU PROGNOZY
 6. POTENCJALNE ZMIANY STANU ŚRODOWISKA W PRZYPADKU BRAKU REALIZACJI ZAŁOŻEŃ PLANU
 7. INFORMACJE O MOŻLIWYM TRANSGRANICZNYM ODDZIAŁYWANIU NA ŚRODOWISKO
- II. ISTNIEJĄCY STAN ŚRODOWISKA OBSZARÓW OBJĘTYCH OPRACOWANIEM**
 1. LOKALIZACJA TERENU OPRACOWANIA
 2. GLEBY
 3. HYDROLOGIA
 - 3.1. WODY PODZIEMNE
 - 3.2. WODY PODZIEMNE
 4. GEOLOGIA I GEOMORFOLOGIA
 5. KLIMAT
 6. SZATA ROŚLINNA
 - 6.1. ROŚLINNOŚĆ POTENCJALNA
 - 6.2. ROŚLINNOŚĆ RZECZYWISTA
 7. FAUNA
- III. CELE OCHRONY ŚRODOWISKA USTANOWIONE NA SZCZEBLU MIĘDZYNARODOWYM, WSPÓLNOTOWYM I KRAJOWYM, ISTOTNE Z PUNKTU WIDZENIA PROJEKTOWANEGO DOKUMENTU, W SZCZEGÓLNOŚCI DOTYCZĄCE OBSZARÓW PODLEGAJĄCYCH OCHRONIE NA PODSTAWIE USTAWY Z DNIA 16 KWIEŹNIA 2004 R. O OCHRONIE PRZYRODY**
 1. OBSZARY CHRONIONE
 2. STREFY OCHRONY OSTOI MIEJSC ROZRODU I REGULARNEGO PRZEBYWANIA ZWIERZĄT, STREF OCHRONY OSTOI LUB STANOWISK FLORY
 3. KONWENCJE I DYREKTYWY MIĘDZYNARODOWE
- IV. PRZEWIDYWANE ZNACZĄCE ODDZIAŁYWANIA, W TYM ODDZIAŁYWANIA BEZPOŚREDNIE, POŚREDNIE, WTÓRNE, SKUMULOWANE, KRÓTKOTERMINOWE I DŁUGOTERMINOWE, STAŁE I CHWILOWE ORAZ POZYTYWNE I NEGATYWNE, NA CELE I PRZEDMIOTY OCHRONY OBSZARU NATURA 2000 ORAZ INTEGRALNOŚĆ TEGO OBSZARU, A TAKŻE NA ŚRODOWISKO**
 1. ODDZIAŁYWANIE NA FLORE, FAUNĘ I BIORÓŻNORODNOŚĆ
 2. ODDZIAŁYWANIE NA ZDROWIE LUDZI
 3. ODDZIAŁYWANIE NA ŚRODOWISKO GRUNTOWO-WODNE
 4. ODDZIAŁYWANIE NA POWIETRZE
 5. ODDZIAŁYWANIE NA WODY POWIERZCHNIOWE, WODY PODZIEMNE I POWIERZCHNIĘ ZIEMI
 6. ODDZIAŁYWANIE NA KLIMAT
 7. ODDZIAŁYWANIE NA ZASOBY NATURALNE
 8. ODDZIAŁYWANIE NA KRAJOBRAZ
 9. ODDZIAŁYWANIE NA ZABYTKI
 10. WPŁYW USTALEŃ PLANU NA PROJEKTOWANE I ISTNIEJĄCE FORMY OCHRONY PRZYRODY ZLOKALIZOWANE W GRANICACH PROJEKTU PLANU
 11. ODDZIAŁYWANIE NA OBSZARY NATURA 2000
 12. ODDZIAŁYWANIE NA DOBRA MATERIALNE
 13. ODDZIAŁYWANIE SKUMULOWANE
- V. ROZWIĄZANIA MAJĄCE NA CELU ZAPOBIEGANIE, OGRANICZANIE LUB KOMPENSACJĘ PRZYRODNICZĄ NEGATYWNYCH ODDZIAŁYWAŃ NA ŚRODOWISKO, MOGĄCYCH BYĆ REZULTATEM REALIZACJI PROJEKTOWANEGO DOKUMENTU**
- VI. STRESZCZENIE W JĘZYKU NIESPECJALISTYCZNYM**
- VII. MATERIAŁY ŹRÓDŁOWE I LITERATURA**

I. WPROWADZENIE

1. PRZEDMIOT I ZAKRES OPRACOWANIA

Prognoza oddziaływania na środowisko projektu miejscowego planu zagospodarowania przestrzennego jest elementem procedury strategicznej oceny oddziaływania na środowisko.

Prognozę oddziaływania na środowisko opracowano dla projektu miejscowego planu zagospodarowania przestrzennego (zwanego dalej mpzp) gminy Bierzwnik w obrębach Pławno, Pławienko, Płoszkowo, Przeczno, Strumienna, Breń i Klasztorne. Obszar niniejszego opracowania ma powierzchnię 32 ha.

Przedmiotem planu jest ustalenie przeznaczenia terenu, rozmieszczenie inwestycji celu publicznego oraz określenie sposobów zagospodarowania i warunków zabudowy.

Przedstawiony projekt mpzp dla którego wykonano niniejszego opracowanie jest zgodny z Uchwałą Nr XXIV/199/14 Rady Gminy Bierzwnik z dnia 30 kwietnia 2014 r. w sprawie przystąpienia do sporządzenia miejscowego planu zagospodarowania przestrzennego gminy Bierzwnik w obrębach: Pławno, Pławienko, Płoszkowo, Przeczno, Strumienna, Breń i Klasztorne oraz nie narusza ustaleń studium uwarunkowań i kierunków zagospodarowania przestrzennego gminy Bierzwnik, przyjętego uchwałą Nr XXXV/208/14 Rady Gminy Bierzwnik z dnia 26 czerwca 2014 r.

Podstawowym celem niniejszego dokumentu jest ustalenie, czy zapisy projektu miejscowego planu zagospodarowania przestrzennego nie naruszają zasad prawidłowego funkcjonowania środowiska przyrodniczego. Istotną kwestią jest, by względy ochrony środowiska ocenić z punktu widzenia zrównoważonego rozwoju, który zakłada taki rozwój społeczno-gospodarczy, w którym następuje proces integrowania działań politycznych, gospodarczych i społecznych, z zachowaniem równowagi przyrodniczej oraz trwałości podstawowych procesów przyrodniczych, w celu zagwarantowania możliwości zaspokajania podstawowych potrzeb poszczególnych społeczności lub obywateli zarówno współczesnego pokolenia, jak i przyszłych pokoleń.

Prognoza oddziaływania na środowisko ma również na celu identyfikację możliwych do określenia skutków środowiskowych spowodowanych realizacją postanowień ocenianego projektu dokumentu planistycznego oraz ocenić, czy przyjęte rozwiązania w dostateczny sposób zabezpieczają przed powstawaniem konfliktów i zagrożeń w środowisku.

Podstawę prawną sporządzania prognoz oddziaływania na środowisko ustaleń dokumentu planistycznego na środowisko przyrodnicze stanowi art. 51 (a także art. 52 i 53) ustawy z dnia 3 października 2008 r. o udostępnianiu informacji o środowisku i jego ochronie, udziale społeczeństwa w ochronie środowiska oraz o ocenach oddziaływania na środowisko (Dz.U. 2013 poz. 1235 z późn. zm.). Ponadto, zgodnie z art. 53 ww. ustawy, zakres i stopień szczegółowości informacji zawartych w prognozie oddziaływania na środowisko uzgadnia się z właściwymi w sprawie organami. W przedmiotowym przypadku, zakres niniejszej prognozy został uzgodniony:

- pismem z dnia 02. czerwca 2014 Regionalnego Dyrektora Ochrony Środowiska w Szczecinie WOPN-OS.411.87.2014.KM
- pismem z dnia 16 maja 2014 Państwowego Powiatowego Inspektora Sanitarnego w Choszcznie PS.N.Z.400.1.14

2. PODSTAWY PRAWNE

Podstawą prawną do kształtowania polityki przestrzennej przez jednostki samorządu terytorialnego są:

- Ustawa z dnia 27 marca 2003 r. o planowaniu i zagospodarowaniu przestrzennym (tj. Dz. U. z 2012 r. Nr 80, poz. 647 z późn. zm.),

Prognozę oddziaływania na środowisko dla projektu mpzp opracowano na podstawie Działu IV Rozdziału 2 Ustawy z dnia 3 października 2008 r. o udostępnianiu informacji o środowisku i jego ochronie, udziale społeczeństwa w ochronie środowiska oraz o ocenach oddziaływania na środowisko (Dz. U. 2013 poz. 1235 z późn. zm.).

Ponadto prognozę mpzp opracowano w oparciu o:

- Dyrektywę Parlamentu Europejskiego i Rady 2009/147/WE z dnia 30 listopada 2009 r. w sprawie ochrony dzikiego ptactwa,
- Dyrektywę Rady 92/43/EWG z dnia 21 maja 1992 roku w sprawie ochrony siedlisk przyrodniczych oraz dzikiej fauny i flory,
- Ustawa z 14 grudnia 2012 r. o odpadach (Dz. U. z 2013 r. poz. 21 z późn. zm.),
- Ustawa z dn. 3 lutego 1995 r. o ochronie gruntów rolnych i leśnych (Tekst jednolity: Dz.U. z 1995 nr 16 poz. 78),
- Ustawa z dnia 16 kwietnia 2004 r. o ochronie przyrody (Dz. U z 2013 r. nr poz. 627 ze zm.),
- Ustawa z dnia 18 lipca 2001 r. Prawo wodne (Tekst jednolity: Dz.U. z 2012 poz. 145 z późn. zm.),
- Ustawa z dnia 23 lipca 2003 r. o ochronie zabytków i opiece nad zabytkami (Dz. U. Nr 162 poz. 1568 z późn. zm.),
- Ustawa z dnia 27 kwietnia 2001 r. Prawo ochrony środowiska (tj. Dz. U z 2013 r. poz. 1232 z późn. zm.),
- Ustawa z dnia 27 marca 2003 r. o planowaniu i zagospodarowaniu przestrzennym (tj. Dz. U. z 2012 r. poz. 647 z późn. zm.),
- Ustawa z dnia 3 października 2008 r. o udostępnianiu informacji o środowisku i jego ochronie, udziale społeczeństwa w ochronie środowiska oraz ocenach oddziaływania na środowisko (tj. Dz.U. 2013 poz. 1235 z późn. zm.),
- Ustawa z dnia 4 lutego 1994 r. Prawo geologiczne i górnicze (tekst jednolity z 2005 r. Dz. U. nr 228, poz. 1947 z późn. zm.),
- Ustawa z dnia 7 lipca 1994 r. Prawo budowlane (tj.: Dz. U. z 2013 r. poz. 1409 z późn. zm.),
- Rozporządzenie Ministra Środowiska z dnia 12 października 2011 r. w sprawie ochrony gatunkowej zwierząt (Dz. U. z 2011 r. Nr 237, poz. 1419),
- Rozporządzenie Ministra Środowiska z dnia 12 stycznia 2011 r. w sprawie obszarów specjalnej ochrony ptaków (Dz. U. z 2011 r. Nr 25, poz. 133 z późn. zm.),
- Rozporządzenie Ministra Środowiska z dnia 13 kwietnia 2010 r. w sprawie siedlisk przyrodniczych oraz gatunków będących przedmiotem zainteresowania Wspólnoty, a także kryteriów wyboru obszarów kwalifikujących się do uznania lub wyznaczenia jako obszary Natura 2000 (Dz. U. 2010 Nr 77, poz. 510 z późn. zm.),

- Rozporządzenie Rady Ministrów z dnia 9 listopada 2010 r. w sprawie przedsięwzięć mogących znacząco oddziaływać na środowisko (Dz. U. Nr 213 poz. 1397, z późn. zm.),
- Rozporządzenie Ministra Środowiska z dnia 14 czerwca 2007 r. w sprawie dopuszczalnych poziomów hałasu w środowisku (tj. Dz.U. z 2014 r. poz. 112),
- Rozporządzenie Ministra Środowiska z dnia 17 lutego 2010 r. w sprawie sporządzania projektu planu zadań ochronnych dla obszaru Natura 2000 (Dz. U z 2010 r. Nr 34, poz. 186 z późn. zm.),
- Rozporządzenie Ministra Środowiska z dnia 24 lipca 2006 r. w sprawie warunków, jakie należy spełnić przy wprowadzaniu ścieków do wód lub do ziemi oraz w sprawie substancji szczególnie szkodliwych dla środowiska wodnego (Dz. U. nr 137, poz. 984),
- Rozporządzenie Ministra Środowiska z dnia 24 sierpnia 2012 r. w sprawie poziomów niektórych substancji w powietrzu (Dz.U. 2008 nr 47 poz. 281),
- Rozporządzenie Ministra Środowiska z dnia 27 września 2001 r. w sprawie katalogu odpadów (Dz. U. nr 112, poz. 1206),
- Rozporządzenie Ministra Środowiska z dnia 24 sierpnia 2012 r. w sprawie poziomów niektórych substancji w powietrzu (Dz.U. z 2012 r. poz. 1031),
- Rozporządzenie Ministra Środowiska z dnia 5 stycznia 2012 r. w sprawie ochrony gatunkowej roślin (Dz. U. z 2012 r. poz. 81),
- Rozporządzenie Ministra Środowiska z dnia 9 lipca 2004 r. w sprawie gatunków dziko występujących grzybów objętych ochroną (Dz. U. Nr 168, poz. 1765),

3. ROZPORZĄDZENIE MINISTRA ŚRODOWISKA Z DNIA 9 WRZEŚNIA 2002 R. W SPRAWIE STANDARDÓW JAKOŚCI GLEBY ORAZ STANDARDÓW JAKOŚCI ZIEMI (DZ.U. 2002 NR 165 POZ. 1359).INFORMACJE O ZAWARTOŚCI I GŁÓWNYCH CELACH

3.1. CHARAKTERYSTYKA USTALEŃ PROJEKTU PLANU

Opracowaniem objęty został obszar o łącznej powierzchni 32 ha. Dotychczasowe wykorzystanie obszaru objętego prognozą jest zbieżne z założeniami planistycznymi określonymi w projekcie mpzp. Celem opracowania planu miejscowego jest przebudowa napowietrznej linii elektroenergetycznej wysokiego napięcia 110 kV relacji Morzyczyn – Drawski Młyn w Gminie Krzyż Wlkp., w obrębach geodezyjnych Pławno, Pławienko, Płoszkowo, Przeczno, Strumienno, Breń i Klasztorne.

Konieczność podjęcia stosownych prac planistycznych w celu rozmieszczenia inwestycji celu publicznego napowietrznej linii elektroenergetycznej wysokiego napięcia 110 kV relacji Morzyczyn – Drawski Młyn, o której mowa w art. 6 pkt 2 ustawy o gospodarce nieruchomościami, wynika z potrzeby poprawy warunków równowagi i niezawodności zasilania województw: zachodniopomorskiego, wielkopolskiego i lubuskiego oraz zapewnienie trwałego i zrównoważonego rozwoju gospodarczego poprzez:

- poprawę niezawodności funkcjonowania krajowego systemu dystrybucyjnego i przesyłowego;
- zapewnienie pokrycia zapotrzebowania na energię elektryczną znacznego obszaru północno-zachodniej części Polski (12 gmin położonych na terenie 4 powiatów oraz 3 województw);

- zapewnienie ciągłości dostaw energii elektrycznej do zasilanych za pośrednictwem stacji elektroenergetycznej GPZ odbiorców, w tym wielu instytucji pożytku publicznego, zakładów przemysłowych i wielkopowierzchniowych placówek handlowych zlokalizowanych na tych terenach;
- dostosowanie sieci elektroenergetycznej dla potrzeb rozwoju sektora energetyki - odnawialnych źródeł energii.

Sporządzenie projektu przedmiotowego planu ma na celu normatywne określenie polityki przestrzennej dla wybranych terenów gminy, przez które dana linia przebiega. Takie określenie tej polityki będzie prawnie regulowało zasady korzystania z tych terenów, co ma istotne znaczenie dla stosunków społeczno-gospodarczych w tym rejonie. Określenie zasad i trybu rozwiązywania w tym względzie konfliktów między interesami obywateli, wspólnoty samorządowej i państwa, zapewnia ochronę własności oraz ochronę generalnych wartości interesu publicznego. Zabezpieczenie interesu publicznego z jednoczesnym poszanowaniem interesów prywatnych stanowi realizację ustaleń art. 21 ust. 1 oraz art. 64 ust. 1 Konstytucji Rzeczypospolitej Polskiej.

Ustalenia projektu planu mają charakter:

- określający (dotyczy przeznaczenia terenów i cech elementów zagospodarowania);
- zakazujący (dotyczy ograniczeń w zagospodarowaniu wynikających z ochrony środowiska);
- dopuszczający (dotyczy przeznaczenia terenów i cech elementów zagospodarowania);
- ograniczający (w określeniach, zakazach i dopuszczeniach).

3.2. USTALENIA OGÓLNE DLA TERENÓW ELEMENTARNYCH

§2. W zakresie ochrony i kształtowania ładu przestrzennego:

- 1) zakazuje się lokalizacji budynków i nie ustala się linii zabudowy;
- 2) zakazuje się lokalizacji ogrodzeń z betonowych elementów prefabrykowanych;
- 3) zakazuje się lokalizacji nośników reklamowych;
- 4) ustala się minimalny udział powierzchni biologicznie czynnej w powierzchni działki:
 - a) 90% dla terenów oznaczonych symbolami E, i WS,
 - b) 0% dla pozostałych terenów.

§3. Dopuszcza się łączenie i podział na działki o dowolnych parametrach, zgodnie z przepisami odrębnymi.

§4. W zakresie ochrony środowiska i przyrody:

- 1) nakazuje się stosować rozwiązania zmniejszające emisję zanieczyszczeń i pól elektromagnetycznych do środowiska do poziomu określonego przepisami odrębnymi;
- 2) nakazuje się aby poziom uciążliwości inwestycji spełniał wymagania wynikające z przepisów odrębnych;
- 3) nakazuje się rekultywację terenu po zakończeniu prac związanych z realizacją infrastruktury technicznej;
- 4) nakazuje się zachowanie wód powierzchniowych i terenów podmokłych, znajdujących się w granicach planu;
- 5) dopuszcza się przebudowę odkrytych rowów melioracyjnych;
- 6) dopuszcza się usuwanie zadrzewień i zakrzewień oznaczonych na rysunku planu w minimalnym zakresie, niezbędnym dla prawidłowego funkcjonowania obiektów infrastruktury technicznej;
- 7) nakazuje się stosować rozwiązania służące ochronie zasobów Głównego Zbiornika Wód Podziemnych nr 136, w granicach którego znajduje się część obszaru objętego planem;

- 8) nakazuje się postępować zgodnie z przepisami odrębnymi, ustalonymi dla Obszaru Chronionego Krajobrazu „F (Bierzwnik)”, w granicach którego znajduje się część obszaru objętego planem;
- 9) nakazuje się postępować zgodnie z przepisami odrębnymi, ustalonymi dla obszaru Natura 2000 – Obszar Specjalnej Ochrony Ptaków „Lasy Puszczy nad Drawą”, w granicach którego znajduje się cały obszar objęty planem;
- 10) nakazuje się postępować zgodnie z przepisami odrębnymi w granicach siedlisk oznaczonych na rysunku planu.

§5. W zakresie ochrony dziedzictwa kulturowego, zabytków i krajobrazu kulturowego:

- 1) ustala się strefy ochrony zabytków archeologicznych oznaczone na rysunku planu;
- 2) nakazuje się współdziałać z właściwym organem ochrony zabytków w zakresie zamierzeń inwestycyjnych i innych zamierzeń związanych z pracami ziemnymi w granicach strefy ochrony zabytków archeologicznych, oznaczonych na rysunku planu;
- 3) nakazuje się postępować zgodnie z przepisami odrębnymi w przypadku ujawnienia przedmiotu posiadającego cechy zabytku podczas prowadzenia prac budowlanych i ziemnych.

§6. W zakresie obsługi komunikacyjnej:

- 1) ustala się utrzymanie powiązań komunikacyjnych terenu objętego planem z zewnętrznym układem dróg publicznych i wewnętrznych;
- 2) ustala się obsługę komunikacyjną terenów z przyległej drogi publicznej lub wewnętrznej, a także terenów przyległych;
- 3) nie określa się zasad realizacji miejsc parkingowych.

§7. W zakresie obsługi infrastrukturalnej:

- 1) dopuszcza się lokalizację infrastruktury technicznej;
- 2) dopuszcza się utrzymanie, rozbudowę, przebudowę oraz likwidację istniejącej infrastruktury technicznej;
- 3) nie określa się zasad w zakresie zaopatrzenia w wodę, gaz, energię elektryczną, energię ciepłą i usługi teletechniczne, a także zasad odprowadzania ścieków sanitarnych;
- 4) nakazuje się odprowadzanie wód opadowych i roztopowych:
 - a) z terenów utwardzonych – do gruntu po uprzednim podczyszczeniu,
 - b) z pozostałych terenów – do gruntu lub powierzchniowo w teren;
- 5) dopuszcza się lokalizację linii elektroenergetycznych:
 - a) dla niskiego i średniego napięcia – kablowych lub napowietrznych,
 - b) dla wysokiego napięcia – wyłącznie napowietrznych;
- 6) ustala się zagospodarowanie korytarzy technicznych oraz stref kontrolowanych obiektów infrastruktury technicznej zgodnie z przepisami odrębnymi.

§8. Na obszarze objętym planem:

- 1) nie określa się wymagań wynikających z potrzeb kształtowania przestrzeni publicznych;
- 2) nie zostały wyznaczone tereny górnicze, a także obszary szczególnego zagrożenia powodzią oraz obszary osuwania się mas ziemnych;
- 3) nie określa się zasad tymczasowego zagospodarowania, urządzania i użytkowania terenów.

3.3. USTALENIA SZCZEGÓŁOWE DLA TERENÓW ELEMENTARNYCH

§9. Ustala się tereny infrastruktury elektroenergetycznej, oznaczone na rysunku planu symbolami E1, E2, E3, E4, E5, E6, E7, E8, E9, E10, E11, E12, E13, E14, E15, E16, E17, E18, E19, E20, E21, E22, E23, E24, E25, E26, E27, E28, E29, E30, E31, E32, E33, E34 i E35, dla których:

- 1) ustala się przeznaczenie podstawowe – napowietrzna linia elektroenergetyczna wysokiego napięcia 110 kV;
- 2) dopuszcza się przeznaczenie uzupełniające – inne obiekty infrastruktury technicznej oraz działalność rolnicza związana z uprawą i wyпасem;
- 3) dopuszcza się wysokość obiektów infrastruktury technicznej – maksymalnie 45 m nad powierzchnią terenu;
- 4) ustala się strefę W.III ograniczonej ochrony archeologicznej na części terenów oznaczonych symbolami E9, E12, E13, E15, E16, E19 i E25.

§10. Ustala się tereny wód powierzchniowych, oznaczone na rysunku planu symbolami WS1, WS2, WS3, WS4, WS5 i WS6, dla których:

- 1) ustala się przeznaczenie podstawowe – wody powierzchniowe, dla których obowiązują zasady zagospodarowania zgodnie z przepisami odrębnymi;
- 2) dopuszcza się przeznaczenie uzupełniające – napowietrzna linia elektroenergetyczna wysokiego napięcia 110 kV oraz inne obiekty infrastruktury technicznej;
- 3) dopuszcza się wysokość obiektów infrastruktury technicznej – maksymalnie 45 m nad powierzchnią terenu;
- 4) zakazuje się kanalizowania i przykrywania wód płynących, za wyjątkiem przejazdów na potrzeby lokalizacji infrastruktury i skomunikowania terenów sąsiednich.

§11. Ustala się teren publicznej drogi G, oznaczony na rysunku planu symbolem KDG, dla której:

- 1) ustala się przeznaczenie podstawowe – droga publiczna G, dla której obowiązują zasady zagospodarowania zgodnie z przepisami odrębnymi;
- 2) dopuszcza się przeznaczenie uzupełniające – napowietrzna linia elektroenergetyczna wysokiego napięcia 110 kV oraz inne obiekty infrastruktury technicznej;
- 3) ustala się szerokość pasa drogowego zgodnie z liniami rozgraniczającymi oznaczonymi na rysunku planu;
- 4) dopuszcza się wysokość obiektów infrastruktury technicznej – maksymalnie 45 m nad powierzchnią terenu.

§12. Ustala się tereny publicznych dróg Z, oznaczone na rysunku planu symbolami KDZ1, KDZ2, KDZ3, KDZ4, KDZ5 i KDZ6 dla których:

- 1) ustala się przeznaczenie podstawowe – drogi publiczne Z, dla których obowiązują zasady zagospodarowania zgodnie z przepisami odrębnymi;
- 2) dopuszcza się przeznaczenie uzupełniające – napowietrzna linia elektroenergetyczna wysokiego napięcia 110 kV oraz inne obiekty infrastruktury technicznej;
- 3) ustala się szerokość pasa drogowego zgodnie z liniami rozgraniczającymi oznaczonymi na rysunku planu;
- 4) dopuszcza się wysokość obiektów infrastruktury technicznej – maksymalnie 45 m nad powierzchnią terenu.

§13. Ustala się tereny publicznych dróg D oznaczone na rysunku planu symbolami KDD1, KDD2, KDD3 i KDD4, dla których:

- 1) ustala się przeznaczenie podstawowe – drogi publiczne D, dla których obowiązują zasady zagospodarowania zgodnie z przepisami odrębnymi;
- 2) dopuszcza się przeznaczenie uzupełniające – napowietrzna linia elektroenergetyczna wysokiego napięcia 110 kV oraz inne obiekty infrastruktury technicznej;
- 3) ustala się szerokość pasa drogowego zgodnie z liniami rozgraniczającymi oznaczonymi na rysunku planu;

- 4) dopuszcza się wysokość obiektów infrastruktury technicznej – maksymalnie 45 m nad powierzchnią terenu.

§14. Ustala się tereny dróg wewnętrznych, oznaczone na rysunku planu symbolami KDW1, KDW2, KDW3, KDW4, KDW5, KDW6, KDW7, KDW8, KDW9, KDW10, KDW11, KDW12, KDW13, KDW14, KDW15, KDW16, KDW17 i KDW18 dla których:

- 1) ustala się przeznaczenie podstawowe – drogi wewnętrzne, dla których obowiązują zasady zagospodarowania zgodnie z przepisami odrębnymi;
- 2) dopuszcza się przeznaczenie uzupełniające – napowietrzna linia elektroenergetyczna wysokiego napięcia 110 kV oraz inne obiekty infrastruktury technicznej;
- 3) ustala się szerokość pasa drogowego zgodnie z liniami rozgraniczającymi oznaczonymi na rysunku planu;
- 4) dopuszcza się wysokość obiektów infrastruktury technicznej – maksymalnie 45 m nad powierzchnią terenu.

4. POWIĄZANIA PROJEKTOWANEGO DOKUMENTU Z INNYMI DOKUMENTAMI

Dokumenty pozostające w normatywnym powiązaniu z przedmiotowym projektem w tym wywierające na niego normatywny wpływ to:

- Koncepcja Przestrzennego Zagospodarowania Kraju 2030 (M.P. 2012 poz. 252) przedstawiająca wizję zagospodarowania przestrzennego kraju do roku 2030.
- Plan Zagospodarowania Przestrzennego Województwa Zachodniopomorskiego przyjętego Uchwałą Nr XLV/530/10 Sejmiku Województwa Zachodniopomorskiego z dnia 19 października 2010 r.
- Studium Uwarunkowań i Kierunków Zagospodarowania Przestrzennego gminy Bierzwnik, przyjętego uchwałą Nr XXXV/208/14 Rady Gminy Bierzwnik z dnia 26 czerwca 2014 r.

5. METODY ZASTOSOWANE PRZY SPORZĄDZANIU PROGNOZY

Przy sporządzaniu Prognozy wykorzystano badania i pomiary terenowe, analizy danych, archiwalnych materiałów kartograficznych, planistycznych, inwentaryzacyjnych i studialnych, a w szczególności: dokumentacji hydrogeologicznych, dokumentacji geologiczno – inżynierskich, dokumentacji geologicznych złóż kopalin, dokumentów planistycznych, map glebowo – rolniczych oraz dokumentacji różnych form ochrony przyrody.

Ponadto wykorzystano informacje zawarte w następujących opracowaniach:

- 1) Opracowanie ekofizjograficzne do miejscowego planu zagospodarowania przestrzennego gminy Bierzwnik w obrębach: Pławno, Pławienko, Płoszkowo, Przeczno, Strumienno, Breń i Klasztorne (Wrzesień 2014).
- 2) Program ochrony środowiska dla gminy Bierzwnik na lata 2012 – 2015 z perspektywą 2016 – 2019., 2012 r.
- 3) Studium Uwarunkowań i Kierunków Zagospodarowania Przestrzennego gminy Bierzwnik, przyjętego uchwałą Nr XXXV/208/14 Rady Gminy Bierzwnik z dnia 26 czerwca 2014 r.
- 4) Waloryzacja przyrodnicza województwa zachodniopomorskiego (BKP, Szczecin 2010).
- 5) Waloryzacja przyrodnicza gminy Bierzwnik (BKP, Szczecin 2004).

6. POTENCJALNE ZMIANY STANU ŚRODOWISKA W PRZYPADKU BRAKU REALIZACJI ZAŁOŻEŃ PLANU

Z uwagi na to, że ustaleniami planu zamierza się usankcjonować istniejący sposób zagospodarowania terenów i ich wykorzystywania, realizacja jego założeń polegać będzie na utrzymaniu istniejącego ich stanu, a nie na wprowadzeniu zmian. W tym stanie rzeczy realizacja, czy też brak realizacji ustaleń planu będą miały tożsamy skutek – charakteryzujący się brakiem wprowadzania jakichkolwiek zmian do środowiska.

Celem projektowanego dokumentu planistycznego jest wypełnienie dyspozycji zawartej w art. 4 ust. 1 Ustawy z dnia 27 marca 2003 r. o planowaniu i zagospodarowaniu przestrzennym (tekst jednolity: Dz. U. 2012 poz. 647, z późn. zm.). wskazującej, że rozmieszczenie inwestycji celu publicznego następuje w miejscowym planie zagospodarowania przestrzennego. Projekt miejscowego planu zagospodarowania przestrzennego dla przebiegu linii elektroenergetycznej wysokiego napięcia 110 kV ma na celu wypełnienie zadania własnego gminy, o którym mowa w art. 3 ust. 1 ww. ustawy polegającego na kształtowaniu i prowadzeniu polityki przestrzennej na jej terenie.

7. INFORMACJE O MOŻLIWYM TRANSGRANICZNYM ODDZIAŁYWANIU NA ŚRODOWISKO

Ustalenie przeznaczenia terenów oraz określenie dla nich sposobów zagospodarowania i warunków zabudowy, w tym ustalenie lokalizacji inwestycji celu publicznego, tożsame z obecnym ich zagospodarowaniem i wykorzystywaniem, nie powoduje jakiegokolwiek oddziaływania na środowisko, w tym również transgranicznego.

II. ISTNIEJĄCY STAN ŚRODOWISKA OBSZARÓW OBJĘTYCH OPRACOWANIEM

Komponenty środowiska przyrodniczego obszaru objętego projektem miejscowego planu zagospodarowania przestrzennego nie podlegały w przeszłości i nie podlegają obecnie szczególnym badaniom identyfikującym ich stan zanieczyszczenia, przeprowadzanym przez odpowiednie instytucje, tj. inspektoraty sanitarne i ochrony środowiska. W bliższym i dalszym otoczeniu tego obszaru, a więc na terenach nieobjętych projektem, również takich pomiarów nie prowadzono. W związku z powyższym brak jest miarodajnych przesłanek do skwantyfikowanego określenia jakości poszczególnych komponentów i środowiska jako całości.

Położenie analizowanych terenów, ich powierzchnia, charakter oraz rodzaj i intensywność obecnego, a tym samym przyszłego zagospodarowania nie uzasadniają również konieczności przeprowadzenia takich badań w przyszłości. Obecnie, według wykonanego specjalnie dla potrzeb niniejszego planu opracowania ekofizjograficznego, na podstawie obserwacji terenowych stwierdzono, że brak jest wizualnych patologicznych zmian w komponentach biotycznych. Świadczy to o względnie dobrej jakości pozostałych komponentów i środowiska jako całości. Pod względem przyrodniczym analizowany obszar nie będzie wpływał na obszary sąsiednie.

1. LOKALIZACJA TERENU OPRACOWANIA

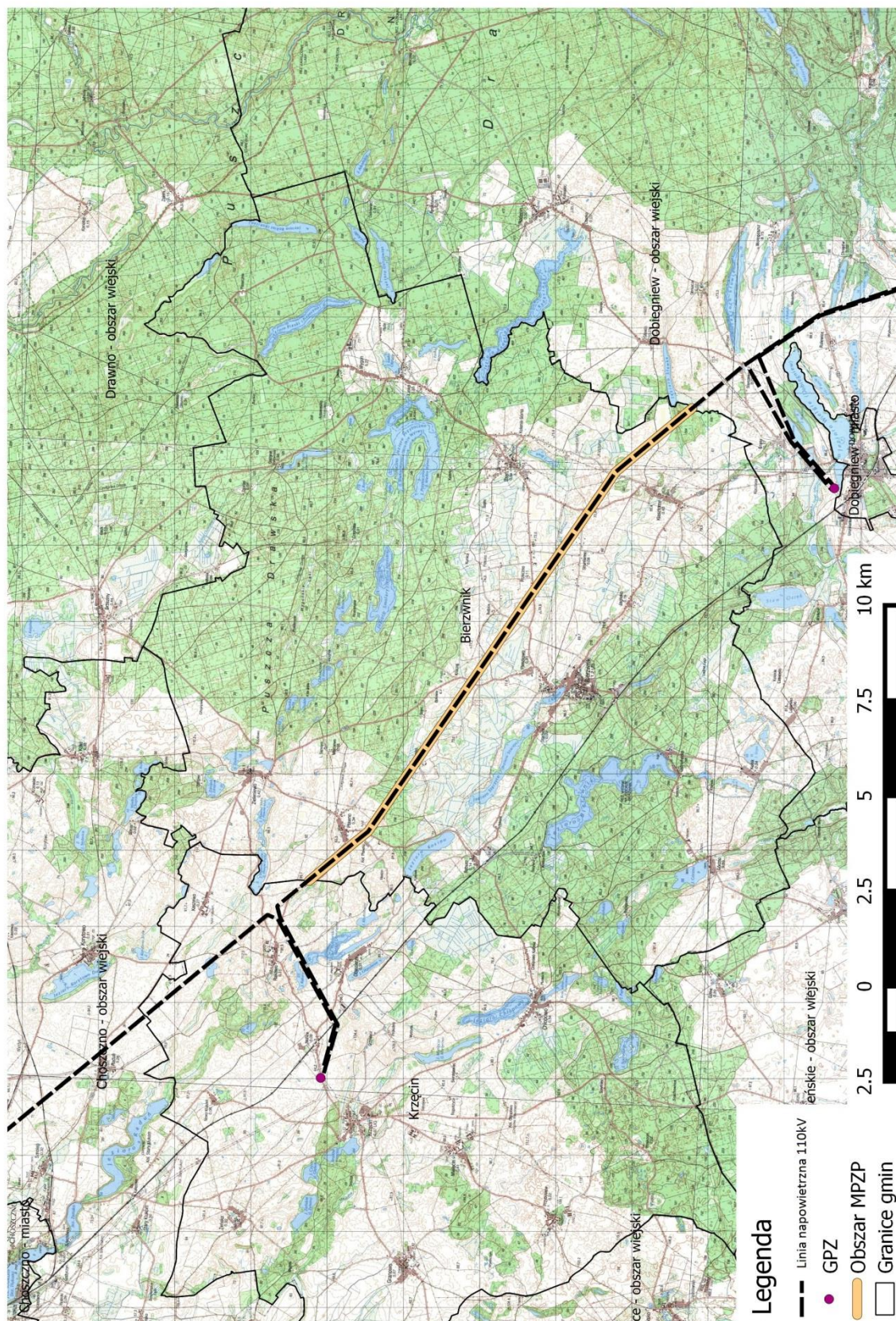
Niniejsze opracowanie obejmuje swoim zakresem obszar o powierzchni 32 ha, położony na terenie gminy Bierzwnik. Pod względem ewidencyjnym teren znajduje się w siedmiu obrębach geodezyjnych – Pławno, Pławienko, Płoszkowo, Przeczno, Strumienno, Breń i Klasztorne. Trasa planu odpowiada przebiegowi istniejącej napowietrznej linii elektroenergetycznej wysokiego napięcia 110 kV, przewidzianej do przebudowy.

Gminę tworzy 15 sołectw. Jest zamieszkiwana przez 4710 osób (GUS, 2008). Gmina zajmuje powierzchnie 239,05 km². Na terenie gminy znajduje się 41 jezior, które łącznie zajmują 4,8% powierzchni gminy. Lasy zajmują 52% powierzchni gminy, użytki rolne 35,6%, nieużytki 3,1% a pozostałe grunty 4,5%.

Gmina Bierzwnik położona jest w południowej części województwa zachodniopomorskiego w powiecie choszczeńskim. Sąsiaduje z następującymi gminami: Choszczno, Drawno, Krzęcin oraz Dobiegniew i Strzelce Krajeńskie. Powierzchnia gminy wynosi 239 km².

Według podziału fizycznogeograficznego Polski (Kondracki 2009), tereny opracowania ekofizjograficznego znajdują się w obrębie:

- Megaregionu – **Pozaalpejska Europa Środkowa**,
- Prowincji – **Niż Środkowoeuropejski**,
- Podprowincji – **Pojezierza Południowobałtyckie**,
- Makroregionie – **Pojezierze Południowopomorskie** (90% powierzchni gminy),
Pojezierze Zachodniopomorskie (10% powierzchni gminy - część zachodnia).

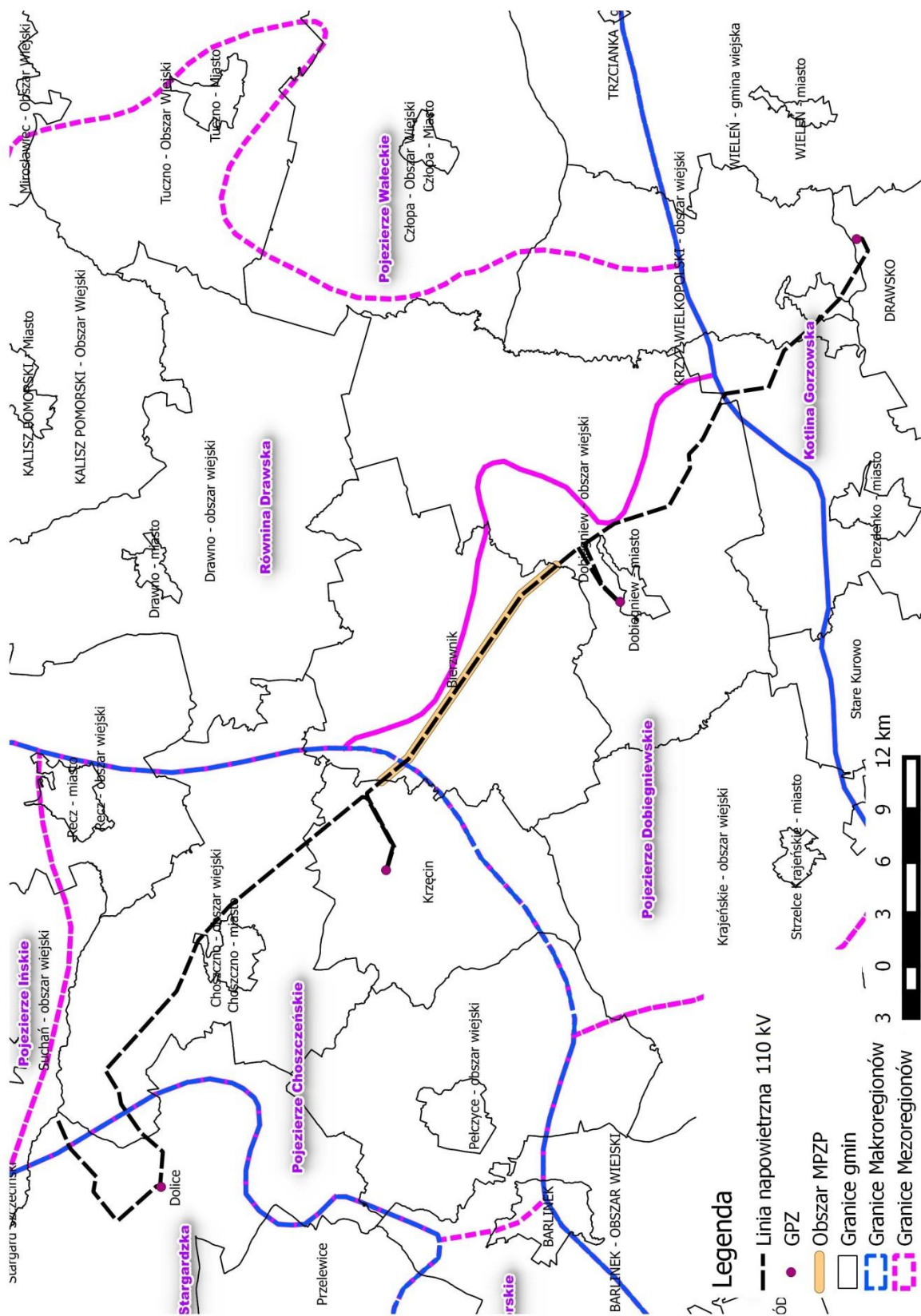


Ryc. 1. Obszar objęty opracowaniem na tle podziału administracyjnego

Pojezierze Południowopomorskie obejmuje obszar pomiędzy morenami fazy pomorskiej na północy, doliną Odry na zachodzie, doliną Wisły na wschodzie oraz Pradolina Toruńsko – Eberswaldzką na południu, na szlaku odpływu lodowcowo – rzeczno. Odpływ ten spowodował powstanie piaszczystych rozległych równin sandrowych w dorzeczach dopływów Noteci – Drawy i Gwady oraz Brdy i Wdy. Pomiędzy dolinami wspomnianych rzek występują wysoczyzny ze wzgórzami morenowymi z okresu recesji fazy poznańskiej oraz podfazy krajeńskiej. Na wysoczyznach morenowych oraz równinach sandrowych wstępują liczne jeziora wytopiskowe. W składzie lasów na sandrach przeważają bory sosnowe, natomiast na wysoczyznach morenowych lasy liściaste zostały wyparte przez pola uprawne.

Pojezierze Zachodniopomorskie to obszar pomiędzy strefą marginalną fazy pomorskiej zlodowacenia wiślańskiego, otoczonej od południa Pobrzeżem Szczecińskim i Pobrzeżem Koszalińskim. Wzgórza morenowe występujące na tym terenie są skierowane z południowego- zachodu na północny wschód, równoległe do współczesnego brzegu morza bałtyckiego. Wysokość wzgórz morenowych sięga od stu kilkudziesięciu metrów w pobliżu Odry do 250 w rejonie Bytowa. Naturalną szatą roślinną tego obszaru stanowią lasy bukowe, stosunkowo wypierane przez pola uprawne. Dominującym typem jezior są jeziora rynnowo – wytopiskowe.

Obszar mpzp znajduje się w północnej części mezoregionu Pojezierze Dobiegniewskie należącego do makroregionu Pojezierze Południowopomorskie oraz zachodniej części mezoregionu Pojezierze Choszczańskie (makroregion Pojezierze Zachodniopomorskie).



Ryc. 2. Obszar objęty opracowaniem na tle podziału fizyczno-geograficznego (Kondracki 2009)

2. GLEBY

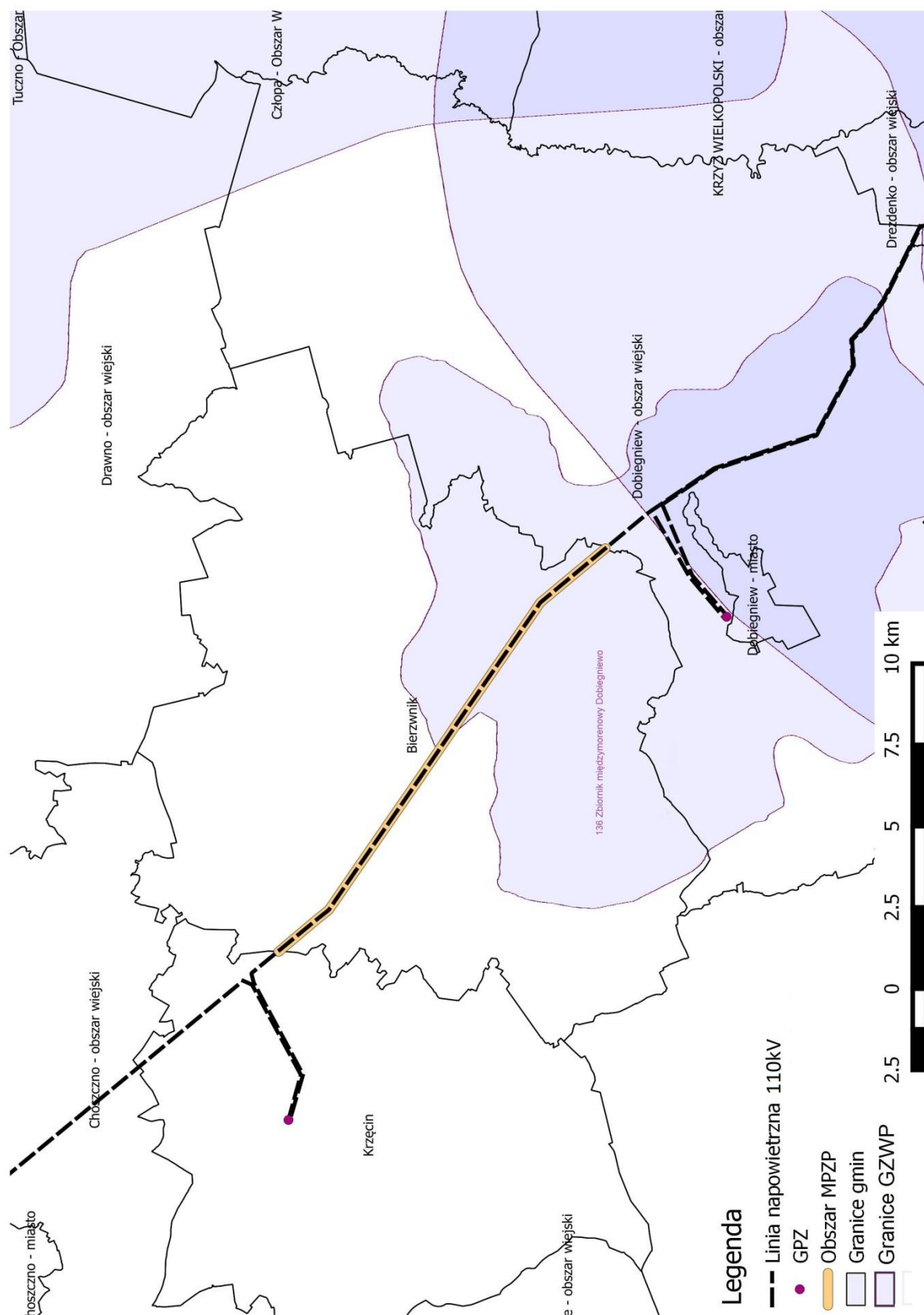
Na obszarze terenów mpzp w gminie Bierzwnik dominują gleby krzemionowe – produkty procesu bielcowienia i przemywania. Ze względu na położenie obszaru mpzp na terenach polodowcowych przeważają typem gleb są gleby piaszczyste i piaszczysto-gliniaste. W okolicach wsi Klasztorne, terenie położonym na wysoczyznach morenowych występuje duży kompleks gleb brunatnych. Gleby bielcowe oraz rdzawe dominują na obszarach sandrowych, głównie pod lasami w północnej części gminy. W dolinach rzecznych występują torfy, mady oraz aluwia. Gleby w gminie Bierzwnik cechują się dużą mozaikowością. Użytki rolne klas III – IV zajmują 70% powierzchni gminy, pozostały areał użytków rolnych to grunty klas V i VI. Grunty orne to głównie grunty dobrych kompleksów żyznych zbudowanych z piasków gliniastych, wymagających uregulowania stosunków wodnych. Użytki zielone gminy Bierzwnik to przede wszystkim średniej jakości łąki pochodzenia organicznego, z dużym udziałem łąk zdegradowanych niewłaściwym użytkowaniem i nawadnianiem.

3. HYDROLOGIA

3.1. WODY PODZIEMNE

Na terenie opracowania zlokalizowane jest Główny Zbiornik Wód Podziemnych (Zwany dalej GZWP) „Zbiornik Międzymorenowy Dobiegniewo”. Zasoby dyspozycyjne GZWP „Zbiornik Międzymorenowy Dobiegniewo” szacuje się na 52 tys. m³/dobę, średnia głębokość ujęć zaś, to około 50 m. Główny użytkowy poziom wodonośny występuje w gminie na poziomie 40m p.p.t i osiąga miąższość 30 m

Teren opracowania znajduje się w obrębie Jednolitej Części Wód Podziemnych (JCWPd), nr 27. Według mapy hydrologicznej Polski hydroizobaty poziomu zwierciadła wody podziemnej przebiegają na terenie opracowania na głębokości poniżej 2 m.



Ryc. 4. Lokalizacja GZWP nr 136 Zbiornik Międzymorenowy Dobiegniewo na tle obszaru mpzp

3.2. WODY POWIERZCHNIOWE

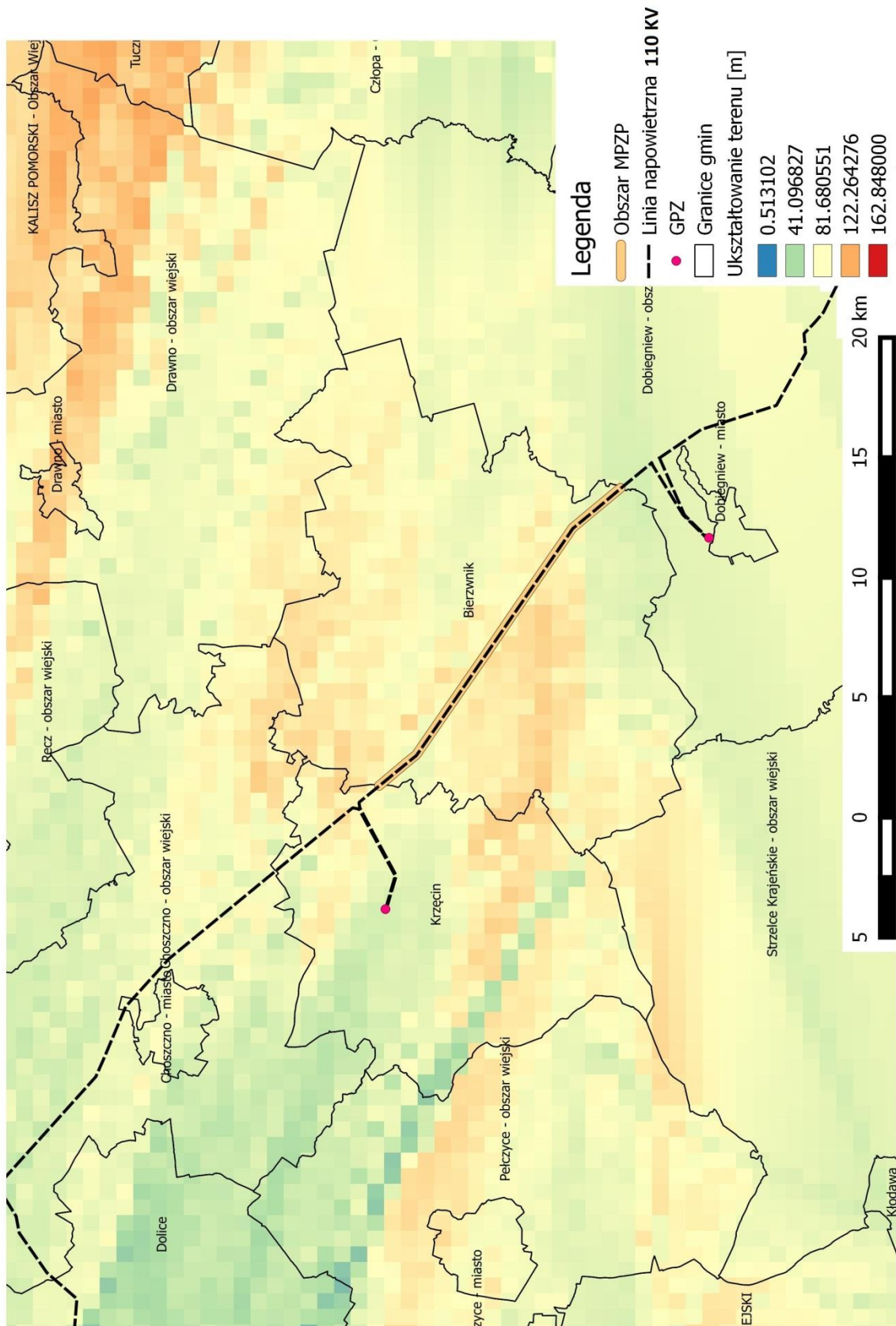
Gmina Bierzwnik cechują się dużą jeziornością (5% powierzchni gminy). Na terenie gminy występuje 41 jezior. Dwa jeziora przekraczają powierzchnię 100 ha. Większość jezior to jeziora średnie i małe o powierzchni od 6 do 100 ha. Obszar projektowanego mpzp zawiera w swoim obrębie niewielkie ciek, Kanał Strumienny, Kanał Breń oraz niewielkie oczko wodne.

Obszar projektu mpzp jest zawarty w scalonej części wód powierzchniowych DO0804.

4. GEOLOGIA I GEOMORFOLOGIA

Na terenie projektowanego mpzp w budowie geologicznej zdecydowanie przeważają piaski i gliny morenowe spłaszczone. Grunty organiczne, mady oraz piaski aluwialne występują w dolinach rzecznych w rynnach jeziornych i zagłębieniach terenowych pochodzenia polodowcowego. Cały teren opracowania leży w jednostce geologicznej jaką jest Niecka Szczecińsko – Miechowska.

Dominującą formą ukształtowania terenu jest wysoczyzna morenowa położona 65-101 m n.p.m. Rzeźba wysoczyzn jest głównie płaska i falista. Gminę dodatkowo przecinają rynny jezior i rzek o małych obniżeniach terenu. Północną część gminy zajmuje równina sandrowa puszczy Drawskiej.



Ryc. 5. Rzeźba terenu na tle obszaru mpzp

5. KLIMAT

Według regionalizacji klimatycznej Polski Wosia (1999) gmina Bierzwniak należy do Regionu Środkowopomorskiego (R-VIII). Region ten charakteryzują się występowaniem wysokiej liczby dni z pogodą umiarkowaną ciepłą z dużym zachmurzeniem (średnio 50 dni w roku) oraz z pogodą chłodną i deszczową (średnio 26 dni w roku). Dni z pogodą bardzo ciepłą, bezchmurną i bez opadów występują średnio 11 dni w roku. Na klimat gminy Bierzwniak wpływ ma duży udział powierzchni leśnych i jezior. Średnia temperatura w okresie wegetacyjnym, który trwa średnio 210-215 dni wynosi 12,4°C, natomiast w miesiącach maj – lipiec 14,9°C. Średnia roczna suma opadów atmosferycznych waha się w granicach 550–650 mm. Pokrywa śnieżna zalega średnio 40 dni. W obniżeniach terenu mogą występować topoklimaty form wklęsłych z charakterystyczną inwersją temperatur.

6. KRAJOBRAZ

6.1. METODYKA OPRACOWANIA

Niniejsza waloryzacja krajobrazu została wykonana na potrzeby oceny oddziaływania na środowisko przedsięwzięcia polegającego na przebudowie linii napowietrznej na terenie gminy Bierzwniak

Waloryzacja krajobrazu jest dokonaniem jego oceny na podstawie danych opisujących zasoby krajobrazu. Oceny dokonuje się poprzez wartościowanie walorów wyznaczonych obszarów. Dokonanie waloryzacji i ocenienie wartości krajobrazu pozwoli na wyznaczenie jego cennych zasobów.

Rozpatrywany krajobraz zaklasyfikowano według podziału fizycznogeograficznego (Kondracki 2009) do regionu Pojezierza Południowopomorskiego. Określono jego typ i rodzaj (za Richling i Solon 2002) oraz cechy fizjonomiczne, wizualne i przyrodnicze oraz przedstawiono jego ocenę punktową według metodyki ocen oddziaływania na środowisko (za Nytko 2007).

Waloryzując krajobraz, zastosowano metodę kwantyfikacji (za Nytko 2007). Kwantyfikowano jego wartości wizualne oraz jakościowe. Wartości wizualne oznaczają atrakcyjność danego elementu, natomiast wartości jakościowe przedstawiają jego znaczenie przyrodnicze. Kwantyfikowano poszczególne cechy krajobrazu, takie jak: różnorodność fizjonomiczną, atrakcyjność wizualną, przestrzenność, harmonijność, zmienność, naturalność, rodzimność, niepowtarzalność, dostępność, rozległość widokową, właściwości psychoregulacyjne, stabilność, przypisując im punktację w skali trójstopniowej:

- wartość niska-1,
- przeciętna-2,
- wysoka-3.

Oceniając wpływ projektu mpzp na krajobraz oraz zasięg jej oddziaływania, brano pod uwagę rzeźbę terenu oraz występowanie i przestrzenny układ elementów krajobrazu, stanowiących przesłony widokowe, oraz charakter i użytkowanie terenu.

Określono wpływ przedsięwzięcia na wizualność i wartość przyrodniczą krajobrazu. Wyniki obserwacji obiektów krajobrazu przedstawiono w postaci tabeli nr 3.

6.2. KRAJOBRAZ PRZYRODNICZY

Elementy kulturowe i przyrodnicze tworzące krajobraz są ze sobą ściśle powiązane i ich rozdział wydaje się sztucznym, ale koniecznym zabiegiem dla przeprowadzenia oceny krajobrazu.

Wartość estetyczno-widokową planowanej inwestycji oceniano na podstawie analizy porównawczej z miejsca opracowywanego mpzp oraz terenów sąsiadujących z obszarem opracowania. Przeanalizowano mapy topograficzne i ortofotomapy podmiotowego obszaru. Wykorzystano spisy i rejestry zabytków Wojewódzkiego Urzędu Ochrony Zabytków w Szczecinie dla miejscowości będących w najbliższym sąsiedztwie planowanej inwestycji. Obserwacjami objęto teren opracowania zlokalizowany w obrębach Pławno, Pławienko, Płoszkowo, Przeczno, Strumienna, Breń i Klasztorne.

Całości widokowe

Postrzeganie krajobrazu to prowadzenie jego obserwacji z poszczególnych ujęć i punktów. Całość widokową tworzą wszelkie komponenty środowiska przyrodniczego wraz z wytworami człowieka wywierające wpływ na jego odbiór. Wzajemne powiązania i oddziaływanie na siebie składników przyrodniczych wpływa na kształtowanie, a tym samym odbiór krajobrazu przez obserwatora.

Częstym elementem krajobrazu przyrodniczego otaczającego obszar mpzp są niewielkie zadrzewienia o zróżnicowanej strukturze. Na obszarze mpzp występują zadrzewienia liniowe wzdłuż cieków wodnych, w tym rzeki Kaczynki oraz sporadycznie zadrzewienia i zakrzewienia grupowe zlokalizowane w obniżeniach terenowych, w formie śródpolnych enklaw roślinności. Zazwyczaj tworzy je wierzba szara, wierzba krucha i bez czarna. Obszar mpzp w części zachodniej i wschodniej przechodzi przez 2 kompleksy leśne z głównym udziałem sosny zwyczajnej ok. 50 letniej. Zadrzewienia występują także wzdłuż rowów melioracyjnych. Na obszarze zmiany mpzp występują aleje drzew zlokalizowane wzdłuż dróg dojazdowych do miejscowości o dobrym stanie zachowania.

Obszar mpzp jest dość zróżnicowanym pod względem ukształtowania terenu. Znaczniejsze niwelacje terenowe występują w sąsiedztwie wsi Klasztorne oraz Płoszkowo. Tutaj zaznacza się lekko faliste ukształtowanie terenu. Zachodni kraniec mpzp to tereny bardziej monotonne pod względem ukształtowania terenu, gdzie w krajobrazie dominują pola uprawne i tereny łąkowe, dla których tło tworzy zwarta ściana lasu.

Obiekty przyrodnicze zbliżone do naturalnych

Są to obiekty przyrodnicze o małym lub przeciętnym stopniu antropizacji szaty roślinnej oraz przekształceniach rzeźby terenu. Tereny mpzp w kontekście krajobrazowym położone są w obszarze o dużym przekształceniu, o czym świadczy obecność pól uprawnych oraz lasów gospodarczych. Enklawami naturalnej roślinności są zadrzewienia wytworzone wzdłuż cieków wodnych przecinających.

6.3. KLASYFIKACJA KRAJOBRAZU I JEGO WIZUALNA CHARAKTERYSTYKA

Obszar opracowania zlokalizowany jest w krajobrazie rolniczym wg Bakker'a, za Richlingiem i Solonem (2002) lub sklasyfikowanym wg Trolla w 1950 r., jako krajobraz kulturowy, powstały w rezultacie intensywnego wpływu działalności ludzkiej na środowisko przyrodnicze, bądź tzw. krajobrazie wiejskim. Według Perelmana (1971), analizowany obszar jest wycinkiem krajobrazu, czyli małą homogeniczną jednostką krajobrazu i nie powinien podlegać klasyfikacji, gdyż stanowi jedynie morfologiczną jego część.

Poniższa metoda kwantyfikacji krajobrazu opisuje jego cechy poprzez odniesienie do trzypunktowej skali oceny, co oznacza maksymalną liczbę oceny wynoszącą 36 punktów.

Dla poniższych analiz przyjęto następującą skalę oceny:

1-14 - niska wartość przyrodnicza i wizualna

15-26 - przeciętna wartość przyrodnicza i wizualna

27-36 - ponadprzeciętna wartość przyrodnicza i wizualna

Tab. 1. Kwantyfikacja zmian krajobrazu - ANALIZA NR 1 – obszar otoczenia miejscowości Pławno, Pławienko, Płoszkowo, Przeczno, Strumienno, Breń i Klasztorne oraz w pobliżu kompleksu zbiorników wodnych i terenów rolniczych

CECHA KRAJOBRAZU	KRYTERIUM OCENY	PUNKTY
Różnorodność fizjonomiczna	Drobnopowierzchniowa mozaika siedlisk o zróżnicowanym typie użytkowania. nieliczne dominanty krajobrazowe; rzeźba równinna i falista	2
Atrakcyjność wizualna	Krajobrazy o średniej atrakcyjności wizualnej „przeciętne”	2
Przestrzenność	Tereny ograniczone dwu – i jednostronnie	2
Harmonijność	Pojedyncze elementy dysharmonijne, wyodrębnione dwa plany widokowe	2
Zmienność	Częściowa zmiana barw przy nieznacznej zmianie wysokości i stopnia zwarcia roślinności	2
Naturalność	Krajobraz o przeciętnym stopniu antropizacji (naturalno - kulturowe)	2
Rodzimość	Krajobraz o roślinności rzeczywistej częściowo zgodnej z siedliskiem (siedliska zarastające gatunkami obcymi) i/lub pojedynczymi obiektami zgodnymi z regionalnym typem architektury	2
Niepowtarzalność	Nieliczne, występujące mozaikowo cenne zbiorowiska roślinne i/lub pojedyncze cenne obiekty kulturowe	2
Dostępność	Bez ograniczeń lub ograniczona względami gospodarczymi	3
Rozległość widokowa	Bariery widoku na dalszym planie	2
Właściwości psychoregulacyjne	Neutralne lub sezonowo zmienne	2
Stabilność	Krajobrazy, których fizjonomia wymaga podtrzymywania, podlega bowiem zmianom wskutek procesów sukcesji roślinności	2

Analizowany wycinek krajobrazu uzyskał 25/36 pkt, co wskazuje na przeciętną wartość krajobrazu w aspekcie przyrodniczym i wizualnym.

Obszar mpzp zlokalizowany jest na terenie, który stanowią głównie grunty użytkowane rolniczo oraz obszary łąk, zadrzewień śródpolnych i nadwodnych oraz lasów. Na obszarze mpzp w branej pod uwagę w analizie oraz w jej sąsiedztwie występują cieki oraz drobne oczka wodne. Teren charakteryzuje się równinną rzeźbą.

Charakterystyka krajobrazu kulturowego

Zgodnie z Ustawą z dnia 23 lipca 2003 r. o ochronie zabytków i opiece nad zabytkami (Dz.U. z 2003 r. Nr 162, poz. 1568 z późn. zm.) przez krajobraz kulturowy rozumiemy - przestrzeń historycznie ukształtowaną w wyniku działalności człowieka, zawierającą wytwory cywilizacji oraz elementy przyrodnicze.

Milkow (1981) opisał krajobraz kulturowy jako efekt integracji pomiędzy człowiekiem, a środowiskiem przyrodniczym w czasie oraz przestrzeni i jest traktowany jako całościowy system zawierający obiekty wytworzone lub zbudowane przez człowieka w ujęciu naturalnego otoczenia.

Według Richlinga (2006) typowy krajobraz kulturowy to krajobraz miejski lub przemysłowy. Jest traktowany jako synonim krajobrazu antropogenicznego. Obszar opracowania zlokalizowany jest w krajobrazie rolniczym nacechowanym udziałem zabudowy wiejskiej. Przenikanie się środowiska

przyrodniczego z kulturowym na swój wyraz w ingerencji człowieka w naturalny krajobraz, w sposób nadający mu cechy krajobrazu antropogenicznie przekształconego. Składa się na to przede wszystkim obecność infrastruktury, w szczególności przesyłowej i transportowej, wizualnie obserwowalnej w wycinkach krajobrazowych, co nadaje im kontekst przestrzeni o cechach przyrodniczo- kulturowych. Istotnym elementem krajobrazu o cechach antropogenicznych są pola uprawne, które są obszarami krajobrazu przekształconego na potrzeby użytkowania przez człowieka.

Dziedzictwo kultury materialnej

Dziedzictwo kulturowe to bogactwo świata materialnego o wymiarze duchowym, będące splendorem poprzednich pokoleń, zachowane do czasów współczesnych. Jest to dorobek przekazany przez przodków, definiujący tożsamość i kulturę społeczności. Są to wartości, które ze względu na swój możliwy wkład i znaczenie historyczne, naukowe czy religijne stają się symbolem tożsamości i potwierdzeniem rozwoju społecznego i kulturowego cywilizacji. Dziedzictwo kulturowe jest także formą upamiętnienia historii i oznaką kultywowania tradycji.

W procesie integracji miejscowej społeczności istotne jest dziedzictwo regionalne. Poczucie wspólnoty kulturowej wytwarza więź przynależności do określonych tradycji. Z tego powodu zabytki, będące elementem dziedzictwa kulturowego są łącznikiem pomiędzy wydarzeniami z przeszłości oraz współczesnym przestaniem idei mającej tworzyć tożsamość miejsca i społeczeństwa. Zabytki są świadectwem minionej epoki i zdarzeń, a naszym obowiązkiem jest ich zachowanie.

Prawną podstawę ochrony dziedzictwa kulturowego w Polsce stanowi ustawa z dnia 23 lipca 2003 r. o ochronie zabytków i opiece nad zabytkami (Dz. U. z 2003 r. Nr 162 poz. 1568 z późn. zm.), określająca definicje zabytku, ochrony i opieki nad zabytkami, form ochrony, kompetencje i możliwości działań właściwych organów, w tym administracji rządowej i samorządowej, formy finansowania opieki nad zabytkami, ich ewidencjonowania.

Zgodnie z art. 3 tej ustawy przez zabytek rozumiana jest nieruchomość lub rzecz ruchoma, ich części lub zespoły, będące dziełem człowieka lub związane z jego działalnością i stanowiące świadectwo minionej epoki bądź zdarzenia, których zachowanie leży w interesie społecznym ze względu na posiadaną wartość historyczną, artystyczną lub naukową.

Na terenie badań w miejscowościach Pławno, Pławienko, Płoszkowo, Przeczno, Strumienno, Breń i Klasztorne, ochronie i opiece podlegają, bez względu na stan zachowania, zabytki nieruchome i zabytki archeologiczne. Są to:

- obiekty wpisane do rejestru zabytków,
- obiekty w ewidencji konserwatorskiej,
- stanowiska archeologiczne.

Obiekty o wartości historycznej

Ewidencja jest formą uporządkowania zbiorów wykonanych według jednolitych wzorów opracowań, zawierających podstawowe informacje o obiektach zabytkowych. Ewidencja zawiera: dane administracyjne i adresowe, rys historyczny, opis obiektu, fotografie i plany. Ewidencja obejmuje pojedyncze obiekty architektoniczne, zespoły budowlane (np. folwarki), zespoły urbanistyczne i ruralistyczne, stanowiska archeologiczne oraz zabytkowe parki i cmentarze.

Ewidencja zabytków jest działaniem obowiązkowym dla wojewódzkich urzędów ochrony zabytków i gmin. **Celem ewidencji zabytków** jest rozpoznanie obiektów zabytkowych w terenie i ich udokumentowanie, zebranie i opracowanie podstawowych informacji merytorycznych o nich, zebranie

informacji administracyjno-adresowych, tworzenie opracowań dla obiektów zagrożonych rozbiórką, destrukcją lub gruntowną przebudową, monitoring zasobu zabytkowego.

Zakresem badań objęto tereny przyległe do obszaru planowanej przebudowy linii wysokiego w gminie Bierzwnik.

Tab. 2. Wykaz obiektów wpisanych do rejestru zabytków województwa zachodniopomorskiego, znajdujących się na terenie gminy Bierzwnik

Lp.	Obiekt	Miejscowość
1.	Browar gotycki (ruina)	BIERZWNIK
2.	Kościół Matki Boskiej Szkaplerznej	BIERZWNIK
3.	Kościół i klasztor pocysterski (teren)	BIERZWNIK
4.	Kościół Matki Boskiej Królowej Polski	KLASZTORNE



Fot.1. Kościół Matki Boskiej Królowej Polski we wsi Klasztorne (fot. M. Konieczna)

Strefy ochrony konserwatorskiej stanowisk archeologicznych

Celem ochrony zabytków archeologicznych jest zachowanie zewidencjonowanych zabytków archeologicznych w stanie niezmienionym, ich zabezpieczenie w celu umożliwienia prowadzenia archeologicznych badań ratowniczych oraz prawne uregulowanie sposobu zgłaszania i wykonywania prac ziemnych na terenach, na których stwierdzono w ramach badań AZP ślady dawnego osadnictwa.

Na terenie objętym opracowaniem występują stanowiska archeologiczne objęte strefą W.III ochrony konserwatorskiej.

Tab. 3. Wykaz stanowisk archeologicznych na terenie obszaru mpzp

Lp.	Miejscowość	Strefa	Oznaczenie
1.	Pławienko	W.III	Stanowisko 10 AZP 38 – 15/107
2.	Pławienko	W.III	Stanowisko 9 AZP 38 – 15/106
3.	Pławienko	W.III	Stanowisko 33 AZP 33 – 16/31
4.	Płoszkowo	W.III	Stanowisko 3 AZP 38 – 16/36
5.	Płoszkowo	W.III	Stanowisko 2 AZP 38 – 16/35
6.	Płoszkowo	W. III	Stanowisko 1 AZP 38 – 16/34
7.	Strumienna	W.III	Stanowisko 8 AZP 39 – 16/128

Strefa „ W.III.” obejmuje stanowiska ujęte w ewidencji służby konserwatorskiej. Obowiązujące rygory w strefie „ W.III.”:

- Uzgodnienie i opiniowanie wszelkich poczynań inżynierskich, budowlanych i innych podejmowanych w obrębie granic strefy ochrony stanowiska archeologicznego przez służbę konserwatorską.
- W przypadku podjęcia realizacji inwestycji obowiązuje przeprowadzenie interwencyjnych badań archeologicznych na koszt Inwestora. Właściciele, użytkownicy terenu i inwestorzy zobowiązani są do zawiadomienia służby ochrony zabytków o podjęciu działań inwestycyjnych, remontowych lub innych związanych z robotami ziemnymi z wyprzedzeniem minimum 2- tygodniowym.
- Rozpoczęcie prac ziemnych związanych z realizacją inwestycji uzależnia się od uzyskania stosownego zezwolenia od służb ochrony zabytków. Badania archeologiczne mają charakter sezonowy, w okresie od maja do października.

7. SZATA ROŚLINNA

7.1. ROŚLINNOŚĆ POTENCJALNA

Określenie potencjalnych siedlisk daje wyobrażenie o charakterze szaty roślinnej, jaka wystąpiłaby, gdyby przyroda mogła rozwijać się samorzutnie, bez udziału człowieka. Według "Mapy naturalnej roślinności potencjalnej Polski" (J. M. Matuszkiewicz 2008) roślinność potencjalna w granicach omawianego terenu jest stosunkowo słabo zróżnicowana. Dominującym typem siedlisk jest subatlantycki grąd bukowo-dębowo-grabowy *Stellario-Carpinetum*.

7.2. ROŚLINNOŚĆ RZECZYWISTA

Obszar objęty opracowaniem na większości odcinków przebiega przez ubogie pod względem przyrodniczym tereny rolnicze, obejmujące głównie pola uprawne i użytki zielone. W przypadku obszarów leśnych – w związku z tym, że inwestycja dotyczy przebudowy linii istniejącej, przebiega konserwowanymi (podkaszanie podrostu drzew) przecinkami. Najcenniejsze przyrodniczo obiekty znajdujące się w granicach przyjętego buforu to doliny jeziora oraz śródpolne oczka wodne. Są to przeważnie obiekty drobnopowierzchniowe, wielkości kilku arów i silnie zeutrofizowane. Lustro wody pokrywa przeważnie pleustonowa warstwa rzęsy drobnej *Lemna minor* (klasa *Lemnetea*). Roślinność bytująca pod powierzchnią wody, często zakorzeniona w dnie to tzw. elodeidy. W strefach brzegowych występują zbiorowiska szuwarowe z klasy *Phragmitetea*, głównie szuwar trzciny pospolitej *Phragmites australis*, pałki szerokolistnej *Typha latifolia* oraz kilku gatunków turzyc *Carex* sp. W obszarze opracowania nie występują gatunki roślin z listy Rozporządzenia Ministra Środowiska z dnia 5 stycznia 2012 r. w sprawie ochrony gatunkowej roślin. Nie stwierdzono gatunków grzybów z listy Rozporządzenia Ministra Środowiska z dnia 9 lipca 2004 r. w sprawie dziko występujących grzybów objętych ochroną. Nie stwierdzono gatunków flory z załączników Dyrektywy Siedliskowej. Nie ma tu również siedlisk przyrodniczych z załącznika I Dyrektywy Siedliskowej.

Grunty orne

Dominującą formą użytkowania obszaru mpzp są grunty orne. Agroekosystemy są silnie przekształcone przez działalność człowieka i pozbawione naturalnej szaty roślinnej. Uprawom towarzyszą gatunki segetalne z klasy *Stellarieteamediae*. Do najczęstszych chwastów we wszystkich typach upraw należy zaliczyć: gwiazdnicę pospolitą (*Stellaria media*), fiołka polnego (*Viola arvensis*), marunę bezwoną (*Matricariamaritimasubsp. inodora*), ostrożeń polny (*Cirsiumarvense*), perz właściwy (*Elymusrepens*) i poziewnik szorstki (*Galeopsistetrahit*). Do szczególnie częstych chwastów w grupie upraw zbóż ozimych należą: miotła zbożowa (*Aperaspica-venti*), chaber bławatek (*Centaureacyanus*) i komosa biała (*Chenopodium album*).

Użytki zielone

Zbiorowiska łąkowe i pastwiskowe występujące w badanych granicach należą do jednej klasy fitosocjologicznej **Molinio-Arrhenatheretea**. Na nielicznych pastwiskach występujących wzdłuż trasy linii dominuje darniowa roślinność trawiasta złożona głównie z wieloletnich gatunków bylin: życica trwała *Lolium perenne*, kostrzewa czerwona *Festuca rubra*, wiechlina łąkowa *Poa pratensis*. Znacznie większą powierzchnię na trasie przebiegu przebudowywanej linii zajmują różnego rodzaju zbiorowiska łąkowe. Są to niemal wyłącznie umiarkowanie wilgotne łąki wielokośne klasyfikowane do rzędu *Arrhenatheretalia*.

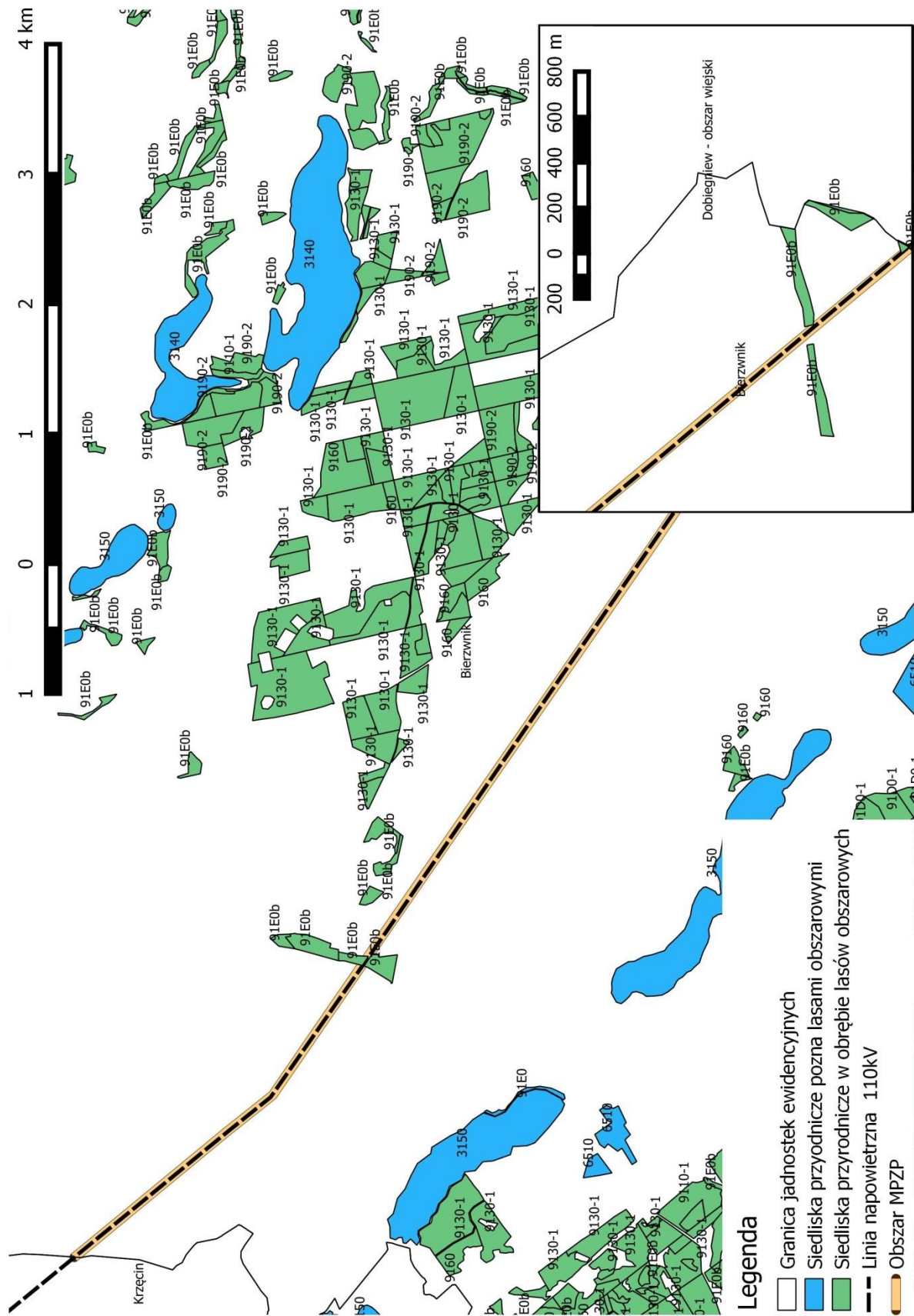
Lasy i zadrzewienia

W obszarze mpzp najczęstszym ekosystemem leśnym są gospodarcze lasy sosnowe. Są to na ogół młode, lite drzewostany sosny zwyczajnej *Pinus sylvestris*. Ich struktura jest uproszczona, skład drzewostanu ogranicza się do sosny, brzozy brodawkowatej *Betula pendula* i sporadycznie dębu szypułkowego *Quercus robur*. Podszyt jest często dość dobrze rozwinięty i budują go głównie czeremcha amerykańska *Prunus serotina*, jarząb pospolity *Sorbus aucuparia*. Warstwa zielna jest przeważnie uboga. W prześwietlonych drzewostanach znaczny jest udział traw - głównie mietlicy pospolitej *Agrostis capillaris*, śmiałka pogiętego *Deschampsia flexuosa* oraz pospolitych gatunków mszaków i porostów.

Linia przebiega często ponad wielogatunkowymi zaroślami krzewów (wierzby i roślin cierniowych jak głogi *Crataegus* sp., róże *Rosa* sp., i tarnina *Prunus spinosa*), występujących głównie śródpolnie.

Siedliska przyrodnicze

Siedlisko przyrodnicze – pojęcie używane w terminologii prawnej Unii Europejskiej w związku z programem Natura 2000. Wprowadzone zostało w celu identyfikacji obszarów lądowych lub wodnych o określonych cechach środowiska przyrodniczego, wyodrębnianych w oparciu o cechy geograficzne, abiotyczne i biotyczne. Teren obszaru mpzp przechodzi przez siedlisko przyrodnicze: 91E0b łągi wierzbowo – jesionowe, wierzbowe i topolowe. Dodatkowo obszar mpzp sąsiaduje z siedliskami przyrodniczymi 9130-1 żyzne buczyny (niżowe) oraz 9160 grąd subatlantycki. Wszystkie te siedliska są siedliskami w obrębie lasów obszarowych.



Ryc. 6. Flora i siedliska przyrodnicze

8. FAUNA

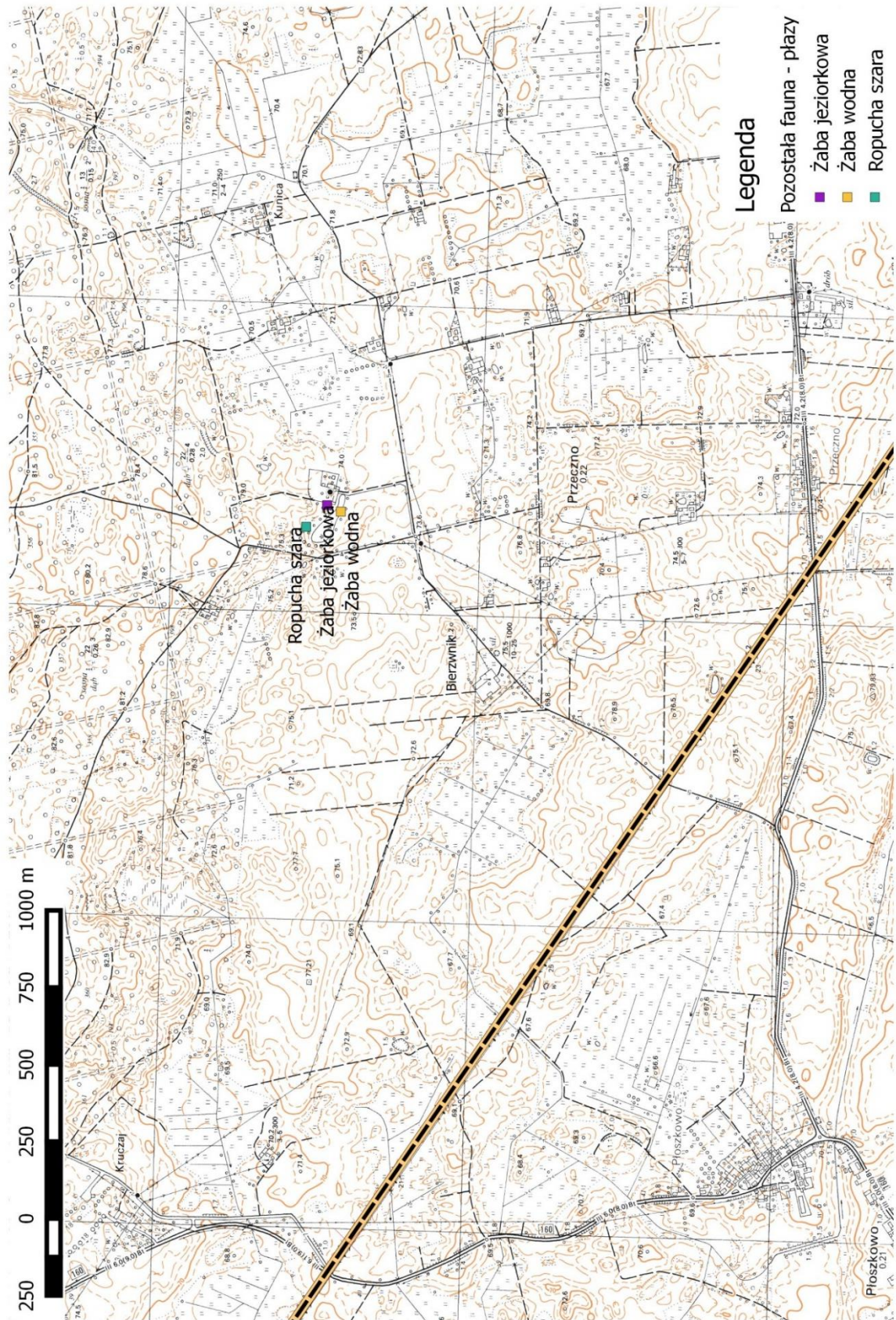
W sezonie wegetacyjnym 2014 r. przeprowadzono wizję terenową mającą na celu uchwycenie zróżnicowania gatunkowego fauny kręgowców (płazów, gadów, ptaków i ssaków). Badania prowadzono na obszarze całego terenu objętego projektem miejscowego planu zagospodarowania przestrzennego. Szczególną uwagę zwrócono na występowanie płazów, badając szczegółowo potencjalne siedliska ich występowania (oczka wodne, mokradła, obniżenia terenowe, wilgotne łąki). Przy okazji inwentaryzacji płazów identyfikowano potencjalne miejsca przebywania gadów (stosy gałęzi, usypiska kamieni oraz biotopy wodne). Zastosowano technikę obserwacji wizualnych oraz nasłuchów tokujących samców.

PŁAZY, GADY I SSAKI

W obszarze opracowania nie stwierdzono występowania gatunków zwierząt z załącznika II Dyrektywy Siedliskowej. Odnotowano obecność gatunków chronionych i łownych należących do pospolitych i szeroko rozpowszechnionych. Wykaz stwierdzonych w obszarze opracowania lub w najbliższym sąsiedztwie gatunków zwierząt zawiera tabela 1.

Tab. 4. Wykaz stwierdzonych gatunków zwierząt (oprócz ptaków)

LP.	NAZWA POLSKA	NAZWA ŁACIŃSKA	STATUS OCHRONY
PŁAZY			
1.	Żaba wodna	<i>Pelophylax esculentus</i>	Ochrona Gatunkowa
2.	Żaba jeziorkowa	<i>Pelophylax lessonae</i>	Ochrona Gatunkowa
3.	Kumak nizinny	<i>Bombina bombina</i>	Ochrona Gatunkowa
GADY			
4.	Jaszczurka zwinka	<i>Lacerta agilis</i>	Ochrona Gatunkowa
SSAKI			
5.	Kret	<i>Talpa europae</i>	Częściowa Ochrona Gatunkowa
6.	Ryjówka aksamitna	<i>Sorex araneus</i>	Ochrona Gatunkowa
7.	Sarna europejska	<i>Capreolus capreolus</i>	Gatunek łowny
8.	Lis pospolity	<i>Vulpes vulpes</i>	Gatunek łowny
9.	Zając szarak	<i>Lepus europaeus</i>	Gatunek łowny
10.	Mysz polna	<i>Apodemus agrarius</i>	-
11.	Dzik	<i>Sus scrofa</i>	Gatunek łowny



Ryc. 7. Pozostała fauna obszaru (plaży)

Według Sachanowicza i Chiechanowskiego (2008) na obszarze projektu mpzp i w bezpośrednim jego sąsiedztwie, potencjalnie mogą występować takie gatunki nietoperzy jak: nocek duży, nocek Bechsteina, nocek Natterera, nocek wąsatek, nocek Brandta, nocek łydkowłosy, nocek rudy, mroczek posrebrzany, mroczek pozłocisty, mroczek późny, karlik malutki, karlik większy, borowiec wielki, borowiaczek, gacek brunatny, gacek szary, mopek.

AWIFAUNA

W trakcie obserwacji najczęściej i najliczniej stwierdzano gatunki pospolicie występujących ptaków związanych z krajobrazem rolniczym, m.in. awifauna osiedli wiejskich (np. dymówka, pliszka siwa, bocian biały, szpak), awifauna pól uprawnych (np. skowronek, pliszka żółta), awifauna ugorów i odłogowanych pól (np. cierniówka), awifauna łąk i pastwisk (np. pokląskwa), awifauna zadrzewień śródpolnych (np. zięba, trznadel, zaganiacz), awifauna mokradeł w krajobrazie rolniczym (np. potrzos, trzcinniczek). Jednoznaczne zakwalifikowanie niektórych gatunków do konkretnego siedliska jest obiektywnie trudne. Spowodowane jest to równoczesnym preferowaniem przez gatunek kilku odmiennych biotopów bądź trudnej do zdefiniowania mozaiki środowisk. W promieniu ok. 500 m od przebiegu planowanej przebudowy linii nie stwierdzono występowanie stref ochrony ostoi, miejsc rozrodu i regularnego przebywania priorytetowych gatunków ptaków.

Podczas kontroli terenowych przeprowadzanych w okresie lęgowym na omawianym obszarze, stwierdzono występowanie następujących gatunków ptaków:

- białorzotka *Oenanthe oenanthe*
- bażant *Phasianus colchicus*
- bogatka *Parus major*
- cierniówka *Sylvia communis*
- dymówka *Hirundo rustica*
- grzywacz *Columba palumbus*
- kapturka *Sylvia atricapilla*
- kawka *Corvus monedula*
- kos *Turdus merula*
- kruk *Corvus corax*
- krzyżówka *Anas platyrhynchos*
- kukułka *Cuculus canorus*
- kwiczoł *Turdus pilaris*
- łozówka *Acroce phaluspalustris*
- łyska *Fulica atra*
- mazurek *Passer montanus*
- modraszka *Cyanistes caeruleus*
- myszołów zwyczajny *Buteo buteo*
- piecuszek *Phylloscopus trochilus*
- pliszka siwa *Motacilla alba*
- pokląskwa *Saxicola rubetra*
- sierpówka *Streptopelia decaocto*
- skowronek *Alauda arvensis*
- sójka *Garrulus glandarius*
- sroka *Pica pica*

- szpak *Sturnus vulgaris*
- trzcinniczek *Acrocephalus scirpaceus*
- trznadel *Emberiza citrinella*
- wrona *Corvus cornix*
- wróbel *Passer domesticus*
- zięba *Fringilla coelebs*

Ekologicznie gatunki oczek wodnych, jezior, stawów występujących na terenie mpzp bądź w jej sąsiedztwie, można podzielić na dwie duże grupy: właściwe gatunki wodno-błotne związane bezpośrednio z siedliskiem wodnym oraz pozostałe gatunki związane przede wszystkim z roślinnością stanowiącą otoczenie zbiorników. Ptaki te wykorzystują bujną roślinność brzegów zbiorników, rozwijającą się intensywnie dzięki spływowi pozostałości nawozów z pól uprawnych. Podczas inwentaryzacji tych siedlisk stwierdzono: trzcinniczka, łożówkę, cierniówkę, łyskę, krzyżówkę.

Wszystkie stwierdzone gatunki podlegają w Polsce ochronie prawnej - Rozporządzenie Ministra Środowiska z dnia 12 października 2011 r. w sprawie ochrony gatunkowej zwierząt (Dz. U. Nr 237, poz. 1419).

Obszar objęty projektem mpzp nie jest obszarem o ponadprzeciętnej atrakcyjności w skali kraju i regionu pod względem fauny ptaków. Na ww. obszarze nie stwierdzono gatunków o kategorii zagrożenia innej niż LC – gatunki niższego ryzyka (Głowaciński i in. 2001).

III. CELE OCHRONY ŚRODOWISKA USTANOWIONE NA SZCZEBLU MIĘDZYNARODOWYM, WSPÓLNOTOWYM I KRAJOWYM, ISTOTNE Z PUNKTU WIDZENIA PROJEKTOWANEGO DOKUMENTU, W SZCZEGÓLNOŚCI DOTYCZĄCE OBSZARÓW PODLEGAJĄCYCH OCHRONIE NA PODSTAWIE USTAWY Z DNIA 16 KWIETNIA 2004 R. O OCHRONIE PRZYRODY

2. STREFY OCHRONY OSTOI MIEJSC ROZRODU I REGULARNEGO PRZEBYWANIA ZWIERZĄT, STREF OCHRONY OSTOI LUB STANOWISK FLORY

Zgodnie z ustawą z dnia 16 kwietnia 2004 r. o ochronie przyrody (Dz. U. 2013 poz. 627 z późn. zm), w celu ochrony ostoi, gatunków flory, miejsc rozrodu i regularnego przebywania zwierząt objętych ochroną gatunkową mogą być ustalone strefy ochrony. Na obszarze objętym projektem planu nie występują strefy ochrony, o których mowa powyżej.

3. KONWENCJE I DYREKTYWY MIĘDZYNARODOWE

Konwencja Berneńska (Konwencja o ochronie europejskich gatunków dzikich zwierząt i roślin oraz ich siedlisk naturalnych)

Na obszarze objętym miejscowym planem stwierdzono występowanie gatunków zwierząt umieszczonych na załącznikach konwencji Berneńskiej. Fauna z załącznika 2 ww. konwencji: żaba wodna *pelophylax esculentus*, żaba jeziorkowa *Pelophylax lessonae*, kumak nizinny *Bombina bombina*, jaszczurka zwinka *Lacerta agilis*, kret europejski *Talpa europae*, ryjówka aksamitna *Sorex araneus*, białorzytka *Oenanthe oenanthe*, bogatka *Parus major*, cierniówka *Sylvia communis*, dymówka *Hirundo rustica*, kapturka *Sylvia atricapilla*, kawka *Corvus monedula*, kos *Turdus merula*, kruk *Corvus corax*,

krzyżówka *Anas platyrhynchos*, kukułka *Cuculus canorus*, kwiczoł *Turdus pilaris*, łośówka *Acrocephalus palustris*, łyska *Fulica atra*, mazurek *Passer montanus*, modraszka *Cyanistes caeruleus*, myszołów zwyczajny *Buteo buteo*, piecuszek *Phylloscopus trochilus*, pliszka siwa *Motacilla alba*, pokląskwa *Saxicola rubetra*, sierpówka *Streptopelia decaocto*, skowronek *Alauda arvensis*, sójka *Garrulus glandarius*, sroka *Pica pica*, szpak *Sturnus vulgaris*, trzcinniczek *Acrocephalus scirpaceus*, trznadel *Emberiza citrinella*, wrona *Corvus cornix*, wróbel *Passer domesticus*, zięba *Fringilla coelebs*
Stwierdzona fauna z załącznika 3: sarna europejska *Carpeolus carpeolus*, zając szarak *Lepus europaeus*, grzywacz *Columba palumbus*.

Konwencja Bońska (Konwencja o ochronie wędrownych gatunków dzikich zwierząt)

Na terenie objętym miejscowym planem nie stwierdzono występowanie gatunków z Konwencji Bońskiej.

Dyrektywa Parlamentu Europejskiego i Rady 2009/147/WE z dnia 30 listopada 2009 r. w sprawie ochrony dzikiego ptactwa

Na obszarze mpzp stwierdzono występowanie 1 gatunku z ww. Dyrektywy Rady, tj.: kawka *Corvus monedula*, kos *Turdus merula*, krzyżówka *Anas platyrhynchos*, kwiczoł *Turdus pilaris*, łyska *Fulica atra*, sierpówka *Streptopelia decaocto*, skowronek *Alauda arvensis*, sójka *Garrulus glandarius*, sroka *Pica pica*, szpak *Sturnus vulgaris*.

Dyrektywa Rady 92/43/EWG z dnia 21.05.1992 r. w sprawie ochrony siedlisk naturalnych oraz dzikiej fauny i flory

W obszarze mpzp stwierdzono siedlisko przyrodnicze 91E0b łągi wierzbowe, topolowe, olszowe i jesionowe.

Porozumienie o ochronie nietoperzy w Europie – Londyn 4 grudzień 1991 r. - EUROBATS

Na terenie objętym miejscowym planem nie potwierdzono występowania nietoperzy. Według Sachanowicza i Chiechanowskiego (2008) na obszarze projektu mpzp i w bezpośrednim jego sąsiedztwie, potencjalnie mogą występować takie gatunki nietoperzy jak: nocek duży, nocek Bechsteina, nocek Natterera, nocek wąstatek, nocek Brandta, nocek łydkowłosy, nocek rudy, mroczek posrebrzany, mroczek pozłocisty, mroczek późny, karlik malutki, karlik większy, borowiec wielki, borowiaczek, gacek brunatny, gacek szary, mopek.

IV. PRZEWIDYWANE ZNACZĄCE ODDZIAŁYWANIA, W TYM ODDZIAŁYWANIA BEZPOŚREDNIE, POŚREDNIE, WTÓRNE, SKUMULOWANE, KRÓTKOTERMINOWE I DŁUGOTERMINOWE, STAŁE I CHWILOWE ORAZ POZYTYWNE I NEGATYWNE, NA CELE I PRZEDMIOTY OCHRONY OBSZARU NATURA 2000 ORAZ INTEGRALNOŚĆ TEGO OBSZARU, A TAKŻE NA ŚRODOWISKO

Usankcjonowanie istniejącego stanu (zagospodarowania i wykorzystywania) terenów objętych projektem planu pozostaje bez jakiegokolwiek wpływu na środowisko, w tym na obszary Natura 2000. Szczegółowy wpływ na środowisko planowanych zamierzeń wobec istniejącego sposobu zagospodarowania terenów, niepowodujących zmian w tym sposobie, powinien być dookreślony na etapie ewentualnego wydawania decyzji o środowiskowych uwarunkowaniach dla tych zamierzeń, albo innych decyzji dotyczących tych zamierzeń.

1. ODDZIAŁYWANIE NA FLORE, FAUNĘ I BIORÓŻNORODNOŚĆ

Obszar objęty opracowaniem jest w chwili obecnej umiarkowanie przekształcony antropogenicznie. Projekt planu dotyczy usankcjonowania tego przekształcenia. Normatywne utrzymanie istniejącej linii wysokiego napięcia, dróg, pól uprawnych nie będzie oddziaływało na florę, faunę i ich bioróżnorodność. Nadanie istniejącemu zagospodarowaniu cech normatywnych przyczyni się do utrzymania obecnego stanu danych komponentów środowiska.

Projekt planu dotyczy przebudowy istniejącej linii elektroenergetycznej i utrwalenia funkcji terenów sąsiadujących z przedmiotową linią. Zakres prac budowlanych będzie polegał głównie na posadowieniu nowych konstrukcji wsporczych dla linii wysokiego napięcia. Zgodnie z ustaleniami opracowania ekofizjograficznego sporządzonego na potrzeby opracowania projektu miejscowego planu zagospodarowania przestrzennego, obszar opracowania nie jest obszarem o ponadprzeciętnej atrakcyjności w skali kraju i regionu pod względem fauny ptaków. Na ww. obszarze nie stwierdzono gatunków o kategorii zagrożenia innej niż LC – gatunki niższego ryzyka (Głowaciński i in. 2001). Ponadto, mając na uwadze fakt, że planowana do przebudowy linia wysokiego napięcia jest elementem, który funkcjonuje w strukturze miejscowego środowiska od wielu lat, można przypuszczać, że nie stanowi ona już przeszkody dla lokalnych gatunków ptaków.

W odniesieniu do pozostałej fauny, przeprowadzona wizja terenu opracowania nie wykazała występowania gatunków zwierząt z załącznika II Dyrektywy Siedliskowej.

Mając na uwadze, że obszar objęty opracowaniem nie wyróżnia się ponadprzeciętnymi walorami faunistycznymi, lokalizacją chronionych gatunków roślin i siedlisk przyrodniczych, można prognozować brak wpływu projektu planu na bioróżnorodność.

2. ODDZIAŁYWANIE NA ZDROWIE LUDZI

Bezpośredni wpływ na zdrowie ludzi mają wszelkie czynniki zakłócające i zanieczyszczające. Źródłem tych zakłóceń i zanieczyszczeń są istniejące na danym obszarze obiekty (głównie linia elektroenergetyczna i drogi). Należy jednak zwrócić uwagę, iż szkodliwe oddziaływanie ma miejsce jedynie w promieniu nie większym niż 5 m od przewodu będącego pod napięciem. Ze względu na oddalenie od obszarów zabudowanych (zlokalizowane poza pasem technologicznym linii), oddziaływanie takie nie ma wpływu na użytkowników terenów, na których linia ta pozostaje. Emisja pól elektromagnetycznych nie przekracza wartości określonych w rozporządzeniu Ministra Środowiska z dnia 30 października 2003 r. w sprawie dopuszczalnych poziomów pól elektromagnetycznych w środowisku oraz sposobów sprawdzania dotrzymania tych poziomów (Dz.U. nr 192 poz. 1883). Emisja hałasu nie przekracza obowiązujących norm określonych w rozporządzeniu Ministra Środowiska z dnia 14 czerwca 2007 r. w sprawie dopuszczalnych poziomów hałasu w środowisku (tekst jednolity: Dz.U. 2014 poz. 112).

3. ODDZIAŁYWANIE NA ŚRODOWISKO GRUNTOWO-WODNE

Na terenie objętym opracowaniem nie znajdują się żadne zasoby naturalne w postaci kopalin użytecznych. Ochronie podlegają natomiast zasoby Główne Zbiorniki Wód Podziemnych „Zbiornik Międzymorenowy Dobiegniewo”. Z uwagi na głębokość zalegania wód i treść projektowanego planu nie przewiduje się jego wpływu na zasoby GZWP.

Przedstawiona funkcja terenów MPZP nie wpłynie na możliwość nieosiągnięcia celów środowiskowych zawartych w planie gospodarowania wodami na obszarze dorzecza Odry ustalonych ma mocy art. 4 Dyrektywy 2000/60/WE Parlamentu Europejskiego i Rady z dnia 23 października 2000

r. ustanawiająca ramy wspólnotowego działania w dziedzinie polityki wodnej (Dz. U. UE L z dnia 22 grudnia 2000 r.). Brak możliwości zaistnienia znaczącego negatywnego oddziaływania na środowisko wodne wskazuje na brak oddziaływań założeń planu na Jednolite Części Wód Podziemnych oraz Jednolite Części Wód Powierzchniowych.

4. ODDZIAŁYWANIE NA POWIETRZE

Usankcjonowanie istniejącego sposobu zagospodarowania terenu i jego obecnego wykorzystywania nie ma żadnego wpływu na powietrze. Na etapie realizacji zapisów projektów miejscowego planu mogą nastąpić niewielkie emisje związane z realizacją prac ziemnych oraz transportem. Przedmiotowe emisje będą nieznaczące, ograniczone wyłącznie do czasu trwania prac w obrębie lokalnych placów budowy. Wszelkie emisje o wyższym charakterze ustąpią po zakończeniu fazy realizacyjnej. Na etapie eksploatacji linii napowietrznej, w stosunku do stanu istniejącego, skala oddziaływań ulegnie zmniejszeniu w związku z modernizacją infrastruktury przesyłowej. Skala przedmiotowych oddziaływań będzie nieznacząca.

1. OBSZARY CHRONIONE

Na terenie gminy Bierzwnik występuje wiele form ochrony przyrody istniejących oraz proponowanych: rezerваты przyrody, obszary Natura 2000, obszary chronionego krajobrazu, zespoły przyrodniczo krajobrazowe, użytki ekologiczne oraz liczne pomniki przyrody, 70% powierzchni gminy w jakiś sposób podlega prawnej ochronie.

Projektowany obszar mpzp przebiega przez następujące obszary objęte ochroną:

Obszar Specjalnej Ochrony Ptaków „Lasy Puszczy nad Drawą”, który obejmuje większą część dużego kompleksu leśnego na równinie sandrowej, położonej w środkowym i dolnym biegu rzeki Drawy. W lasach obszaru dominują bory sosnowe z domieszką brzozy, dębu i topoli. W wyniku prowadzenia gospodarki leśnej na tym terenie przez kilkaset lat zostały one znacznie przekształcone. Jednakże pewne fragmenty lasów np. *Melico-Fagetum*, *Luzulopilosae-Fagetum* zachowały swój naturalny charakter. Najcenniejszym przyrodniczo obszarem jest centralna część ostoi, położona w widłach rzek: Drawy i Płocicznej. Są tu liczne jeziora (największym z nich jest J. Ostrowieckie – 370 ha). W rzeźbie terenu odznaczają się meandry obu rzek, obramowane wysokimi skarpami. Charakterystyczną cechą tych rzek jest bystry prąd wywołany silnym spadkiem terenu. Ich koryta i doliny zachowały charakter zbliżony do naturalnego. Na obszarze występuje co najmniej 44 gatunków ptaków z Załącznika I Dyrektywy Ptasiej, 14 gatunków z Polskiej Czerwonej Księgi (PCK). To jedna z najważniejszych ostoi puchacza oraz kilku gatunków ptaków drapieżnych w Polsce oraz ważne zimowisko łabędzia krzykliwego (do 150 ptaków) i jedno z najważniejszych w Polsce lęgowisku żurawia. W okresie lęgowym obszar zasiedla powyżej 2% populacji krajowej (C6) bielika (PCK) i puchacza (PCK), co najmniej 1% populacji krajowej (C3 i C6) następujących gatunków ptaków: błotniak stawowy, bocian czarny, kania czarna (PCK), kania ruda (PCK), orlik krzykliwy (PCK), lelek, muchołówka mała, rybitwa czarna, rybołów (PCK), trzmiełojad i gągoł; w stosunkowo wysokich zagęszczeniach (C7) występują: bąk (PCK), dzięcioł czarny, lerka, zimorodek i żuraw. **Zagrożenia o najwyższej randze:** leśnictwo; zalesianie terenów otwartych; usuwanie martwych i umierających drzew; akwakultura morska i słodkowodna; chwytanie, trucie, kłusownictwo; polowanie; wydobywanie piasku i żwiru. Linie elektryczne nie zostały wymienione jako zagrożenia. Dla ww. obszaru trwają prace nad ustanowieniem planu zadań ochronnych.

Obszar chronionego krajobrazu F (Bierzwnik) planowana inwestycja przebiega około 5,2 km przez niniejszy obszar. Największą część terenu zajmują lasy – 11685 ha, wody 2300 ha, a pozostałe grunty 14339 ha. To obszar o wysokich walorach krajobrazowych i przyrodniczych - ciągi jezior rynnowych, pola uprawne z enklawami kompleksów leśnych, bagnami i oczkami wodnymi, a także fragment Puszczy Drawskiej w południowo-wschodniej części obszaru. Szczególnie cenne są torfowiska z bujną roślinnością torfowiskową, jak: rosiczki, bagnicą torfową, widłakami.

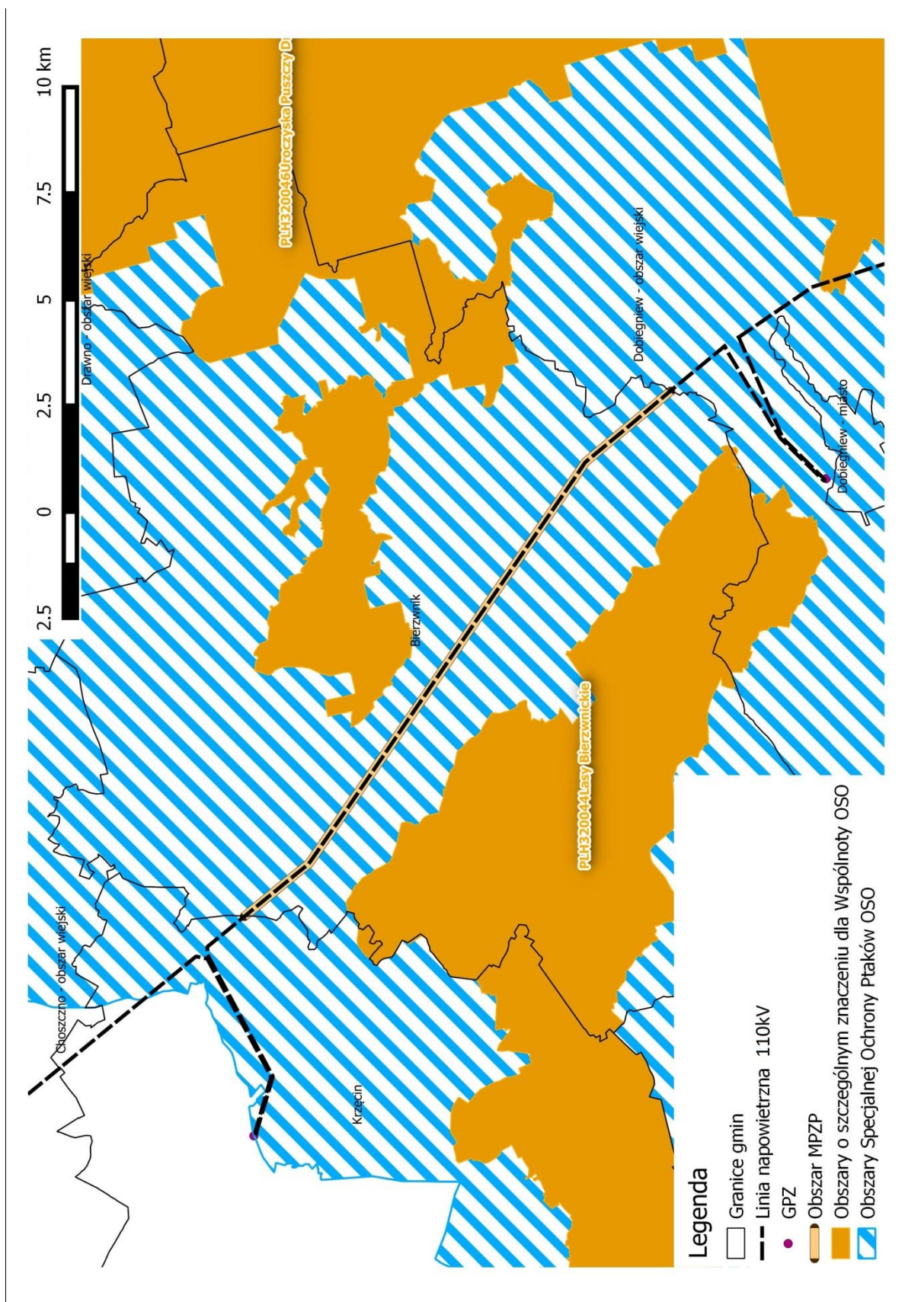
W promieniu do 2 km od obszaru miejscowego planu zagospodarowania przestrzennego znajdują się tereny podlegające następującym formą ochrony przyrody:

Obszar mający znaczenie dla Wspólnoty „Uroczyska Puszczy Drawskiej” obejmuje większą część dużego kompleksu leśnego na równinie sandrowej, położonej w środkowym i dolnym biegu rzeki Drawy. Obszar zlokalizowany w sąsiedztwie obszaru mpzp. W lasach dominują drzewostany sosnowe, jednak duży jest udział buczyn i dębów; niektóre ich płaty mają charakter zbliżony do naturalnego. W miejscach, gdzie teren jest pofałdowany, wzgórza osiągają wysokość do 121 m n.p.m. Na terenie występują dobrze zachowane cenne siedliska przyrodnicze w tym 23 z Załącznika I Dyrektywy Rady 92/43/EWG. W odniesieniu do żyznych i kwaśnych buczyn jest to jeden z ważniejszych obszarów w Polsce -uroczysko Radęcin w Drawieńskim Parku Narodowym i kwaśne buczyny na zboczach doliny Drawy są jednymi z nielicznych w Polsce fragmentami buczyn o zachowanej naturalnej dynamice. Bogate populacje wielu rzadkich i zagrożonych gatunków – 25z Załącznika II Dyrektywy Rady 92/43/EWG m.in. silne populacje: bobra *Castor fiber*, wydry *Lutra lutra*, żółwia błotnego *Emys orbicularis*. **Zagrożenia o najwyższej randze:** zmiana sposobu uprawy; leśnictwo; wędkarstwo; polowanie; inna ingerencja i zakłócenia powodowane przez działalność człowieka; wandalizm; usuwanie martwych i umierających drzew; akwakultura morska i słodkowodna; zalesianie terenów otwartych. Przedmiotowa inwestycja nie wpisuje się w listę zagrożeń dla obszaru.

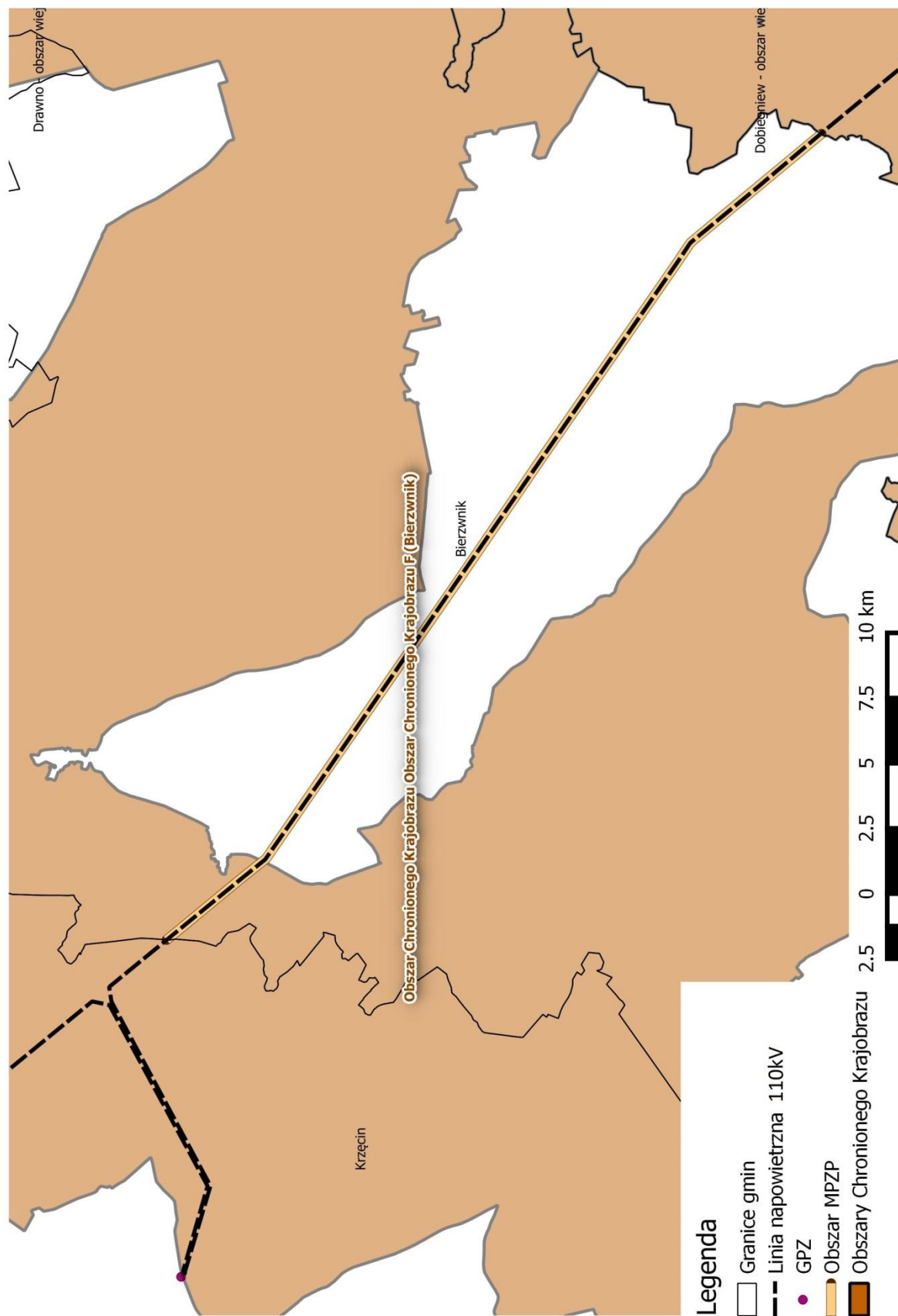
Dla ww. obszaru trwają prace nad ustanowieniem planu zadań ochronnych.

Obszar mający znaczenie dla Wspólnoty „Lasy Bierzwnickie” - obszar ten znajduje się w odległości około 1,3 km od obszaru mpzp i zajmuje powierzchnię 8792,3 ha. Obszar obejmuje fragment Puszczy Drawskiej ograniczony do zwartej kompleksu buczyn i lasów dębowych. Szczególnie dobrze zachowane, w starszych klasach wiekowych, są kwaśne i żyzne buczyny w rejonie Sowińca, urozmaicone licznymi śródleśnymi oczkami wodnymi, a także buczyny w okolicy Rębusza i nad jez. Bierzwnik. W kilku miejscach nad jeziorami wykształciły się szuwary kłoci wiechowatej. Znajdują się tu też fragmenty lasów grądowych - np. grąd lipowy na wyspie jez. Bierzwnik. W okolicy Chłopowa i nad jez. Bierzwnik oraz na pd. od Jagliska znajdują się pozostałości torfowisk wysokich, otoczonych borami i brzezinami bagiennymi na torfach. W okolicy Zieleniewa utrzymują się ciepłe murawy napiaskowe. na dobrze wykształconym wale ozowym. Występują tu siedliska wymienione w Załączniku I Dyrektywy Rady 92/43/EWG (16 rodzajów) zajmują około 50 % powierzchni obszaru, m. in. występuje tu rzadki na Pomorzu grąd lipowy. Jedyne w Puszczy Drawskiej miejsce występowania typowych torfowisk wysokich. Jest to fragment Puszczy Drawskiej, ważny dla zachowania rzadkich torfowisk nakredowych 7210, reprezentujących tu podtyp z kłocią wiechowatą. Stwierdzono tu też występowanie 9 gatunków z Załącznika II Dyrektywy, w tym jednej z dwóch znanych w Puszczy populacji jelonka rogasza *Lucanus cervus* oraz żółwia błotnego *Emys orbicularis* (jedno z ważniejszych stanowisk w zachodniej Polsce). **Zagrożenia o najwyższej randze:** zmiana sposobu uprawy; leśnictwo; usuwanie martwych i umierających drzew; zabudowa rozproszona; polowanie; infrastruktura sportowa i rekreacyjna. Linie elektryczne nie zostały wymienione jako zagrożenia. Dla ww. obszaru nie ustanowiono planu zadań ochronnych.

Obszar Chronionego Krajobrazu Puszcza Drawska - utworzony został na mocy uchwały nr XVII/157/11 Sejmiku Województwa Lubuskiego z dnia 19 grudnia 2011 r. w sprawie obszarów chronionych. Powierzchnia obszaru wynosi 42157,80 ha. Obszar zlokalizowany w sąsiedztwie obszaru mpzp. Do najciekawszych obiektów przyrodniczych Obszaru Chronionego Krajobrazu Puszcza Drawska należą użytki ekologiczne, liczne źródłiska, a także chronione i rzadkie gatunki roślin i zwierząt, natomiast do cenniejszych obiektów kulturowych należą średniowieczne osady, kamienne kościoły a także liczne stanowiska archeologiczne.



Ryc. 8. Obszar objęty projektem mpzp na tle obszarów Natura 2000



Ryc. 9. Obszar objęty projektem mpzp na tle obszarów chronionych

Pomniki przyrody

Na obszarze projektu miejscowego planu zagospodarowania przestrzennego nie występują pomniki przyrody. W okolicy ok. 2km od obszaru opracowania znajdują się następujące pomniki przyrody wskazane w tabeli 2.

Tab. 5. Wykaz pomników przyrody znajdujących się na terenie opracowania

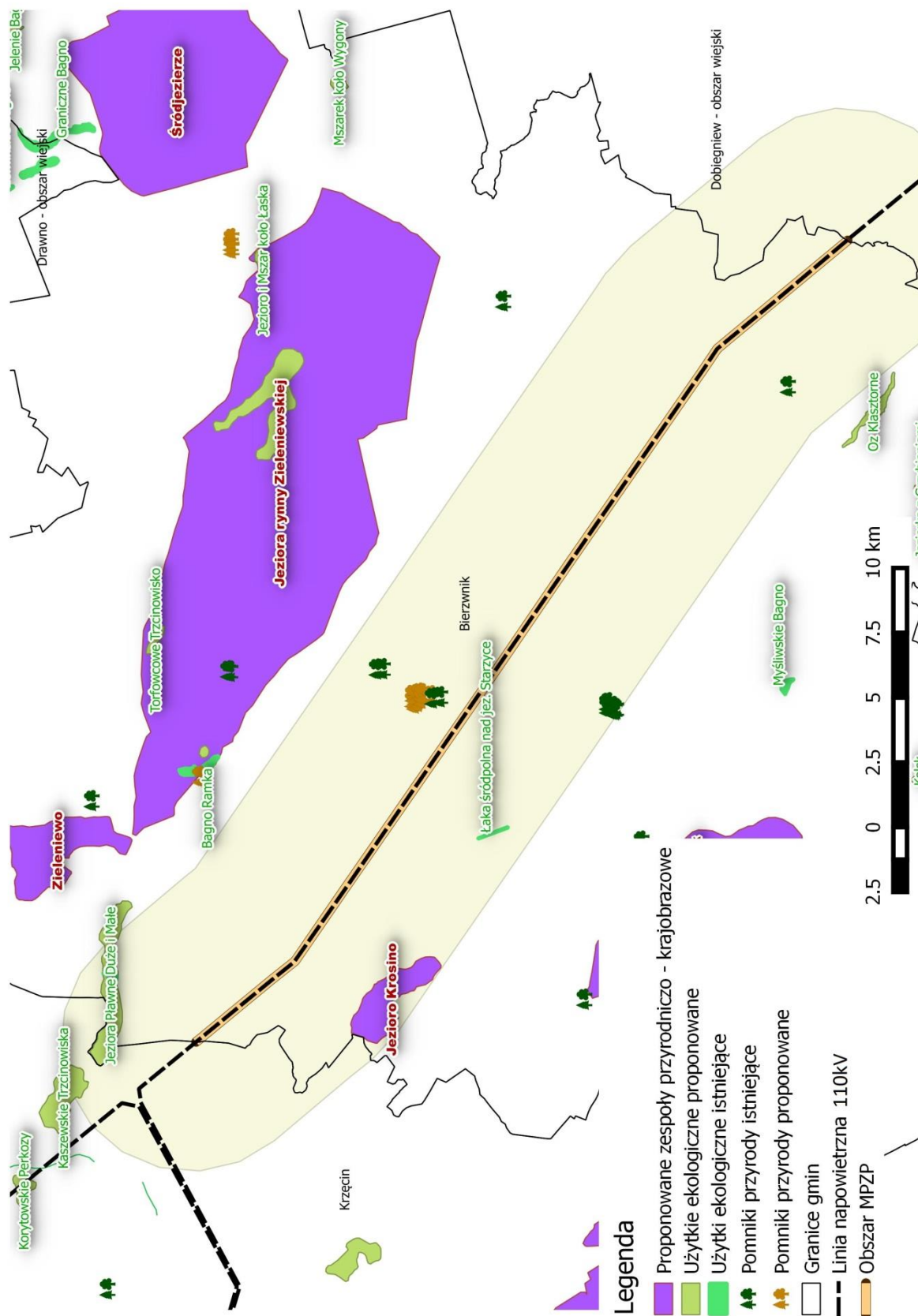
Lp.	Nazwa pomnika przyrody	Opis	Miejscowość	Numer działki	Opis lokalizacji
1.	GRUPA Dąb szypułkowy (<i>Quercus robur</i>)	Obwód: 498, 421 cm Wysokość: 35 m	Bierzwnik	dz. 201/1	Park wiejski
2.	GRUPA Świerk pospolity (<i>Picea abies</i>)	Obwód: 233 cm Wysokość: 29 m	Bierzwnik	dz. 200/1	Park wiejski
3.	GRUPA Modrzew Europejski (<i>Larix decidua</i>)	Obwód: 227,247 cm Wysokość: 28 m	Bierzwnik	dz. 201/1	Park wiejski
4.	GRUPA Klon zwyczajny (<i>Acer planoides</i>)	Obwód: 316, 400 cm Wysokość: 31 m	Bierzwnik	dz. 201/1	Park wiejski
5.	POJEDYNCZY Dąb czerwony (<i>Quercus rubra</i>)	Obwód: 367 cm Wysokość: 18 m	Kruczaj	dz. 361/1	Leśnictwo Sarnopol
6.	POJEDYNCZY Dąb bezszypułkowy (<i>Quercus petraea</i>)	Obwód: 322 cm Wysokość: 35 m	Kruczaj	dz. 320/3	Leśnictwo Sarnopol
7.	POJEDYNCZY Miłorząb japoński (<i>Ginkgo biloba</i>)	Obwód: 195 cm Wysokość: 17 m	Kruczaj	dz. 362/1	Leśnictwo Sarnopol
8.	POJEDYNCZY Lipa drobnolistna (<i>Tilia cordata</i>)	Obwód: 600 cm Wysokość: 27 m	Klasztorne	dz. 521/1	Park wiejski

Użytki ekologiczne

W odległości 2 km od obszaru mpzp znajdują się dwa użytki ekologiczne „Łąka Śródpolna nad jeziorem Starzyce” o powierzchni 0,46 ha (1,3 km od obszaru mpzp) oraz „Jeziora Pławne” o powierzchni 3,12 ha (1,6 km od obszaru mpzp). Ww. formy ochrony przyrody zostały powołane na mocy Rozporządzenia 9/95 Wojewody Gorzowskiego z dnia 28 sierpnia 1995 r. (Dz. Urz. Województwa Gorzowskiego nr 6 poz. 58). Użytki ekologiczne „Łąka Śródpolna nad jeziorem Starzyce” oraz „Jeziora Pławne” zostały utworzone w celu ochrony pozostałości ekosystemów, zawierających zasoby genowe i typy śródleśnych torfowisk.

Proponowane formy ochrony przyrody

Na podstawie zgromadzonych informacji uzyskanych od RDOŚ Szczecin, w promieniu do 2 km do obszaru mpzp postuluje się utworzenie następujących form ochrony przyrody: zespołu przyrodniczo – krajobrazowego „Jezioro Krosino” oraz użytków ekologicznych „Jezioro Pławne Duże i Małe” i „Kaszewskie Trzcinowiska”. Przedmiotem ochrony proponowanego zespołu przyrodniczo-krajobrazowego ma być krajobraz leśno - jeziornego sandru rozciętego rynną glacialną z licznymi jeziorami. Za cel ochrony proponowanych użytków ekologicznych przyjęto zachowanie kompleksu śródpolnych oczek wodnych, bagnisk i mokradeł zawierających duże kilkunastometrowe połacie trzcin. W odległości ok 700 na zachód od obszaru mpzp proponuje się utworzenie kilku pomników przyrody.



Ryc. 10. Obszar objęty projektem mpzp na tle obszarów chronionych

5. ODDZIAŁYWANIE NA WODY POWIERZCHNIOWE, WODY PODZIEMNE I POWIERZCHNIĘ ZIEMI

Założenia mpzp nie wpłyną na możliwość zaistnienia odmiennych oddziaływań na jego terenie, aniżeli ma to miejsce obecnie. Skala oddziaływań związanych z modernizacją istniejącej linii napowietrznej będzie nieznacząca, ograniczona czasowo wyłącznie do fazy realizacji inwestycji oraz ewentualnych prac konserwacyjnych.

6. ODDZIAŁYWANIE NA KLIMAT

Mając na uwadze zakres zamierzenia inwestycyjnego dopuszczonego przez projekt planu nie prognozuje się jego wpływu na klimat.

7. ODDZIAŁYWANIE NA ZASOBY NATURALNE

Na terenie objętym opracowaniem nie znajdują się żadne zasoby naturalne w postaci kopalin użytecznych. Ochronie podlegają natomiast zasoby GZWP „Zbiornik Międzymorenowy Dobiegniewo” – na którego nie nastąpią żadne negatywne oddziaływania w związku z projektem mpzp.

8. ODDZIAŁYWANIE NA KRAJOBRAZ

Istniejący sposób zagospodarowania terenu, współtworzy obecnie naturalny krajobraz na danym obszarze. Możliwe, przewidziane projektem planu przekształcenia tego zagospodarowania, utrzymujące jednak jego dotychczasowy sposób, nie będą prowadziły do zmiany tego krajobrazu.

Nie przewiduje się również wystąpienia negatywnego wpływu na walory krajobrazowe Obszarów chronionego krajobrazu.

9. ODDZIAŁYWANIE NA ZABYTKI

W granicach terenów objętych projektem planu miejscowego nie występują żadne zabytkowe obiekty budowlane ani stanowiska archeologiczne.

W najbliższych miejscowościach obszaru opracowania znajdują się niżej wymienione obiekty wpisane do rejestru zabytków.

Tab. 6. Wykaz obiektów wpisanych do rejestru zabytków województwa zachodniopomorskiego, znajdujących się na terenie gminy Bierzwnik

Lp.	Obiekt	Miejscowość
1.	Browar gotycki (ruina)	BIERZWNIK
2.	Kościół Matki Boskiej Szkaplerzanej	BIERZWNIK
3.	Kościół i klasztor pocysterski (teren)	BIERZWNIK
4.	Kościół Matki Boskiej Królowej Polski	KLASZTORNE

Należy pamiętać, że zgodnie z istniejącym stanem prawnym odkrycie w trakcie prac stanowiska archeologicznego będzie wymagało podjęcia odpowiednich kroków i uzgodnień ze służbami ochrony zabytków. Przestrzeganie powyższych wymagań pozwoli na zabezpieczenie wartości kulturowych, związanych z obiektami archeologicznymi.

Mając powyższe na uwadze, nie przewiduje się wystąpienia negatywnego oddziaływania na elementy środowiska kulturowego.

10. WPŁYW USTALEŃ PLANU NA PROJEKTOWANE I ISTNIEJĄCE FORMY OCHRONY PRZYRODY ZLOKALIZOWANE W GRANICACH PROJEKTU PLANU

W granicach objętych projektem miejscowego planu zagospodarowania przestrzennego brak jest projektowanych form ochrony przyrody.

Nie przewiduje się wpływu ustaleń planu na istniejące (wymienione w pkt. III) formy ochrony przyrody z powodu utrwalenia dotychczasowej funkcji terenów ujętych w mpzp. Przewidziane funkcje terenów nie będą znacząco negatywnie oddziaływać na poszczególne komponenty środowiska i tym samym na formy ochrony przyrody.

11. ODDZIAŁYWANIE NA OBSZARY NATURA 2000

Obszar terenu objętego projektowanym mpzp znajduje się w obrębie obszaru specjalnej ochrony ptaków PLB320016 „Lasy Puszczy Nad Drawą”. Na obszarze opracowania nie stwierdzono siedlisk ani gatunków stanowiących przedmiot ochrony obszaru wymienionych w standardowym formularzu danych (SDF). Zgodnie z wymienionymi zagrożeniami obszaru w SDF, przewidziane funkcje terenów nie wpisuje się na ich listę.

Planowana funkcja terenów mpzp nie będzie negatywnie oddziaływać na integralność obszarów Natura 2000, ponieważ:

- poszczególne siedliska i gatunki będące przedmiotem ochrony obszarów Natura 2000, nie znajdą się pod znaczącym negatywnym wpływem ze strony założeń mpzp,
- nie zmieni się powierzchnia siedliska lub liczebność populacji gatunków, dla których ustanowiono ww. obszary Natura 2000,
- realizacja założeń mpzp nie zmieni stosunków wodnych na jego terenie oraz w sąsiedztwie,
- po zakończeniu prac realizacyjnych związanych z przebudową linii 110 kV, naruszony teren zostanie zrekultywowany.

Planowana inwestycja nie wpłynie negatywnie na spójność sieci Natura 2000, ponieważ:

- nie zmieni się reprezentatywność i liczebność gatunków siedlisk chronionych w obszarze Natura 2000;
- nie zmniejszy się zasięg występowania gatunków i siedlisk;
- nie dojdzie do efektu fragmentacji przestrzeni.

Mając powyższe na uwadze, nie przewiduje się wystąpienia oddziaływania ustaleń planu na przedmioty ochrony ww. obszarów Natura 2000.

12. ODDZIAŁYWANIE NA DOPRA MATERIAŁNE

Nie przewiduje się negatywnego wpływu ustaleń planu miejscowego na istniejące dobra materialne pozostające na przedmiotowym obszarze.

13. ODDZIAŁYWANIE SKUMULOWANE

Oddziaływanie skumulowane występuje w przypadku przedsięwzięć o zbliżonej charakterystyce wpływu na otoczenie i występujących w niewielkim oddaleniu od siebie, mogących wzajemnie potęgować swoje oddziaływania. Mając na uwadze, że sankcjonowane zagospodarowanie terenu i jego wykorzystywanie nie charakteryzuje się wielością istniejących w kolokacji przedsięwzięć, wzajemnie intensyfikujących swe oddziaływanie, zjawisko skumulowanego oddziaływania nie występuje i nie wystąpi.

V. ROZWIĄZANIA MAJĄCE NA CELU ZAPOBIEGANIE, OGRANICZANIE LUB KOMPENSACJĘ PRZYRODNICZĄ NEGATYWNYCH ODDZIAŁYWAŃ NA ŚRODOWISKO, MOGĄCYCH BYĆ REZULTATEM REALIZACJI PROJEKTOWANEGO DOKUMENTU

Realizacja projektowanego dokumentu, z uwagi na to, iż nie wprowadza on możliwości przekształceń terenów, w tym zmian istniejącego sposobu ich zagospodarowania nie będzie powodowała negatywnych oddziaływań na środowisko. W tym stanie rzeczy nie występuje potrzeba zapobiegania zjawiskom, które nie będą miały miejsca.

Dotychczasowe wykorzystywanie terenów winno być kontynuowane przy stosowaniu następujących procedur, działań i środków, wynikających z zapisów projektu planu miejscowego, przepisów odrębnych i dobrych praktyk:

- 1) stosowanie rozwiązań zmniejszających emisję zanieczyszczeń i pól elektromagnetycznych do środowiska do poziomu określonego przepisami odrębnymi,
- 2) poziom uciążliwości inwestycji powinien spełniać wymagania wynikające z przepisów odrębnych,
- 3) nakazuje się rekultywację terenu po zakończeniu prac związanych z infrastrukturą techniczną,
- 4) nakazuje się zachowanie wód powierzchniowych, znajdujących się w granicach planu,
- 5) dopuszcza się usuwanie zadrzewień i zakrzewień oznaczonych na rysunku planu w minimalnym zakresie, niezbędnym dla prawidłowego funkcjonowania obiektów infrastruktury technicznej,
- 6) nakazuje się stosować rozwiązania służące ochronie zasobów GZWP „Zbiornik Międzymorenowy Dobiegniewo”, w granicach których znajduje się obszar objęty planem,
- 7) nakazuje się postępować zgodnie z przepisami odrębnymi, ustalonymi dla obszarów Natura 2000 „Lasy Puszczy nad Drawą” oraz Obszaru Chronionego Krajobrazu „F-Bierzwnik”, w granicach których znajduje się część obszaru objętego planem,
- 8) nakazuje się stosowanie rozwiązań i technologii pozwalających maksymalnie ograniczyć uciążliwość istniejących (ustalonych) funkcji oraz eliminujących ryzyko wystąpienia awarii, mogącej wpłynąć negatywnie na jakikolwiek z komponentów środowiska przyrodniczego,
- 9) minimalizacja kolizji zamierzeń z najcenniejszymi elementami środowiska poprzez:
 - maksymalną możliwą ochronę i zachowanie wód powierzchniowych (z dopuszczeniem przebudowy rowów melioracyjnych) i terenów podmokłych,
 - ograniczenie lokalizacji obiektów na terenach podmokłych i zadrzewionych,

- 10) maksymalnie możliwe ograniczenie negatywnego wpływu na krajobraz, poprzez stosowanie estetycznych materiałów budowlanych oraz utrzymywanie obiektów budowlanych w należytym stanie technicznym.

VI. STRESZCZENIE W JĘZYKU NIESPECJALISTYCZNYM

Prognozę oddziaływania na środowisko opracowano dla projektu miejscowego planu zagospodarowania przestrzennego (zwanego dalej mpzp) gminy Bierzwnik w obrębach Pławno, Pławienko, Płoszkowo, Przeczno, Strumienna, Breń i Klasztorne. Obszar niniejszego opracowania ma powierzchnię 32 ha. Przedmiotem planu jest ustalenie przeznaczenia terenu, rozmieszczenie inwestycji celu publicznego oraz określenie sposobów zagospodarowania i warunków zabudowy. Przedstawiony projekt mpzp dla którego wykonano niniejszego opracowanie jest zgodny z Uchwałą Nr XXIV/199/14 Rady Gminy Bierzwnik z dnia 30 kwietnia 2014 r. w sprawie przystąpienia do sporządzenia miejscowego planu zagospodarowania przestrzennego gminy Bierzwnik w obrębach: Pławno, Pławienko, Płoszkowo, Przeczno, Strumienna, Breń i Klasztorne oraz nie narusza ustaleń studium uwarunkowań i kierunków zagospodarowania przestrzennego gminy Bierzwnik, przyjętego uchwałą Nr XXXV/208/14 Rady Gminy Bierzwnik z dnia 26 czerwca 2014 r.

Sporządzona prognoza oddziaływania na środowisku ustaleń mpzp przedstawia stan środowiska w obszarze terenów elementarnych wchodzących w skład terenu opracowania oraz rodzaj i skalę oddziaływań jakie zaistnieją w związku z zachowaniem przedmiotowych funkcji. Dokument został sporządzony zgodnie z obowiązującym ustawodawstwem i stanem wiedzy.

Podsumowując niniejszą prognozę można stwierdzić, że projekt mpzp nie zmienia dotychczasowego wykorzystywania terenów. Nie pojawią się nowe czynniki obciążające środowisko, nie zwiększy się również skala obecnych uciążliwości. Poszczególne komponenty środowiska nie ulegną jakościowym i ilościowym zmianą w związku z przedstawionymi funkcjami terenów. Nie nastąpi oddziaływanie transgraniczne i skumulowane w związku z projektem mpzp. Nie wystąpi negatywny wpływ na obszary chronione - w tym na obszary Natura 2000.

Zrealizowanie założeń planu, przy jednoczesnym zachowaniu odpowiednich środków zapobiegawczych nie będzie miało wpływu na obniżenie potencjału przyrodniczego zarówno w skali lokalnej (gminnej) jak i ponadlokalnej. Ponadto wskazane wytyczne pozwolą zminimalizować oddziaływanie obecnego sposobu zagospodarowania terenów na ich fragmenty cechujące się podwyższonymi walorami przyrodniczymi.

Założenia zapisane w projekcie mpzp wynikają nie tylko z polityki przestrzennej prowadzonej przez samorząd terytorialny gminy, lecz związane są przede wszystkim z realizacją zadań o randze ponadlokalnej. Zapisy planu miejscowego nie kolidują z przepisami prawa w zakresie ochrony środowiska, a rozwiązania dotyczące ochrony środowiska są zgodne z uwarunkowaniami określonymi w opracowaniu ekofizjograficznym dotyczącym przedmiotowego obszaru.

VII. MATERIAŁY ŹRÓDŁOWE I LITERATURA

W pracach nad niniejszą prognozą wykorzystano te same materiały źródłowe, które posłużyły do sporządzenia opracowania ekofizjograficznego na potrzeby przedmiotowego planu miejscowego (Warszawa 2014). Ponadto wykorzystano następujące materiały:

- standardowe formularze obszarów Natura 2000: Specjalny Obszar Ochrony Siedlisk „Uroczyska Puszczy Drawskiej” PLH320046 oraz Obszar Specjalnej Ochrony Ptaków „Lasy Puszczy nad Drawą” PLB320016,
- *Studium Uwarunkowań i Kierunków Zagospodarowania Przestrzennego gminy Bierzwnik,*
- *Opracowanie ekofizjograficzne do miejscowego planu zagospodarowania przestrzennego gminy Bierzwnik w obrębach: Pławno, Pławienko, Płoszkowo, Przeczno, Strumienno, Breń i Klasztorne (Wrzesień 2014).*
- *Program ochrony środowiska dla gminy Bierzwnik na lata 2012 – 2015 z perspektywą 2016 – 2019., 2012 r.*